

# 赤い羽根共同募金



あたたかい みんなの気持ち とどけよう  
運動期間 10月1日～12月31日



昨年度はみなさまの善意により門司区で**6,253,871円**の募金が集まりました。  
寄せられた共同募金はこのような事業に活かされています。

## 高齢者福祉活動に

- ・年長者の生きがいづくり、健康づくりのための活動
- ・老人福祉向上に寄与する活動など



**280,000円**

## 障害児・者福祉活動に

- ・身体障害児・者の福祉増進と社会参加を目的とした活動など



**70,000円**

## 児童・青少年福祉活動に

- ・子ども達の非行防止、健全育成を目的とした少年補導員の支援
- ・子ども会の球技大会や駅伝大会など



**307,000円**

## その他、住民全般福祉活動に

- ・ふれあいネットワーク事業
- ・高齢者見守り訪問、環境美化活動など
- ・県内の社会福祉施設（入所施設）の整備費や運営費など



**5,221,641円**

## 募金運動推進のために

- ・募金活動をする上で必要な資材の購入費用など



**375,230円**

オンラインからも  
募金ができます



<https://hanett.akaihane.or.jp/hanett/pub/homeTown?data.jisCd=40101>



毎年、ご支援をいただき厚くお礼申し上げます。  
本年も、皆様のご協力をよろしくお願いたします。

福岡県共同募金会 北九州市門司区支会

(門司区役所コミュニティ支援課内) TEL 331-1882 (直通)

10月1日から12月31日まで、全国一斉に「赤い羽根共同募金運動」が行なわれます。  
今年もみなさまからのあたたかいご協力をお願いします!



## ■ 小倉南区に配分された募金の主な使いみち

### 【一般募金の配分】

- ・ 地域福祉等各種事業
- ・ 共同募金事務局の運動資金

### 【歳末たすけあい募金の配分】

- ・ 地域福祉等各種事業
- ・ 見舞金贈呈事業

共同募金は  
社会福祉協議会を通して  
地域の福祉活動のために活用されています

### 地域福祉事業

※ 募金の約7割が活用されています

- 27校(地)区社協活動助成金
- ボランティアの育成  
福祉協力員研修  
ボランティア研修  
ボランティアフェスタ など



### 事業助成

- 子どもまつり ● 年長者福祉大会
- まつりみなみ ● 子ども球技大会
- 社会を明るくする運動 など

### 歳末見舞金

- 施設利用者へ見舞金贈呈  
(乳児院、児童養護施設、障害児入所施設)

### 障害児(者)福祉事業

- ふれあいバスハイク  
(障害者の外出支援)
- 年長者・障害児(者)作品展 など



### 児童福祉事業

- ランドセルカバー
- ウェルクラブ  
(次世代福祉活動育成)
- 福祉体験学習  
(小学校での福祉体験学習)



### 福祉の風土づくり(啓発活動)

- 広報誌「みなみしゃきょう」発行(年4回)

### 団体助成

- 小倉南区子ども会育成協議会
- 小倉南保護区保護司会
- 小倉南区老人クラブ連合会
- 北九州市保育所連盟小倉南支部
- 北九州市母子寡婦福祉会小倉南地区 など

☆ 募金の詳しい使いみちは、赤い羽根データベースをごらんください。  
はねっと→「赤い羽根共同募金の使いみち」→ 福岡県

令和2年度、およせいただきました小倉南区の募金は、みなさまからのあたたかい気持ちとして、地元の様々な福祉活動に役立てられます。本年も、昨年度並みの募金金額を目標に、ご協力をお願いします。

## 福岡県共同募金会小倉南区支会

(小倉南区役所コミュニティ支援課内) TEL 951-0201

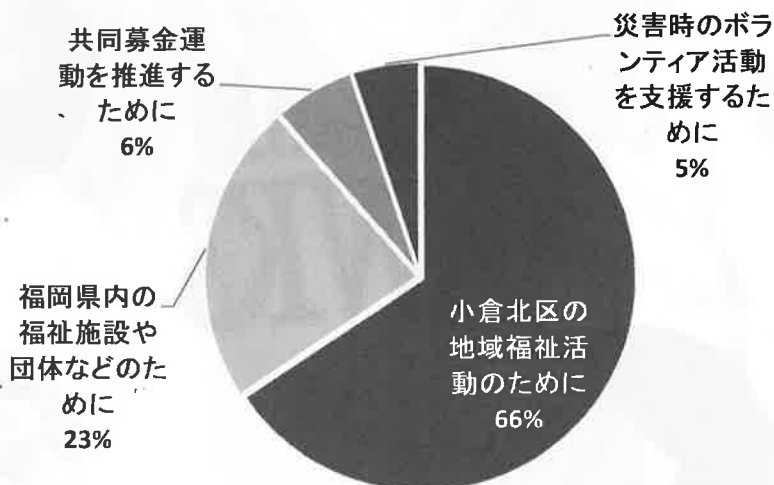


～じぶんの町を良くするしくみ～

# 赤い羽根共同募金

10月1日～  
12月31日

昨年度は皆さまの善意により、小倉北区では7,141,069円の募金が集まりました。  
寄せられた募金の約7割は小倉北区の福祉活動のために使われています！



毎年、ご支援をいただきありがとうございます！



## ～小倉北区の地域福祉活動～

小倉北区社会福祉協議会を通じたふれあいネットワーク(見守り・助け合い)活動や高齢者の生きがいづくり、子ども達の健全育成のための活動をはじめ、小倉北区の様々な福祉団体の活動などにも活用されています。

皆さまのあたたかいご支援・ご協力をお願いします！

## 《募金百貨店プロジェクトのご案内》

商品の販売により、小倉北区支会に募金を協力いただいている企業です。

### 赤い羽根「龍之介カレー」

龍之介カレーを購入されると1杯につき30円が小倉北区支会に寄付されます。

瑠璃ズキッチン 小倉砂津店  
小倉北区砂津2-14-13



## 福岡県共同募金会小倉北区支会

(小倉北区役所コミュニティ支援課内) TEL 093-582-3415

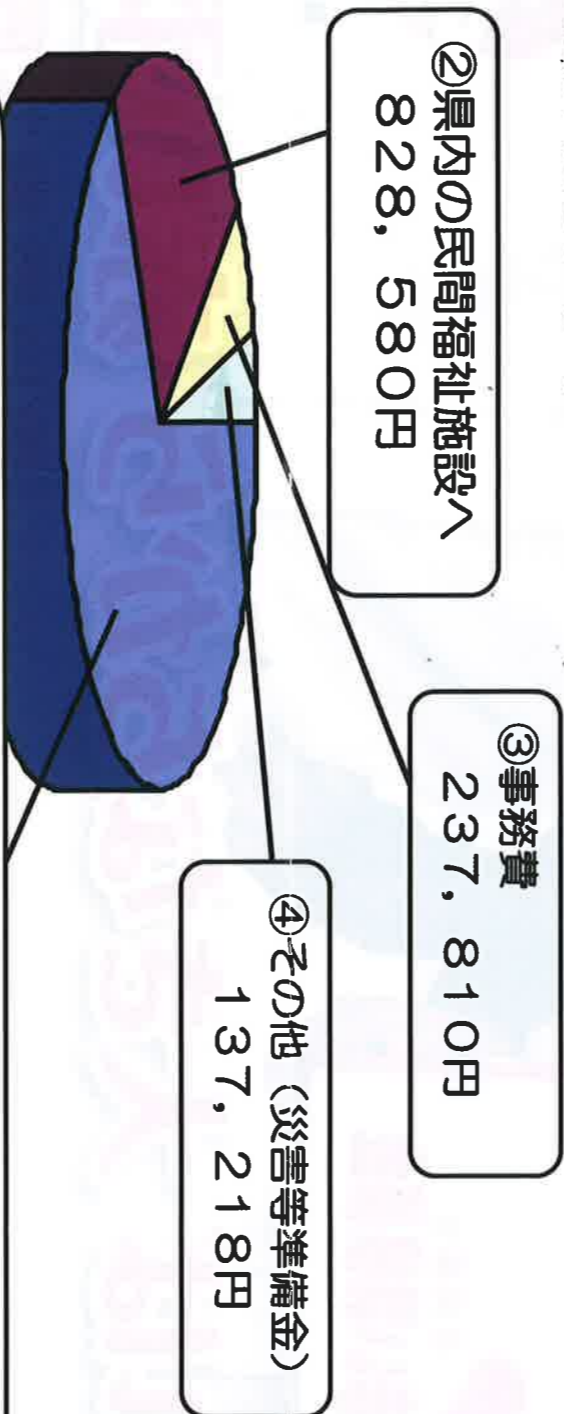
# 赤い羽根

# 共同募金



令和2年度、若松区では3,618,808円の募金をいただきました。

皆様のおかげでかい善意の募金は、主に若松区の地域福祉の充実のために使われています。



## ① 若松区社会福祉協議会の活動費

2,415,200円

若松区社会福祉協議会では次のように活用しています。

- ・ 障害者団体や青少年育成団体への助成
- ・ 高齢者をはじめ支援が必要な世帯の見守り活動への助成
- ・ 小学校一年生の黄色いラウンドセルカパー贈呈
- ・ グラウンドゴルフ大会など地域交流活動への助成
- ・ 広報誌「わかまつ社協だより」の発行



若松区の福祉を充実させるために、皆様のおかげで  
ご協力とご支援をよろしくお願いいたします。



じぶんの町を良くするしくみ。

# 赤い羽根共同募金

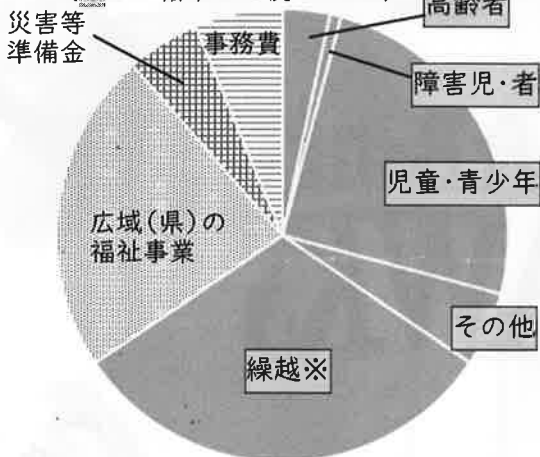
昨年度、八幡東区では、皆様のご協力により 3,736,328 円 の募金が寄せられました。

この募金は、様々な事業を通じて皆様の身近なところにつながっています。

どのように役立てられているのか、例年実施している事業の一部をご紹介します。

令和2年度 募金の使用内訳

(※が八幡東区で使ったもの)



## 高齢者向け事業

年長者作品展や老人クラブ交流会、ふれあい料理教室などを開催しています。地域で孤独しがちな年長者のつながりや生きがいづくりの役割を果たしています。



## 障害児・者向け事業

障害がある方の社会参加を応援するためにバスハイクを開催しています。外出の機会が少ない方や、ひとりでの旅行が難しい方も安心して参加することができるように工夫しています。

## 児童・青少年向け事業

子育て世代の負担軽減や不安解消を目的として、また仲間づくり・情報交換の場として、子育て支援講座を開催し、たくさんの親子、見守りボランティアや子育てサポーターの方にご参加いただきました。

また、毎年、子どもたちの交通事故防止のため、各小学校の新一年生に黄色のランドセルカバーを配布しています。



※昨年は、新型コロナウイルス感染症の感染拡大防止のため、一部の事業を中止しました。これにより使わなかった募金は来年度以降の事業に使用します。

## その他の事業

住民の立場で地域の皆さまを支え、援助する民生委員・児童委員に対して、福祉施設の訪問等の研修会を開催しました。

今後もこれらの事業を継続していくため、皆様のあたたかいご協力をお願いいたします。

## じぶんのまちを良くする自動販売機、あります。

「赤い羽根自動販売機」は、売上げの一部が共同募金に寄付されます。

**置いて幸せ♪** 設置・置き換えは無料！販売手数料に加え、設置機種が最新式の節電タイプなら、電気代も従来よりお得です。

**買って幸せ♪** 売上の一部が、共同募金に寄付されるので、買うだけで、のども心も潤って一石二鳥！

**みんなが笑顔に♪** お寄せいただいた募金は、地域の福祉活動や災害時のボランティア活動の支援等に役立てられています。

「赤い羽根自動販売機」の設置や既存の自販機の変更にご協力をいただける設置者（商店・企業・学校・団体等）を募集しています。まずはお気軽にお問い合わせください。



福岡県共同募金会 北九州市八幡東区支会

(八幡東区役所コミュニティ支援課内) TEL 671-3061

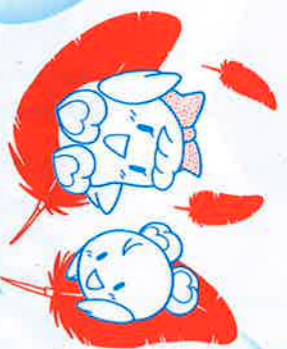




地域の福祉、みんなが参加

10月1日  
12月31日

# 赤い羽根共同募金



八幡西区の令和2年度の募金総額は  
**11,083,187円**でした。  
あたたかいご協力ありがとうございました。

みなさまから寄せられた募金はこのように活用されました。

<p>児童・青少年福祉 のために</p> <p><b>627,500円</b></p> 	<p>障害者福祉のために</p> <p><b>70,000円</b></p> 	<p>県内の福祉施設 のために</p> <p><b>2,398,166円</b></p> 
<p>地域での福祉活動 のために</p> <p><b>5,937,100円</b></p> 	<p>高齢者福祉のために</p> <p><b>220,000円</b></p> 	<p>共同募金運動推進 などのために</p> <p><b>1,830,421円</b></p> 

みなさまのあたたかいご協力をお願いします。

福岡県共同募金会北九州市八幡西区支会

(八幡西区役所コミュニティ支援課内) TEL093-642-1337 (直通)



「じぶんの町を良くするしくみ。」  
**赤い羽根 共同募金**

今年も皆様のご協力をお願いします。

令和3年度の戸畑区の目標額は、**4,730,970円**です。

・昨年、戸畑区では皆様のあたたかいご協力により、4,730,970円の募金が寄せられました。これらの募金は、地域の身近な福祉活動のために戸畑区社会福祉協議会に3,878,900円、その他は広域の福祉活動や災害時のボランティア活動等に活用されます。

**戸畑区社会福祉協議会活動費**

皆様からの募金はこのように使われています。



**児童・青少年福祉活動費**

**115,000円**

- 青少年育成会協議会事業
- ランドセルカバー贈呈事業
- 子ども会連合会事業

**障害児者福祉活動費**

**40,000円**

- 障害者ふれあいバスハイク事業

**高齢者福祉活動費**

**2,669,000円**

- 年長者・障害者作品展
- 老人クラブ理事研修会事業
- 年長者いこいの家運営事業
- ふれあいネットワーク活動推進事業

**その他福祉活動費**

**1,054,900円**

- とばた区社協だより発行事業
- 災害援助活動事業
- 民生委員・児童委員全員研修事業
- 保護司会研修会事業
- 母子寡婦福祉会研修会事業 など



- 福岡県共同募金会北九州市戸畑区支会  
 (戸畑区役所3階コミュニティ支援課内)  
 【電話】871-2335
- 戸畑区社会福祉協議会(戸畑区役所3階)  
 【電話】871-3259

# きらり



誰もが住み慣れた地域で、  
安心して暮らし続けることが  
できるまちづくりを  
推進しています。

秋号  
No.108

2021.10.1発行

赤い羽根応援大使  
福岡ソフトバンクホークス  
甲斐野 央 選手



赤い羽根応援大使  
福岡ソフトバンクホークス  
周東 佑京 選手



募金協力バッジ

## あつまれば 大きなちから 赤い羽根

### ・・・赤い羽根共同募金

#### もくじ

令和3年度赤い羽根キャッチフレーズ最優秀作 福岡市立能古小学校4年 古野 結月 さん

- 赤い羽根共同募金運動が始まります ..... 1~4
- 生活相談支援室からのお知らせ ..... 5
- 市民サポーター養成講座参加者募集 ..... 6
- 善意銀行預託者報告、つどいの広場イベント ..... 7
- 社協からのお知らせ ..... 8

#### 発行

社会福祉法人 大牟田市社会福祉協議会 大牟田市瓦町 9-3 (大牟田市総合福祉センター内)

TEL 0944-57-2519 FAX 0944-57-2528

E-mail omshakyo@omshakyo.or.jp URL http://www.omshakyo-kizuna.com/

赤い羽根  
共同募金

この広報紙は、共同募金の配分金の一部で発行しています。





# 令和3年度 赤い羽根共同

今年も10月1日～12月31日の3カ月間「赤い羽根共同募金募金運動」を実施します。赤い羽根共同募金・歳末たすけあい募金として、下記のとおり役立てられています。皆様のご

# 募金・歳末たすけあい募金

運動」を、12月1日～12月31日の1カ月間「歳末たすけあい募金は、「じぶんの町を良くするしくみ」のための貴重理解とご協力を何卒よろしくお願ひします。



## 歳末たすけあい募金の主な用途

### 生活困窮者に対する支援



様々な事情から生活に困窮し立ちすくんでしまった人に対して、緊急的な食料支援や日用品等支援をはじめ、様々な困りごとに応じた生活支援を行っています。

### 「子ども・地域食堂」運営の支援



家族形態の変化や労働環境の変化などにより、以前のように家族が食卓を囲むことが少なくなってきました。食を通じた世代間交流として、校区単位で実施される「子ども・地域食堂」の活動を支援しています。

### 災害ボランティアセンター設置に関する訓練及び資機材等の準備



いどこで起きてもおかしくない大規模な自然災害。その備えとして、災害ボランティアセンター設置運営訓練を実施するとともに、様々な資機材等の準備を行っています。



## 赤い羽根共同募金は大牟田市の地域福祉のための大切な財源です

「赤い羽根共同募金」……1世帯あたり500円

「歳末たすけあい募金」…1世帯あたり100円

を目安にご協力をよろしくお願ひします。



## 令和4年度「赤い羽根共同募金」助成申請受付のご案内

令和4年度(令和4年4月1日～令和5年3月31日までに実施される事業)に、赤い羽根共同募金の助成を希望する団体を募集します。福祉団体、ボランティア団体、学校等、地域福祉向上のために活動する皆さんの応募をお待ちしています。申請には基準がありますので、詳しくは共同募金会大牟田市支会におたずね下さい。

【受付期間】 令和3年12月1日(水)～令和4年1月14日(金) 平日 8:30～17:15

【問合せ】 共同募金会大牟田市支会(瓦町9-3 総合福祉センター内) ☎ 57-2527

※申請書は大牟田市社会福祉協議会のホームページからダウンロードできます。申請書は必ずご持参下さい。

## 赤い羽根共同募金の主な用途

### 19校区への地域福祉活動費



地域において、高齢者、障がい者等への見守り・訪問活動や福祉イベント(敬老会・一人暮らし高齢者のつどい等)、地域支え合いマップ作成など、皆さんの身近なところに共同募金は活用されています。

### 福祉団体・ボランティア・NPO団体等の支援



高齢者・障がい者・児童を支援している団体やボランティアグループが取り組む活動に対して助成しています。「ひとり親家庭のふれあい事業」「障がい者の社会参加事業」などに活用されています。

### 小・中・高等学校の福祉教育の推進



学校が取り組む福祉教育にも、共同募金が活用されています。具体的には、点字学習・ゲストティーチャーによる授業・高齢者疑似体験や地域における多世代交流事業などです。

### ふれあいサロン活動の支援



市内に130カ所を超える「ふれあいサロン拠点」が登録されています。サロン運営に対して、運営支援金の交付やサロン連絡会の実施、またサロン立上げ支援等にも共同募金は活用されています。

ご存じですか?

## 赤い羽根共同募金の流れ

街頭募金 戸別募金 法人募金 自販機募金 募金箱等

① これらの募金は、大牟田市支会へ集まります

共同募金会 大牟田市支会

② 集められた募金は、福岡県共同募金会へ送ります

福岡県共同募金会

③ 大牟田市へ配分

- ◆ 校区における福祉活動費の助成
- ◆ 福祉団体・ボランティア活動への助成
- ◆ 福祉教育推進校への活動支援など身近な地域活動に活用されます



④ 福岡県内全体へ配分

- ◆ 福岡圏域で活動している民間福祉活動への助成
- ◆ 大規模災害における準備金などに活用されます

運動期間  
10月1日  
～  
12月31日

# 赤い羽根共同募金へ今年もみなさまの ご協力をよろしくお願いします。

令和3年度 赤い羽根共同募金の募金額は56,901,810円を目標にしています。  
久留米市の皆さまからお寄せいただく募金は、次のように活用させていただく予定です。

## 災害等の準備金に

**2,180,150円** (約3.8%)

激甚災害時のボランティアセンター開設  
運営費や救援活動に伴うボランティア活  
動保険料など



## 福岡県を良くするために

**6,828,260円** (約12.0%)

県内の入所保護を目的とした民間福  
祉施設や県内全域を対象とした事業  
など



## 募金の広報・啓発費に

**3,414,100円** (約6.0%)

久留米市支会や46校区の共同募金分会の募  
金推進にかかる費用、広報啓発費など



**赤い羽根共同募金は、  
地域福祉を支える  
大切な財源です。**

## 久留米を良くするために

**44,479,300円** (約78.2%)

久留米市内の福祉活動の推進のために活用されます。また、サロンや  
見守り訪問活動など、校区社協が取り組む福祉活動にも活用されます。



共同募金期間中、とくに12月1日～12月31日は、  
**歳末たすけあい募金運動**として取り組みます。

令和3年度 歳末たすけあい募金運動は、募金額15,769,865円を目標にしています。

**福岡県共同募金会 久留米市支会**

久留米市長門石1丁目1番34号 TEL(0942)34-3035 FAX(0942)34-3090

直方のまちを良くするしくみ



# 赤い羽根共同募金

運動期間 10月1日～12月31日

新型コロナウイルス感染症予防を前提とした新しい生活様式のもとで、人々の生活は変わりました。しかも、この感染症は、未だ収束には向かっていません。そのような中であっても、昨年度も多くの皆様にあたたかい募金をお寄せいただきました。誰もが住み慣れた地域で安心して暮らすことが出来るまちづくりのために、今年度も皆様のあたたかいご支援をよろしくお願いいたします。

## 直方市での活動例



### 子どもたちの豊かな育みに おもちゃ図書館のおがた



現在はコロナ禍でおもちゃの貸し出しを中心に実施しています。

### 障害のある人が暮らしやすい直方に 点字・拡大・音訳版「社協だより」の発行



年4回  
(6. 9. 12. 3月)  
発行しています。

### 福祉の勉強会に 地域福祉セミナー



様々な福祉の課題を題材にして専門の講師をお招きし、学びを深めます。

その他にも、認知症相談、  
災害発生時のボランティア活動の  
支援や生活困窮者への支援等を行  
っています。

## ～色々な募金方法の例～



### 街頭募金

10月5日の五日市では、募金ボランティアの皆さんと募金活動を行っています。

### 募金箱募金

商店・病院・事業所等のご協力を得て、募金箱を置かせていただいています。昨年は83ヶ所の商店等にご協力いただきました。

### 寄付つき商品募金

売上の一部が寄付になります。  
焼きスパ：お好み焼もすけ・  
こなやきつ廣・わがまま倶楽部  
純手作りさしみこんにやく：  
株玄海



福岡県共同募金会 直方市支会

〒822-0026 直方市津田町7番35号  
TEL (0949) 23-2551 / FAX (0949) 23-2552



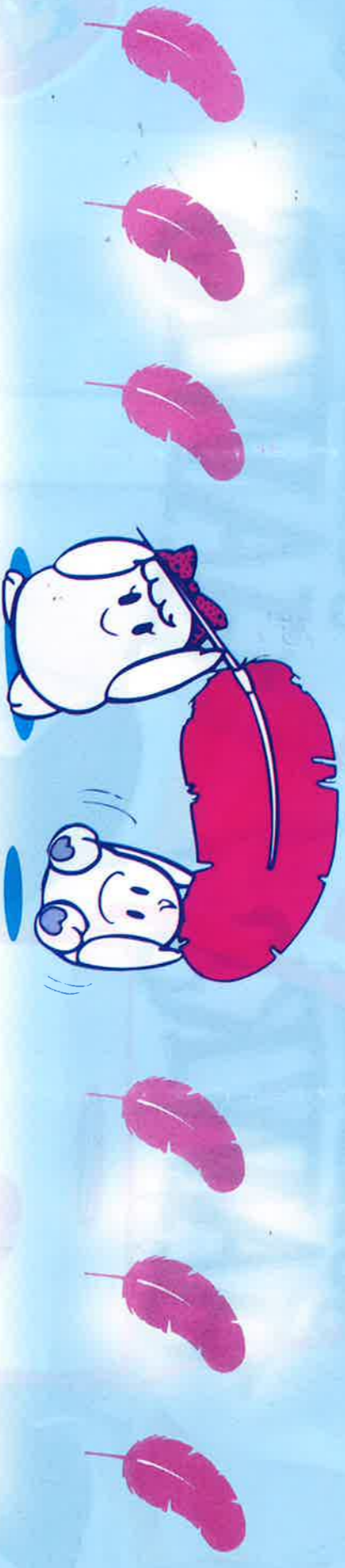
じぶんの町を良くするしくみ

# 赤い羽根共同募金

運動期間は、10月1日から12月31日

毎年、あたたかいご支援を頂き厚くお礼申し上げます。

令和2年度募金総額は1,946万6,762円でした。



令和2年度にみなさまから寄せられた募金は、地域の福祉活動に活用されています。

- ▼福祉啓発事業費 1,730,000円
- ▼福祉だより、社協だより音訳
- ▼児童・青少年福祉費 370,300円
- ▼福祉体験推進事業、子育てサロン事業
- ▼障がい児者福祉費 245,000円
- ▼テレホンサービス事業、ふれあいバスハイク事業
- ▼高齢者福祉費 7,136,600円
- ▼在宅介護者リハビリツシユ事業、高齢者会食会、バスハイク事業、いきいきサロン事業、いきいきサロン代表者研修事業
- ▼地区・校区社協活動費 4,974,000円
- ▼地区(校区)社協活動推進事業、福祉委員活動推進事業
- ▼地域福祉整備推進費 1,959,600円
- ▼地域ふれあい給食サービス事業、福祉機器貸出事業
- ▼県域を対象とした福祉事業 3,496,310円
- ▼県内の福祉施設や在宅福祉事業へ配分
- ▼災害等準備金 584,002円
- ▼自然災害が発生した場合の災害等準備積立金
- ▼共同募金運動事務費 1,207,250円
- ▼募金次第、事務用品、会議、地区事務費等

※募金総額と事業費総額の差は、令和2年度事業のほとんどが新型コロナウイルス感染症拡大防止の影響により、縮小開催又は中止となったため、予算の一部が令和3年度へ繰り越されています。

本年もみなさまのご理解とご協力をよろしくお願いします。

福岡県共同募金会飯塚市支会 事務局 飯塚市社会福祉協議会

飯塚市柏の森956-4 (電話) 23-2210 (ファックス) 23-2262

変わりゆく時代  
変わらない思いやり  
**赤い羽根共同募金**

田川市での  
募金期間

**10月1日～12月31日**

令和2年度  
田川市の募金総額  
**7,946,986円**

令和2年度共同募金運動につつましては、コロナ禍で大変な状況にありながらも、市民の皆様のご支援、並びに関係各位の多大なるご支援・ご協力のもと、たくさんの募金をお寄せいただきました。ありがとうございました。

田川点記サークルコスモス



新1年生へ傘のプレゼント



高校生ワークキャンプ



ドリム音楽隊



ふくしまつり



たんぽぽ手話の会



声のボランティアサークルひまわり



皆さまからお寄せいただいた募金の21%が県内の福祉施設や団体、災害支援等に分配され、約73%にあたる5,803,000円が田川市の「福祉」のために活用されます。

今年度も、新型コロナ禍により社会状況が大きな影響を受ける中での募金運動となりますが、新たな地域福祉活動への取り組みに向けた「助け合い」へのご支援、ご協力をいただくと幸いです。本年度もよろしくお願ひ申し上げます。



**共同募金会田川市支会**  
**田川市社会福祉協議会**

田川市大字伊田2735番地の13  
スマイルプラザ田川内  
電話 44-5756・5757



# 柳川のまちをよくするしくみ 赤い羽根共同募金2021

皆様のご理解・ご協力をよろしく申し上げます



令和3年度目標額  
14,135,000円  
1世帯当たり500円を目安に  
ご協力をお願いします。

毎年、赤い羽根共同募金に皆さまの温かいご支援とご協力を賜り、心から感謝申し上げます。

赤い羽根共同募金は、「自分の町をよくするしくみ」というキャッチフレーズのとおり、令和2年度に柳川市で集められた募金の約80%が、令和3年度に柳川市に配分され、次の事業に活用させていただいております。

□地域の福祉に 9,994,103円

地区社協活動支援、市民福祉講座、緊急支援品支給、社会福祉大会、福祉委員研修会、心配ごと相談等

□高齢者の福祉に 1,062,832円

老人クラブ活動支援、福祉用具の貸出（電動ベッド・車椅子・歩行器等）

□児童・青少年の福祉に 197,515円

子育て支援講座、子育て支援ゆずりあい事業等

□障がい児・者の福祉に 459,650円

障がい者団体活動支援、福祉車両の貸出等

この他、赤い羽根共同募金は、大規模災害のボランティア活動にも活用されています。



緊急支援品支給



高齢者のつどい



福祉用具・福祉車両貸出



福祉委員研修会

福岡県共同募金会柳川市支会  
柳川市社会福祉協議会

〒832-0058 柳川市上宮永町 6-3  
柳川総合保健福祉センター「水の郷」内

TEL:0944-72-5347  
FAX:0944-72-5346

# 赤い羽根共同募金

赤い羽根共同募金運動期間 10月1日～12月31日



皆様からお寄せいただいた募金は、地域の福祉活動推進等に活用されています。

## 11,211,534円

令和2年度に八女市の皆様から  
お寄せいただいた募金総額

内訳

- 福岡県内の福祉施設の車両や施設整備
- 災害発生時の緊急的なボランティア活動の支援などに活用

## 計2,312,934円

内訳

八女市内の福祉事業へ

## 8,898,600円

### 高齢者福祉のために 957,100円

- 老人クラブや在宅介護者の会活動支援
- ボランティアによる配食サービス事業 など



### 障がい児・者福祉のために

## 1,229,600円

- 障がい者福祉活動支援
- 共同作業所運営支援
- 手話や音訳活動支援 など



### 児童・青少年福祉のために

## 1,650,700円

- 子ども食堂や学習支援事業
- 福祉読本「ともに生きる」教材費
- フードバンク事業 など



### 住民福祉のために

## 5,061,200円

- ふれあいサロン運営支援
- ひきこもり支援
- 福祉のつどいや福祉委員などの地域福祉活動支援
- ボランティア活動支援 など



# 歳末たすけあい募金

## 歳末たすけあい募金運動期間 12月1日～12月31日



歳末たすけあい募金は、共同募金運動の一環として、皆様の参加や協力を得て、ふれあいサロン活動や新たな年を迎える時期の福祉活動を支える募金として展開しています。

歳末たすけあい募金は、八女市で集められた募金の**全額**が八女市内の地域福祉活動に配分されています。八女市では令和2年度、**1,832,500円**もの募金が皆様のご協力のおかげで集まり、下記の事業に配分しています。

多世代交流事業

民生委員児童委員連絡協議会事業

ふれあいサロン活動

### 福岡県共同募金会八女市支会

事務局 八女市社会福祉協議会

本 所： ☎23-0294 上陽支所： ☎54-3629 黒木支所： ☎42-2131  
立花支所： ☎37-0036 矢部支所： ☎47-3123 星野支所： ☎52-3165





# 赤い羽根共同募金



運動期間 10月1日▶12月31日

令和2年度に寄せられた募金  
10,566,447円

もし、100円の募金をすると...  
筑後市のこんなことに使われます！



災害ボランティア

- ・ボランティア団体のサポート
- ・災害ボランティア・福祉施設の助成
- ・福祉車両の購入



地域デイサービス

- ・校区福祉会の支援
- ・地域デイサービスの食費助成
- ・介護家族の会「コスモス」の支援

令和2年度 1,733,987円



ふらっとスペース

共同募金運動のために  
6円  
県内の災害対策  
や福祉団体施設等を  
支えるために  
16円

令和2年度 3,680,000円



手をつなぐ育成会

高齢者福祉のために  
35円



小学校福祉教育

地域福祉のために  
33円

障害者福祉  
子どもたちのために  
10円



母(父)子寡婦福祉会

- ・幼稚園、小学校での福祉教育
- ・市民福祉のつどい
- ・社協だより「人として」の発行
- ・くらしと福祉の学級
- ・ふらっとスペースの開設  
(内職提供・フリースペース)
- ・不登校・ひきこもり家族の会  
(サルビアの会)への支援
- ・ボランティア活動の推進

くらしと福祉の学級

- ・点訳、音訳事業の実施
- ・手をつなぐ育成会の支援
- ・精神障害のある人と家族のつどい
- ・障害者問題セミナーの開催
- ・公園遊具の新設、修理費用の助成
- ・ひとり親家庭の交流支援・学習支援

令和2年度 3,446,900円

令和2年度 1,070,000円

## 福岡県共同募金会筑後市支会・筑後市社会福祉協議会



〒833-0032 筑後市野町680-1 (筑後市総合福祉センター内)

●TEL 0942 (52) 3969

●FAX 0942 (53) 6677



▲こちらからも募金が出来ます



# じぶんの町を良くするしくみ 赤い羽根共同募金

**運動期間 10月1日～12月31日**

この募金は、市民相互の助け合いのもと地域の福祉事業や災害時の被災地域におけるボランティア活動等の支援に活用されています。

令和2年度の募金実績額（歳末たすけあい募金含む）は**6,677,223円**でした。ご協力いただきました企業・市民の皆様には、心より感謝申し上げます。

このうち**5,283,500円**が大川市社会福祉協議会に配分され、地域福祉事業の貴重な財源となっております。



## 令和3年度 社会福祉協議会事業費

高齢者福祉 2,145,500円

- ・地域の敬老行事への助成
- ・ふれあい訪問

など

各地域のふれあい訪問員が、おおむね65歳以上の一人暮らしや高齢者のみの世帯へ定期的に訪問し、安否活動等を行っています。



住民全般福祉 1,684,000円

- ・福祉のつどい
- ・コミュニティ協議会への助成
- ・社協だより（広報誌）

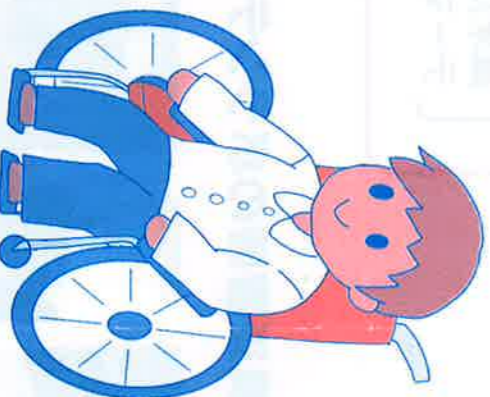
など

児童・青少年福祉 1,394,000円

- ・福祉教育授業
- ・小・中・高等学校の福祉教育への助成
- ・学童保育所・保育協会への助成

など

小学生を対象に、車いすに乗ったり疑似体験セットを使用して障がいのある方や高齢者の動きを体験してもらうといった福祉教育授業を行っています。



障がい児・者福祉 60,000円

- ・ふれあい交流事業

など

令和3年度目標額  
**7,400,000円**  
(歳末たすけあい募金も含む)  
本年度も一世帯あたり500円  
(一般募金450円、歳末たすけあい募金50円)  
のご協力をよろしく願います。

## ○募金方法○

- ・企業・有志から（税控除あり）
- ・赤い羽根共同募金自販機から
- ・寄付付き資材（グッズ）の購入
- ・職場から（職域募金）
- ・公共施設等の募金箱から
- ・大川市社会福祉協議会の窓口から

やさしい気持ちをおいかけよう



イベント時や通年でも企業・学校等に募金箱の貸出を行っています。赤い羽根自動販売機の設置・入替等ご検討の際には下記までご連絡ください。

福岡県共同募金会大川市支会（大川市社会福祉協議会）

〒831-0005 大川市大字向島1840-2 TEL 0944-86-6556 FAX 0944-86-6485

令和3年度 赤い羽根キャッチフレーズ

『あつまれば 大きなちから 赤い羽根… 赤い羽根共同募金』



# 赤い羽根 共同募金

令和3年度 目標額  
**9,290,000円**

一世帯  
600円を  
目安に

運動期間 **10月1日 ▶ 12月31日**

令和2年度は、**9,289,113円**の募金をお寄せいただきました。

このうち、**6,696,000円**が行橋市社会福祉協議会に配分され福祉事業に役立てられています。

みんなの善意がこの様につかわれています!  
**ありがとう**



住民一般事業に…

●あんしんのまちづくり事業他

**3,295,000円**

老人福祉事業に…

●いきいきサロン助成他

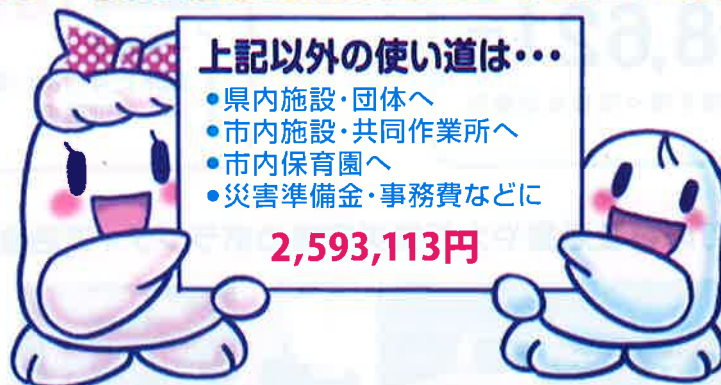
**2,466,000円**

障害者福祉事業に…

●障害者パソコン教室他

**935,000円**

このほかにも募金の一部は福祉施設や災害準備金に役立てられています



上記以外の使い道は…

- 県内施設・団体へ
- 市内施設・共同作業所へ
- 市内保育園へ
- 災害準備金・事務費などに

**2,593,113円**

福岡県共同募金会行橋市支会・行橋市社会福祉協議会

〒824-0063 行橋市大字中津熊501番地 TEL:23-1111 / FAX:22-2903



※共同募金は民間の募金活動で、「社会福祉法」に基づいて実施しています。また、この募金は強制されるものではありません。

運動期間 10月1日～12月31日

# 赤い羽根 共同募金

皆様のご協力をよろしく申し上げます。



## 今年は、6,700,000円を目標にしています。

(令和3年度はコロナ禍の影響のため、歳末たすけあい募金を中止いたします)

寄附金に税の特典があります。

★会社など法人の寄附金は全額損金算入できます。★個人の寄附金は、所得控除の対象になります。

令和3年度の共同募金の目標額は、下記の事業に活用するために募金活動を実施いたします。また、令和3年度に集めた募金は、令和4年度に配分を受け、活用させていただきます。

◆高齢者福祉活動に	1,200,000円
◆障がい児者福祉活動に	300,000円
◆児童・青少年福祉活動に	2,100,000円
◆住民全般の福祉活動に	1,700,000円
◆県内の施設・団体に	800,000円
◆募金運動推進のために	400,000円
◆災害等準備金に	200,000円



福岡県共同募金会豊前市支会・豊前市社会福祉協議会

豊前市大字吉木955番地(総合福祉センター内) TEL0979-82-3391 / FAX0979-84-0245

# 中間の町を 良くするしくみ。

たくさんの募金をお寄せいただき、  
ありがとうございました。



運動期間 10月1日▶12月31日

市民の皆さまから寄せいただいた募金の約7割にあたる2,018,600円が、令和2年度、本市に配分され、子どもたちや高齢者、障がいのある方などを支援するさまざまな福祉活動に役立てられています。

今年度も、新型コロナウイルスの影響を受ける中での募金運動となりますが、市内の地域福祉活動の維持・向上の取り組みに向け、一人でも多くの皆さまにご理解とご協力をお願いいたします。

 **小中学校福祉教育推進費** 400,000円  
**特別支援学級支援費** 100,000円



点字や視覚障がいの疑似体験を実施しました。小さな頃から子ども達に福祉のこころを育む活動を行っています。(西小学校)

 **ふれあい・いきいきサロン給付金** 210,000円



感染予防の講義やパーティー、手洗いの徹底などの感染対策を施し、みなさんに楽しんでいただきました。(朝霧プラチナサロン)

 **ボランティア活動助成金** 320,000円




コロナ禍のため活動の機会は減少していますが、再び多くの方々とふれあえる日を楽しみに、日々活動に励んでいます。(伝統芸道場なかま)

 **広報紙発行費** 663,902円  
**貸出遊具事業** 78,298円




地域住民へ向けた福祉の情報発信をしています。

 **法外援護 (緊急的な支援)** 1,400円

 **災害見舞金** 60,000円

 **母子及び女性 DV 等緊急支援費 (実績なし)** 0円

 **老人クラブ活動費** 100,000円  
**母子福祉行事** 85,000円  
※コロナの影響により、令和3年度事業へ繰り越し

## 赤い羽根共同募金



福岡県共同募金会中間市支会

中間市社会福祉協議会  
中間市通谷一丁目36番10号 ☎244-1230

# “ありがとうメッセージ”

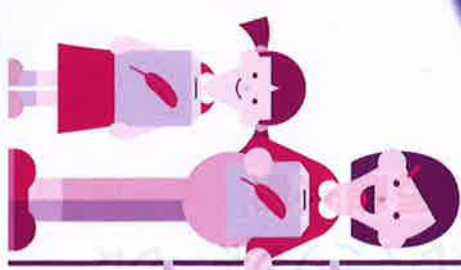
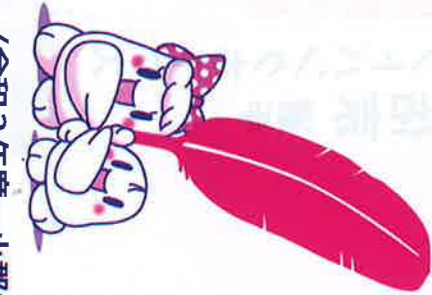
赤い羽根共同募金運動のご支援

よろしくお願いいたします

「困ったときはお互いさま」の精神から始まった“赤い羽根共同募金運動”

地域の子どもたち、高齢者、障がい者などを支援する

小郡のまちを良くする福祉活動に役立てられています。



赤い羽根共同募金

〈令和2年度 小郡のまちを良くする活動報告の一部紹介〉



ありがとうの笑顔がいっぱい！

【小郡市立宝城中中学校】

本校のフレンズ学級（特別支援学級）では、共同募金の配分金を「みんなに喜んでもらう」活動に活用させていただき、充実した学習となりました。そのなかで、継続して取り組んでいることは、サツマイモを育て収穫し、「おいもパーティー」を開くことです。今年も美味しいお饅頭やケーキを作り、生徒や先生方に喜んでいただくことができました。フレンズ学級の生徒たちが、一生懸命に活動し「ありがとう」の言葉をたくさんもらうことで、生徒間の距離がまた一つ縮まるのを感じています。何より子どもたちの笑顔がたくさん見れたことが大きな成果です。また、「コロナ禍の中にもいなくても、みんなが心から暮らしやすい町になるように。」と理解を広めるシトラスリボンプロジェクトに賛同し、フレンズ学級でシトラスリボンを作って校内に配布し、理解を広めることができました。多くの方のまごころに支えられながら、今後も子どもたちの心を育んでいく活動を充実発展させていきたいと考えています。

みなさまからの温かい思い  
“ありがとう”でつながります。

心をよせて、声の情報をお届けします 【小郡テーマの会】

現在、15人の会員で朗読ボランティア活動を行っています。

「広報おごおり・お知らせ版」「社協だより」「議会だより」「書籍」など視覚障がいの方が、必要とされる情報をCDに録音し、お届けしています。利用者と交流会を行い、欲しい情報などもお聞きし心をよせる活動に心がけています。また青少年アンビシャス運動に携わり、大型紙芝居の読み聞かせなどで参加しています。

聴き取りやすい朗読を目指し、毎年NHK巡回朗読セミナーを受講しスキルアップに努めています。安心して活動が続けられるのも共同募金の配分金のおかげと、心から感謝しております。これからも皆様からの温かいご支援を、必要とされている方に「私たちの声」にのせて、お届けしていきたいと思えます。ご支援ありがとうございます。

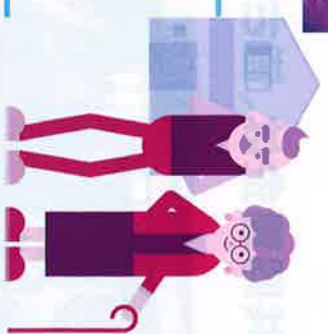


## 〈令和4年度 共同募金配分金〉の募集

小郡のまちを良くするために活動される福祉団体やボランティア団体等を対象に、その活動を支援する配分金事業を募集します。詳しい募集要項はホームページ、本会窓口にお問合せ下さい。



小郡市社協HP



赤い羽根募金 小郡市の令和3年度目標額 9,406,000円

ご協力いただいた募金は、来年度の福祉活動資金として活用されます。



小郡市共同募金のつかいみち



福岡県共同募金会小郡市支会

(小郡市社会福祉協議会)

小郡市二森1167-1

小郡市総合保健福祉センター「あすてらす」内

TEL(0942)73-1120 FAX(0942)72-5694

令和  
3年度

# 赤い羽根共同募金



運動期間 10月1日▶12月31日

新型コロナウイルス感染症の影響による大変厳しい状況の中、昨年度は住民の皆様・事業所・各関係機関より心温まるご寄付を頂き有難うございました。  
今年度も各世帯での戸別募金をはじめ、職場での法人募金・職域募金等、身近な募金方法での特段のご協力をよろしくお願い申し上げます。

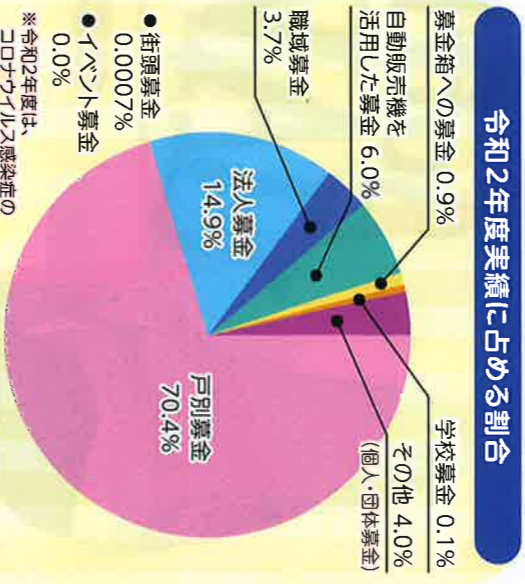
**「わたしたちのまち」を誰もが安心して暮らせるまちにしていいため、皆様のご理解とご協力をお願い致します。**

スマホからも、募金できます。

筑紫野市で活きる募金

筑紫野市支会へ募金できる  
赤い羽根共同募金アプリQRコード

協力方法	協力を得る方法
戸別募金	行政区・自治会の協力を得て、世帯ごとにご寄付をお願いしています。
法人募金	企業・法人を訪問しご寄付をお願いしています。
街頭募金	駅前やスーパーマーケットの入口などで、街頭募金活動を実施しています。
職域募金	会社や官公庁など、職場の社員・職員にご寄付をお願いしています。
イベント募金	市内のイベントで、その場に集まった人々にご寄付をお願いしています。
自動販売機を活用した募金	赤い羽根共同募金運動支援自動販売機で飲料を買ったとき、その一部が赤い羽根共同募金として募金されます。
募金箱への募金	市内各コンビニ・飲食店などのご協力により、市内各地に募金箱を設置しています。
学校募金	学校の協力を得て、児童・生徒による校内での募金活動等の取り組みを行っています。



## 令和2年度筑紫野市支会 赤い羽根共同募金実績 14,577,541円

その内、筑紫野市へ12,309,500円が配分され筑紫野市内の様々な福祉事業に役立てられます。



### 使いみち

【社会福祉協議会配分 12,109,500円】 細かい内訳は下記のとおり

**高齢者福祉 3,110,000円**

- いざいざサロン等小地域福祉活動支援
- 高齢者生きがい作り・仲間作り事業 (筑紫野市シニアクラブ連合会)
- 歩け歩け運動など健康増進と社会奉仕事業 (筑紫野市シニアクラブ連合会)

**障がい児・者福祉 1,568,000円**

- 障がい児・者交流行事
- 障がい者支援ボランティア活動費
- 障がい児・者の就労・社会参加・余暇活動支援 (コミュニティ工房どろっぷす、障害者支援ピアサポート、音楽ランド、「障害」児・者問題を考える会)
- 身体障がい者スポーツ大会及び機関紙発行(身体障害者福祉協会)

**児童・青少年・母子福祉 1,516,200円**

- 児童、青少年ボランティアスクール
- 子育てサロン「ふれんずひろば」の開催
- 子育て支援ボランティア活動費
- 不登校支援事業
- 子ども会リーダースクール (子ども会育成会連絡協議会)
- 児童・青少年更生保護事業 (保護司会)
- 児童・青少年非行防止運動 (少年補導員会)

**地域福祉・ボランティア活動推進 5,915,300円**

- コミュニティでの福祉活動支援 (各地区コミュニティ運営協議会)
- コミュニティでの防犯推進 (各地区コミュニティ運営協議会)
- 自治公民館活動支援 (各地区コミュニティ運営協議会)
- ボランティアセンター運営事業 (障がい者支援ボランティア養成講座(入門講座・点字・拡大字本) 福祉だより(広報紙)の発行)
- 福祉活動情報提供ホームページの運営
- ボランティア団体間の連絡調整・交流事業 (福祉ボランティア連絡協議会)
- 地域社会安心確保推進事業 (民生委員児童委員連合会)
- 女性問題・生活課題改善のための地域活動 (地域婦人会)
- 食生活改善活動(食生活改善推進会) など

**保育所配分 200,000円**

民間の認可保育園(所)の活動支援として毎年2か所の保育園への助成を行っています。  
令和3年度については、**光が丘幼稚園・むさしヶ丘保育園へ 各100,000円**



# 『あつまれば大きなちから 赤い羽根共同募金』

10月12日  
31日

毎年10月から始まる赤い羽根共同募金運動を、広く市民の皆さんに知っていただくと共に、子どもから高齢者まで誰もがかわりあえる「ふくしのまちづくり」を推進するために、今年度は春日北小学校・須玖小学校の4～6年生の子どもたちに絵画を募りました。赤い羽根共同募金啓発用絵画に、両校併せて522枚の素晴らしい作品が集まり、下記の作品が入賞されました。ご協力いただきありがとうございます。



高橋 凜さん  
春日北小学校 6年2組



「誰かを助けたい!と思う気持ちは  
たくさん人の笑顔や幸せを作るんだ」と  
いう事をみんなに伝えたかったので、  
このポスターを描きました。  
集まった募金は、災害支援やすべての人が  
公平で幸せに暮らせるような  
社会作りに役立ててほしいです。



笹崎 優莉乃さん  
須玖小学校 5年1組



稲子 瑚華さん  
春日北小学校 5年3組



新型コロナウイルスの影響で、いろいろ大変なこともあるけど、みんなが協力できたらいいなと思って描きました。募金は、困っている方々や、みなさんが暮らしやすくなる街作りのために役立てて欲しいです。

新型コロナが流行して不安な今の世の中を、みんながお互いを思いやる優しい気持ちで乗り越えられたらいいなという気持ちで描きました。集まった募金は、何か困っている方々の役に立ち、みんなが幸せに安心して暮らせるようにしてほしいです。



黒田 美希さん  
春日北小学校 6年3組



箱嶋 未知花さん  
春日北小学校 6年3組



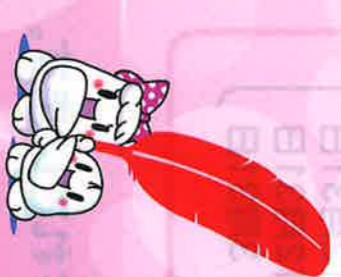
山隈 美都さん  
春日北小学校 5年2組



稲光 颯大さん  
春日北小学校 5年3組



帆士 芽希さん  
春日北小学校 4年2組



高橋 佑綺さん  
須玖小学校 6年1組



廣木 暖さん  
須玖小学校 6年1組



久保 日依さん  
須玖小学校 6年3組



前田 花怜さん  
須玖小学校 4年1組



瀧 晴香さん  
須玖小学校 4年2組



赤い羽根共同募金の募金箱を設置してくださる店舗・企業を募集しています!

昨年度は皆さまの善意により、**20,040,223円**の募金が集まりました。今年もご協力をよろしく願います。

福岡県共同募金会春日市支会・春日市社会福祉協議会

〒816-0851 春日市昇町3丁目101番地 TEL(092)581-7225・FAX(092)581-7258

✉ fukushi@kasuga-shakyo.or.jp ホームページ <http://www.kasuga-shakyo.or.jp>

# 赤い羽根共同募金

10月1日～12月31日

前年度(令和2年度)、みなさんのご協力により集まった募金の実績額は、**11,410,544円**でした。

あたたかいご支援、誠にありがとうございました。

宗像市内で集まった共同募金は、その多くが宗像市内の福祉活動に活用されています。

令和3年度の目標額は、**11,410,544円**です。

この目標額は、安定・継続した福祉活動が推進できるように、前年度実績額と同額です。

一世帯あたり700円を目安に募金のご協力をお願いしております。

※もちろん募金は強制ではありません。前年度と同様にご協力いただける範囲での、ご支援をよろしく申し上げます。



## 障がい児・者福祉に

- 身体障害者福祉協会
- 手話講習会の開催
- 声の広報配布事業
- おもちゃ図書館運営
  - あじさいの会
  - あゆみの会
- 要約筆記ボランティア
- 宗像コスモス会

**1,717,000円**

## 高齢者福祉に

- 在宅介護者家族の会
- 配食サービスボランティア
- シニアクラブ連合会

**840,000円**

## ボランティア活動に

- 福祉ボランティア活動連絡協議会
- 大島地区ボランティア団体

**534,000円**

前年度に集まった募金は、このような福祉活動や福祉団体の支援に活用されています

## 住民の地域福祉活動に

- 各地域の福祉会活動
- 民生委員児童委員協議会



**2,942,000円**

## 子育て支援活動に

- 地域福祉文庫連絡協議会
- 子育てネットワークこねっと
- 母子寡婦福祉会

**555,000円**

## 児童・青少年の福祉に

- 学校での車いす体験や手話体験などの福祉教育事業



**1,256,600円**

その他、福岡県内の福祉施設への支援、災害ボランティア活動、福祉に関する情報提供や啓発活動に活用されています。

福岡県共同募金会宗像市支会 (事務局：宗像市社会福祉協議会)

〒811-3437 宗像市久原180番地 メイトム宗像(市民活動交流館)内 Tel 37-1300/Fax 37-1393

大島支所 〒811-3701 宗像市大島1809番地32 ふれ愛センター内 Tel 72-2294/Fax 72-2295



運動期間  
10月1日～  
12月31日

# 赤い羽根共同募金



もしあなたが 100円募金したら  
市内のあんなことこんなことに使われるとよ～!

## 福岡県を良くするために

障がい者施設の福祉車両整備



**ありがとうメッセージ**  
共同募金の配分金で購入した就労用の車両のおかげで、利用者や職員の作業負担の軽減につながり、収獲などの効率も上がり、利用者の工賃アップにつながるよう努力します。



令和2年7月福岡県豪雨災害

**大規模災害時のボランティア活動支援**  
共同募金に寄せられた寄付金の3%を毎年積み立てており、大規模災害時に被災地で行うボランティア活動を支援しています。



共同募金運動を推進するために  
ポスターやチラシ、募金グッズ等の作成。

## 太宰府市を良くするために



ふれあいいきいきサロン



高齢者の生きがいづくりや健康づくりにつながっています。

子育てサロン



子育て中の親子の交流の場となっています。

社協福祉まつり「出会いの広場」



地域のみなさんと福祉を繋げるイベントです。

## 地域福祉活動の充実のために

社協だより「ふくしのひろば」の発行

偶数月に講座やイベント、地域の福祉活動など太宰府の身近な情報をお届けしています。



声の広報(CD・テープ)、点字版も貸出しています。

車いすの貸出し



太宰府市内にお住まいで一時的に車椅子を必要とされる方へ貸出しをしています。

レクリエーション用具・おもちゃの貸出し



地域での福祉活動(ふれあいいきいきサロン・子育てサロン等)を支援するために、レクリエーション用具・おもちゃ等の貸出しをしています。

## 障がいのある方のために

移送サービス



障がい等により公共交通機関の利用が困難な方に対し、運転ボランティアが外出を支援するサービスです。

リハビリ活動(水曜会)



脳血管障がいや中途障がいの方を対象とした、リハビリ活動を支援しています。

## ボランティア活動推進のために

太宰府てんとう虫の会



視覚障がいのある方からの依頼を受け、書籍や刑行物等の点字訳を行うボランティア活動を支援しています。

太宰府市声のボランティアグループ



視覚障がい者への情報保障として、市報や社協だより等の音声訳を行うボランティア活動を支援しています。

## こどもたちのために

小学校の福祉の授業



障がい者の方との交流やボランティア体験などを行っています。

こども福祉体験



こどもや保護者が福祉にふれる機会を提供しています。

児童福祉講演会

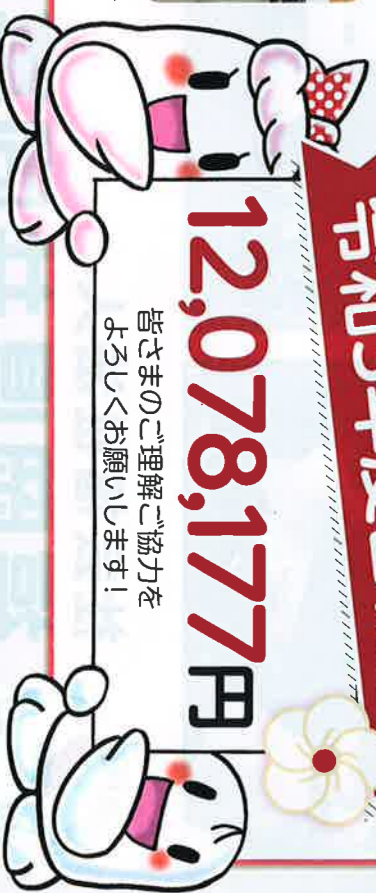


こどもの幸せのために、地域でできることを考える講演会を開催しています。

令和3年度目標額

12,078,177円

皆さまのご理解ご協力を  
よろしくお願いします!



# 赤い羽根共同募金は 私たちの町をよくする募金です

昨年度、古賀市では10,703,501円のご協力をいただきました。そのうち、9,153,900円が古賀市に配分され、さまざまな福祉の活動を支えています。

令和3年度古賀市では赤い羽根の共同募金額 15,030,334円を目標にしています。

**皆さまのご理解とご協力に心よりお礼を申し上げます。**

**令和2年度一般募金配分金の活用 9,153,900円**

<p><b>児童・青少年福祉活動に</b></p>  <p>小学校入学祝品 (黄色い帽子) の贈り物 小・中・高・特別支援学校への福祉教育</p>  <p>622,683円</p>	<p><b>高齢者福祉活動に</b></p>  <p>活動団体への助成 古賀市シニアクラブ連合会</p>  <p>352,100円</p>	<p><b>障がい児・者福祉活動に</b></p>  <p>活動団体への助成 古賀市身体障害者福祉協会 古賀市障がい児・者親の会 古賀市「コッコの会」 ぼちぼちクラブ～あたしんち～ ネットワークこだま</p>  <p>342,900円</p>	<p><b>市民全般福祉活動に</b></p>  <p>高齢者見守り訪問 行政区福祉会活動助成 校区福祉会活動助成 チャリテイ号運行</p>  <p>7,836,217円</p>
--	---	---	---



今年度は新型コロナウイルス感染症予防のため、内容を一部変更して実施いたします。  
また、赤い羽根共同募金ではインターネットでも募金のご協力を受け付けています。  
詳細については、「赤い羽根共同募金ホームページ」をご確認ください。右記のQRコードからご覧いただけます。  
皆さまのご理解とご協力の程をよろしく願いたします。



中央共同募金会ホームページ

赤い羽根  
共同募金

ごまっただときはお互いさま たより合えるまち  
福岡県共同募金会・古賀市支会

811-3116 古賀市庄205番地 (古賀市社会福祉協議会) TEL 944-2941

# 福津のまちを良くするしくみ

# 赤い羽根共同募金



あなたが募金したら福津市内のこんなことに使われます!!

## 誰も孤立させないまちづくりのために



緑町福祉会 健康体操

- ・小地域福祉会(見守り活動、買い物支援、居場所づくり)
- ・地域福祉に関する研修会の開催
- ・災害ボランティアセンター設置に備えて …ほか

## 子どもたちの福祉の学びの場に



上西郷小学校 車イス体験

- ・市内小中学校でのふくし体験教室
- ・福祉用具やレクリエーション用具の貸出
- ・地域福祉活動の広報・啓発 …ほか

## ボランティア活動充実のために



傾聴ボランティア ほほえみ

- ・手話、点字・音訳などのボランティア活動
- ・新たなボランティアの育成
- ・活動に必要な保険の加入 …ほか

## 障がいのある人の暮らしを支えるために



手話講習会

- ・移送サービス
- ・当事者や障がい者の親の会の支援
- ・手話講習会の開催 …ほか

福津市令和3年度の目標額は

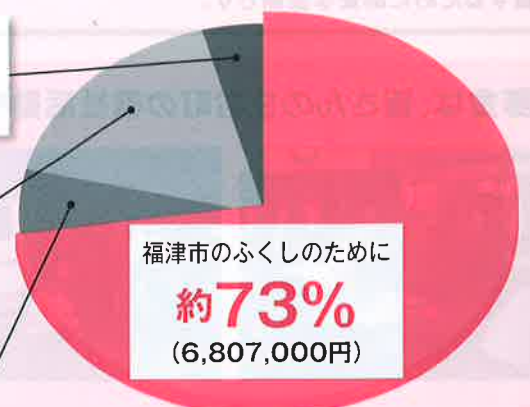
**9,334,000円**です。

令和4年度の事業を実施するために、目標額を設定して募金活動を行います。一世帯あたり600円を目安にご協力をお願いします。

災害時の準備金に  
**約4%**  
(380,000円)

福岡県のふくしのために  
**約17%**  
(1,587,000円)

募金運動推進のために  
**約6%**  
(560,000円)



【令和3年度の募金計画】

# 赤い羽根共同募金



赤い羽根共同募金にご協力いただき、誠にありがとうございます。今年も10月1日～12月31日の3か月間、共同募金運動が展開されます。**今年度の目標額は、9,100,000円です。**  
 コロナ禍の厳しい状況下ではございますが、地域福祉活動の推進のため、募金の趣旨をご理解いただき、ご協力をよろしくお願いいたします。

うきは市内の小学生を対象に、夏休み期間に作品を募集しました。応募数36作品の中から、最優秀作品に輝いた作品をチラシにてご紹介します！また、共同募金運動期間中、すべての作品を、うきは市総合福祉センター内に展示いたします。ぜひ、見に来てください！  
 たくさんのご応募ありがとうございました。



最優秀作品

山春小学校 6年

秦

奈穂

さん

## 赤い羽根共同募金は、「たすけあいの運動」です！

戦後まもない1947年（昭和22年）、「国民たすけあい運動」として始まった赤い羽根共同募金は、地域のみなさまが安心して暮らしていくための活動に役立てられています。

赤い羽根共同募金は、募金をされる皆さまの「おもいやり」が、たくさんの「ありがとう」につながる「たすけあい運動」です。

## 赤い羽根共同募金は、「計画募金」です！

赤い羽根共同募金は、募金を始める前に使い道や募金額（目標額）を決めてから行う「計画募金」です。  
 今年（2021年）協力いただく募金は、来年度（2022年）に計画されている様々な地域福祉活動事業に活用される予定です。

## 赤い羽根共同募金は、「じぶんの町をよくするしくみ」です！

皆さまからご協力いただきました募金は、うきは市内の地域福祉活動に役立てられています。また、大規模災害が発生した際には、被災地支援にも活用されています。

赤い羽根共同募金は、「じぶんの町をよくするしくみ」をキャッチフレーズに地域の身近な福祉活動を支援する募金です。うきは市で集められた募金の約80%が、うきは市内で様々な地域福祉活動事業に活用されています！（残りの約20%は、災害時の災害ボランティア活動支援の費用や福岡県域の民間の福祉施設・事業所への助成（広域配分）に活用されます。）

昨年度、皆さまからお寄せいただいた募金額は**9,115,240円**です。この内約**80%**がうきは市を良くするために、様々な地域福祉活動事業に活用されます！（今年度の配分額 9,948,900円※前年度繰越額含）

## さまざまな方法で募金は集められています

- 戸別募金
- 法人（事業所）募金
- 街頭募金
- 学校児童募金



▲街頭募金



▲学校児童募金

- 個人篤志・団体募金
- イベント募金
- 寄付つき商品の販売
- 赤い羽根自販機

など

## 共同募金会 うきは市支会

お寄せいただいた募金の送金

## 福岡県共同募金会

県内各市町村の共同募金のとりまとめ

募金の配分

## うきは市社会福祉協議会

翌年度に募金の配分を受けます  
 ↓ 地域の団体などへ活動助成

## さまざまな活動に募金が役立てられます！

### 福祉を身近に感じ、考える機会をもつために...



- ・福祉教育に関する支援
- ・福祉体験学習
- ・福祉教育指定校への助成
- ・社協による情報発信（広報誌・HP）

### 高齢者のつながり・見守り体制づくりのために...



- ・老人クラブ連合会への活動支援・助成
- ・金婚祝福の会の開催
- ・高齢者安心カードの作成・配布

### ボランティア活動の充実のために...



- ・うきは市ボランティア連絡協議会に加入している団体への活動支援・助成

### 当事者やその家族を支えるために...



- ・障がい者福祉情報の提供
- ・障がい者団体への活動支援・助成

### 安心して子どもを育てられる地域をめざして...



- ・一人親家庭等新入学お祝い品配布
- ・母子寡婦福祉会への活動支援・助成
- ・子育て団体への助成
- ・中学校制服リサイクル活動支援
- ・『子どもが乗っています』ステッカー配布事業
- ・新入学児童黄色い傘配布事業

### その他にも...

- ・保護司会青少年弁論大会助成
- ・火災等被災者へのお見舞い
- ・たすけあい援護品
- ・福祉用具貸出

など

# 2021年度



# 赤い羽根共同募金が始まります



運動期間 10月1日～12月31日

## 今年もみなさまのご理解とご協力よりしくお願いいたします。

毎年赤い羽根共同募金に皆さまの温かいご支援とご協力を賜り、心から感謝申し上げます。

昨年度は**5,578,139**円と歳末たすけあい募金**778,794**円の募金をいただきありがとうございます。

この募金は下記のような福祉事業に役立てられています。

### 高齢者福祉活動に

寝具洗濯サービス、在宅介護者の交流会  
ふれあい電話など



### 障がい児・者福祉活動に

障がい者団体活動支援、障がい者同士の交流会、  
手話サロンの開催、福祉車両貸出しなど



### 児童・青少年福祉活動に

子育て交流会、子育てリユース事業、  
小・中学校へ機材寄贈、学校が取り組む福祉教育など



### 住民全般福祉活動に

フードバンク支援、地域福祉社会活動の支援  
広報誌発行など



### 歳末たすけあい活動に

作業所の活動費、自治会での年末年始事業の支援、  
自治会でのサロン活動の支援



障がい者サロンの開催



**赤い羽根共同募金による災害支援**  
被災地を支援するため、毎年、募金実績の3%を「災害準備金」として積み立てており、災害時に被災地でのボランティア活動の拠点となる災害ボランティアセンターの設置や運営費等に活用しています。



福岡県共同募金会宮若市支会・宮若市社会福祉協議会

〒823-0011 宮若市宮田4406番地1 (社会福祉センター内) TEL 0949-32-0335 FAX 0949-32-1009

令和3年度 10月1日～12月31日

# 赤い羽根共同募金



令和3年度のキャッチフレーズ

『あつまれば 大きなちから 赤い羽根…赤い羽根共同募金』

目標額 **5,280,047円**

みなさまのご協力を  
よろしくお願いいたします。

10月1日から赤い羽根共同募金運動が始まります。昨年に引き続き、今年もコロナ禍での募金運動となりますが、本運動の趣旨をご理解いただきまして、無理のない範囲でご協力のほどよろしくお願いいたします。

令和2年度は、**5,280,047円**ものあたたかい募金をお寄せいただきました。そのうち、**3,655,500円**とコロナ禍によって令和2年度に実施できなかった事業の余剰金を合わせた**4,158,500円**が今年度嘉麻市に配分され、以下のような福祉事業に活用されています。

**身近な地域の福祉を充実するために嘉麻市社会福祉協議会へ… 4,158,500円**

## 児童・青少年のために

**20,000円**

・おしゃべりサロンの開催(6.9・12.3月)



おしゃべりサロンでフラワーアレンジメントに挑戦

緊急時に備え、1人暮らし高齢者などの基本情報をまとめたカードで、ご本人、民生委員、社協で保管します。



あんしんカード

## 課題を抱える人のために

**1,236,300円**

- ・寄つてこハウス運営事業
- ・法律相談の開設(毎月1回)
- ・ひきこもり相談支援事業
- ・地域福祉部への助成
- ・福祉推進委員会の開催
- ・介護に役立つしおりの作成
- ・あんしんカードの拡充
- ・地域支えあい事業



地域の交流拠点 寄つてこハウス  
(漆生南部行政区)

ひきこもり家族の交流やフリースペースの場としても活用しています。

## その他

**2,902,200円**

- ・広報紙「えがお」の発行(5.8.11.2月)
- ・権利擁護支援事業
- ・バス待合所の管理(34か所)
- ・災害ボランティア養成講座の開催(6月)
- ・小修繕ボランティア養成講座の開催(10月)
- ・ふれあい・いきいきサロンの活動支援(35か所)



災害ボランティア養成講座で  
養生シート貼りを体験

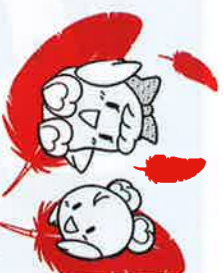
市内の公共施設などに置いていきます!



広報紙「えがお」

## 災害時のボランティア活動を支える財源に

毎年、募金額の3%は、大規模災害時のボランティア活動を支援するための準備金として、福岡県共同募金会に積み立てられています。令和元年は西日本豪雨で災害援助法が適用された久留米市や飯塚市でのボランティア活動を支えるために準備金が使われました。



嘉麻市芥田での災害ボランティア活動(令和元年7月)

## 福岡県共同募金会 嘉麻市支会

〒821-0012 嘉麻市上山田502-6 (社会福祉法人 嘉麻市社会福祉協議会 内)

TEL:0948-43-3519/FAX:0948-43-3450

『あつまれば 大きなちから  
赤い羽根 …赤い羽根共同募金』

ふるの ゆづき 古野 柚月さん 福岡市立能古小学校4年(福岡市西区)

赤い羽根共同募金運動 10/1 ▶ 12/31  
～今年もご協力をよろしくお願いします～



「じぶんの町を良くするしくみ。」～赤い羽根共同募金～

昨年度みなさまから朝倉市支会にお寄せいただいた募金額は 10,538,208 円でした。  
このうち 8,234,700 円(募金額の 78%)が朝倉市支会へ配分され、令和3年度は下記のような地域福祉活動支援を行っています。残りの募金額は、災害準備金(大規模災害時のボランティア活動等支援)や、福岡県内の福祉事業に役立てられます。

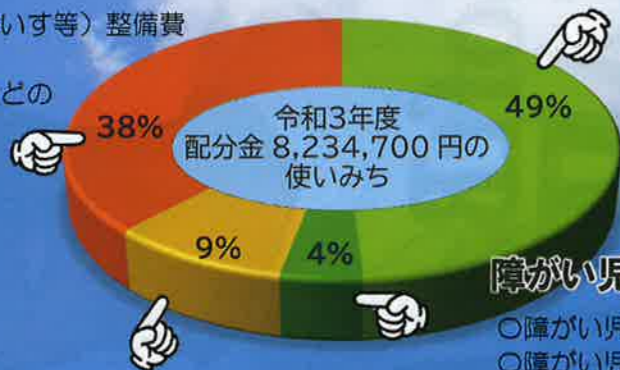
共同募金の使いみちは「はねっと」で公開中 <http://hanett.akaihane.or.jp>

福祉育成援助のために 3,120,700 円

- ボランティアの育成事業(各種講座の開催)
- 朝倉市住民福祉ボランティアのつどい開催
- 市内14地区社会福祉協議会への助成
- 朝倉市ボランティア連絡協議会への助成
- 朝倉市保護司会への助成
- 福祉機器(点字板、貸出用車いす等)整備費
- 調査研究費
- 広報紙発行やホームページなどの広報活動費



布の絵本制作講座



高齢者福祉のために 4,052,000 円

- 高齢者等地域見守り活動への助成
- ふれあい・いきいきサロンへの助成
- 朝倉市老人クラブ連合会への助成



ふれあい・いきいきサロン

障がい児者福祉のために 317,000 円

- 障がい児者交流ボランティアワークの開催
- 障がい児者交流会の開催
- 朝倉市身体障がい者福祉協会への助成



障がい児者交流会

児童・青少年福祉のために 745,000 円

- 小中学生ボランティアスクールの開催
- 小中高対象の福祉協力指定校への助成
- 朝倉市母子寡婦福祉会への助成



福祉協力指定校への助成 (車いす体験)



福岡県共同募金会 朝倉市支会  
(事務局：朝倉市社会福祉協議会)



愛ちゃんと希望くんの「ぬりえ」に協力してくれたお友だち(年長さん)を紹介します。(順不同・敬称略)



ぬりえのデザイン♪



くぐみやほいくしよ 久喜宮保育所くぐみやみ



羽根は赤色でね♪



おほいた 生い立つ保育園りんどうぐみ



おほいた 生い立つ保育園すずらんぐみ



たていしほいくえん 立石保育園つきぐみ



ぬりえのデザイン♪



じょうずに色づけ中♪



ぬりえのデザイン♪



まだほいくえん 馬田保育園まつぐみ

本所…甘木198番地1 ビーポート甘木内 ☎0946-22-7834 Fax0946-21-0166  
朝倉支所…宮野2047番地1 老人福祉センター内 ☎0946-52-0154 Fax0946-52-0495  
杷木支所…杷木専水99番地2 老人福祉センター内 ☎0946-63-3543 Fax0946-62-2945  
✉ shakyou3@city.asakura.lg.jp ホームページ https://asakurashi-shakyou.jp/

【ホームページQRコード】



# 赤い羽根共同募金



運動期間 2021年  
10月1日～12月31日

## 町を思う♥

赤い羽根の募金は、町の人々の優しい気持ちを集める活動です

## 誰かの願いが叶う★

子どもたち・高齢者・障がい者など支援するさまざまな福祉活動に役立てられます

## 笑顔があふれて町が元気になる😊

あなたの優しさがこの町を変えていく初めの一步となるはず



## 令和2年度募金総額 679万5,405円

そのうち約 **80%** (547万1,400円) は  
**みやま市で使われています**

残り約20%は県下の入所施設・民間団体・福祉サービスに配分されます  
近年多発している災害への支援にも活用されています

**皆様の温かいご支援・ご協力ありがとうございました**



### 住民全般福祉に

ふれあいネットワーク  
広報誌発行  
ボランティアの  
推進・支援 など

60%

募金の  
使いみち

24%

### 高齢者福祉に

ふれあい・いきいきサロンなど

### 障がい児者福祉に

障がい児者活動など

8%

### 児童・青少年福祉に

黄色帽子贈呈  
学校福祉  
子ども会助成 など

8%



赤い羽根  
共同募金

令和3年度目標額は679万5,405円です

コロナ禍で大変な時期ではありますが、今年もよろしくお願ひいたします



共同募金会みやま市支会・みやま市社会福祉協議会

高田本所 ☎22-5000 / 瀬高事務所 ☎62-3311 / 山川事務所 ☎67-2566





# 赤い羽根 共同募金

運動期間

10月1日～12月31日

募金の約**75%**が宇美町の福祉活動に、  
残りの25%が広域の福祉活動や災害時の支援活動に  
使われます。



宇美町社会福祉協議会  
キャラクター うまい☆みちゃん



私たち、  
に助けられました。



事務局の責任は、一切負いかねます。ただし、同様の利用  
不具合は、ご届言は同事務局に願います。



詳しくはこちら



赤い羽根データベース  
「はねっと」

令和2年度 宇美町共同募金実績額 **7,732,067円**  
令和3年度 宇美町共同募金配分金 **6,437,900円**

宇美町社会福祉協議会

検索

## 新型コロナウイルス感染症下において、緊急的な課題の解決

- コロナ禍で子どもと家族を支えるための活動  
(子ども食堂、学習支援、居場所づくりなど)
- 経済的な困難に追い込まれた人に対する食糧支援活動
- スタイホームにより虐待やネグレクト、DVなどで  
居場所を失った人に対する支援活動 など

ばきんでそだてらうみのみらい!



社会福祉法人 宇美町社会福祉協議会 社会福祉法人 福岡県共同募金会宇美町支会  
糟屋郡宇美町宇美2丁目1-11 老人福祉センター内  
TEL:092-931-1008 FAX:092-931-1009 ✉ umi-shakyo@illy.ocn.ne.jp

皆様から寄せられた募金は様々な福祉事業に役立てられています

## 篠栗町の共同募金配分事業



### コロナ禍による新たな地域課題

コロナ禍により社会的孤立や生活困窮などの福祉課題が深刻化しています。社会福祉協議会では、地域の助け合いやつながりを絶やさないための活動を行っています。

#### 地域つながり活動



人が集う場が持てない中、各区の福祉協力員(ボランティア)が中心となり、見守りや孤立予防を目的とし、ひとり暮らし高齢者等へ電話や自宅訪問、屋外での活動等を行っています。

#### フードサポート事業

休業や退職を余儀なくされ経済面で困りの世帯が、篠栗町でも急増しています。町内の皆さんが「困った時はお互いさま」との気持ちで寄付くださった食料品等を、社協が間に入り必要な子育て中の世帯にお渡ししています。頂いた募金は、消耗品やお米の購入に活用しています。



#### スマホでつながり作り



コロナ禍でのコミュニケーションの幅を広げるため、「スマホでつながり作り講座」を開催します。スマホの便利な機能を使って新たなつながり方を学びます。

#### 高齢者福祉活動

住み慣れた地域で暮らし続けることができるように、「ふれあい・いきいきサロン」や乳酸飲料の配布等を実施し、見守りや住民同士の支えあい活動を推進しています。

#### いきいきサロン



福祉協力員が中心となり、ひとり暮らし高齢者等の介護予防・孤立防止・交流・地域福祉力向上を目的として開催しています。(※)

#### 見守り(乳酸菌飲料配布)

乳酸菌飲料のお届けを通して、お一人暮らしの方の見守り、安否確認を行います。



#### 老人クラブ活動助成



#### マッサージ補助券配布

65歳以上の社協会員の方に、鍼灸マッサージ割引券を交付しています。

#### ボランティア活動

三密にならない活動や自宅のできる活動などをボランティアの皆さんとすすめています。



#### 子育て支援

講座・子育てサロン活動・毎月の情報発信などとおして、篠栗町で子育てをする皆さんを応援します。

#### 子育て講座

子育てに関する講座を開催しています。講座で学んだことを子育ての参考にしたり、親のリフレッシュや仲間づくりの場にもなっています。

#### 子育てサロン

地域のご協力により公民館で子育てサロンを開催しています。子育て中の親子が様々な活動を通して交流を深めています。(※)

#### ぐりっこだより

未就学児を対象とした子育てに関する情報を1つにまとめ、毎月発行しています。町内の情報のほか、近隣のイベントなども掲載しています。町内の医療機関や商店、行政機関など約30か所に配布しています。



#### 障がい児・者福祉活動

障がい者サロンを実施し居場所や療育機会の提供に努めています。年末には歳末見舞いとして商品券の配布を行っています。

#### すまいるサロン

障がいがある方の余暇活動の場と音楽を通じた療育活動を提供しています。併せて家族の介護負担の軽減、介護者同士の交流の場となっています。(※)

#### 農園活動

野菜作り活動を通して、当事者同士やボランティアとの関わりの中から生まれる社会性の構築、地域交流、仲間作りを図ります。併せて家族の介護負担の軽減、保護者、兄弟同士の交流の場を提供しています。(※)

#### 移送サービス

#### 歳末見舞い

#### 身体障害者福祉協会へ助成

#### 地域組織化活動

地域福祉活動の担い手であるボランティアさんの活動支援をしています。保険にも加入し、安心して活動できるよう側面的にも支援しています。

#### 講座・行事支援



ボランティア活動に携わる人材育成だけでなく小学生の総合学習支援や福祉体験教室等、やさしい心を育てていくための取り組みも行っています。

#### ボランティア団体へ助成

#### 空き缶クリーン作戦

#### 区長会へ助成

#### 遺族会へ助成

#### 民生委員・児童委員協議会へ助成

#### 児童福祉活動

子ども会育成会への助成や教材の配布を通じ、子どもたちの健やかな育ちを支援しています。

#### 福祉教育教材の配布

町内の認可保育園・児童館・認定こども園への福祉教材の助成を行っています。文庫のほか、遊具の助成も行っています。



#### 子ども会育成会へ助成

子ども会育成会連絡協議会を通じ、各区の育成会活動への助成を行っています。

(※) 印の事業は、感染拡大防止のため現在活動休止中です。

令和3年度目標額 7,800,000円

昨年度は皆さまから7,416,447円のあたたかい募金をいただきました。ありがとうございました。これにより今年度は共同募金会から6,189,400円の配分を受け、上記の福祉事業に使われます。



# 赤い羽根共同募金

昨年度、皆様のご協力とご理解により、

**8,737,838円**の募金が寄せられました。心から厚くお礼申し上げます。

いただいた募金は、県内の福祉施設・団体や大規模災害時のボランティア活動等に活用されるほか、**約75%**が志免町社会福祉協議会に配分され、下記の地域福祉活動に役立てられています。

共同募金は志免町の福祉を支える貴重な財源です。

今年もみなさまのご協力をよろしくお願いします。

福岡県共同募金会志免町支会 支会長 世利 良末

運動期間

10月1日▶  
12月31日

高齢者福祉のために



ふれあい・いきいきサロン

- ・地域型楽しく食べて語ろう会
- ・ふれあい・いきいきサロンの支援 など

児童・青少年福祉のために



子育てサロン

- ・子育てサロンの支援 ・中学生ボランティアスクール
- ・ふくしの世代間交流の支援
- ・不登校・引きこもり家族交流会 など

障がい児・者福祉のために



在宅介護者のつどい「介護講座」

- ・障がい者福祉啓発事業「やさしさのつどい」
- ・在宅介護者のつどい など

令和3年度目標額

**8,737,838円**

福祉育成・援助のために



見守りネットワーク活動推進の支援

- ・各種ボランティア講座
- ・認知症サポーターキャラバン活動講座
- ・新たな居場所活動支援 など

ボランティア活動のために



志免町ボランティア連絡協議会  
「ハートフルコーナーinしめ」

- ・ボランティア活動支援
- ・ボランティア育成・福祉団体等支援 など



※事業所等法人の寄付金は、全額損金算入できます。

※一定額を超える個人の寄付金には、所得税の所得控除もしくは税額控除、住民税の税額控除が受けられます。

福岡県共同募金会志免町支会 (総合福祉施設シーメイト内)

志免町社会福祉協議会 TEL 937-3011 / FAX 936-9067

URL <http://www.shime-shakyo.or.jp>

# 赤い羽根共同募金

たすけあいみんなでつなぐ思いやり



須恵中学校1年  
衛藤 綾音さんの作品

(令和2年度須恵第二小学校学校募金のひとコマ)

令和2年度は須恵町内で  
**6,380,382円**の募金をいただき  
4,962,700円の配分を受けました。  
ご協力ありがとうございました。

## 募金によって実施している福祉事業

### ●社協広報誌「わかみず」の発行

**784,000円**

わが町の福祉を身近なものとして紹介しています。



### ●高齢者対策事業

**1,267,700円**

単身高齢者の安否確認などを目的にお弁当を配付しています。



### ●心配ごと相談事業

**1,132,000円**

町民みなさまの生活全般の悩みや不安の軽減を目的に実施しています。

毎週 木曜日		無料
第1週	行政相談 人権相談 心配ごと相談	
第2週 ～ 第4週	弁護士相談	有料

### ●ボランティア活動推進事業

**843,000円**

町内の小地域ボランティア活動やレクリエーション活動を支援しています。



### ●福祉教育推進事業

**936,000円**

小中高生の福祉体験活動の実施や各小学校の福祉学習を支援しています。



本年度もあたたかいご協力をお願いします。

福岡県共同募金会 須恵町支会

☎092-933-2160

# あなたの募金は あなたの町に!

ご支援よろしく  
お願いします。



新宮町社協キャラクター  
ココロちゃん

**大好きな、じぶんの町のためにできることがあります!**

令和3年度の目標額は**3,664,641円**です。

子ども、高齢者、障がい児・者、生活困窮者などへの福祉活動実施のため、各ご家庭に**1戸あたり500円**、企業・商店の皆さまには昨年同様の募金額を目安に募金へのご協力をお願いしています。

皆さまからお寄せいただいた募金は次のような活動に活かされています (一部抜粋)

未来ある子どもたちのために

「**699,000円**」



ひとり親家庭のバスハイクや学習支援、児童・生徒の福祉体験学習、子育て支援などへ助成をしています。

地域の福祉活動推進のために

「**1,429,000円**」



福祉活動を広げるためにボランティア講座を行うほか、地域の福祉活動を応援するため、行政区福祉会への助成をしています。



【共同募金のしくみ】

募 金 活 動



新 宮 町 支 会  
(新宮町社会福祉協議会)



福 岡 県 共 同 募 金



約 75%

新宮町の  
福祉活動



約 25%

福岡県  
全体の  
福祉活動

高齢者がいきいきと暮らせるように

「**248,000円**」



シニア向け広報誌「しんぐうライフ」の発行やシニアクラブに助成しています。

障がい者が安心して暮らせるように

「**265,000円**」



家族だけの援助では難しい外出支援や交流会、理解を深めるための研修や福祉講座を行うための助成をしています。

赤い羽根ホームページ [www.akaihane.or.jp](http://www.akaihane.or.jp)

新宮町社会福祉協議会 HP <http://www.shingu-shakyo.or.jp>

あなたの「募金」が私たちのまちの「福祉」にどのように役立てられているかご覧いただけます。

**福岡県共同募金会新宮町支会・新宮町社会福祉協議会**

(新宮町福祉センター内) TEL 092-963-0921 FAX 092-963-0127

# 赤い羽根共同募金への ご協力をよろしく申し上げます

運動期間 10月1日～12月31日



赤い羽根共同募金

皆様から寄せられた募金のうち、約**83%**が「久山町をよくするため」に活用されます。残りの約17%のうち、約8%は福岡県全体の福祉活動の充実のために、約6%は共同募金運動の推進のために、3%は災害が起きた時のための積み立てに使われます。

募金の“つかいみち”をお教えします！

もしも100円の  
募金があったら…



**83円は「久山町をよくするため」に使われます！**

高齢者福祉のために…



・ふれあいいきいきサロン  
・ひとり暮らしを励ます会 …など

障がい者・児福祉のために…



・つくしんぼうの会

児童・青少年福祉のために…



・なかよしクッキング  
・福祉講座 …など

その他の地域福祉のために…



・手話体験学習  
・久山サン・シー事業 …など

福岡県共同募金会久山町支会

TEL:092-976-3420 / FAX:092-976-3430

# あなたと私は、 赤い羽根でつながっている。

意思あるお金、募金のチカラ。

## 赤い羽根共同募金



赤い羽根共同募金は、地域の高齢者や障がいがある人、子どもたちなどに対するさまざまな地域福祉活動を支える「しづんの町を良くするしくみ。」です。

共同募金は、ご寄付いただいた市町村で行われる福祉活動に主に役立てられるほか、市町村の中で解決できない課題などについては、その一部が都道府県内の活動に活かされます。

また、募金の3%は災害時にボランティア活動のための準備金として積み立てられており、もしも粕屋町で大きな災害があったときには、全国から応援が届くしくみです。みなさんの身近なところにも、募金が役立てられています。

新型コロナウイルス感染症拡大により、人々のつながりを保ちづらい社会がありますが、赤い羽根共同募金はつながることをあきらめず、孤立、孤独の問題に対して取り組む活動を応援していきます。

この町を良くするために、困っている人たちを支えるために、今年もまた赤い羽根共同募金活動に、地域の皆様のご協力をいただきましたら幸いです。



### 粕屋町では令和3年度このような活動に役立てられています

#### 高齢者の社会参加活動や生きがい・健康・仲間づくりのために

- 粕屋町シニアクラブ連合会支援
- 粕屋町シニアクラブ演芸大会の支援
- 軽運動・趣味の教室の開催
- ひとり暮らし高齢者見守り活動推進事業
- ひとり暮らし高齢者等電話訪問活動
- 外出支援の充実(車椅子無料貸出) など



1,536,000円

#### 未就学児・児童・生徒の福祉向上のために

- 地域青少年育成事業(各行政区)
- 福祉協力校活動の支援(小・中学校、高校)
- 幼稚園等の世代間交流の支援
- 総合学習の支援
- 子育て情報誌「キッズネット」の発行 など



2,650,000円

#### 障がい者の社会参加活動や生きがい・健康・仲間づくりのために

- 粕屋町身体障がい者福祉協会活動支援
- 粕屋町知的障がい(児)者親の会活動支援
- 子育て応援サロンの開催(療育児・親子サロン)
- 身体障がい者生きがい対策支援事業(サロン)
- 発達障がい勉強会 など



1,027,000円

#### 地域福祉・ボランティア活動の推進のために

- 社協だよりの発行 ● 小地域福祉活動の支援
- 福祉委員活動支援 ● 献血推進事業
- 各種福祉団体活動支援
- 福祉委員研修会の開催
- 粕屋町ボランティア連絡協議会支援
- ボランティア保険への加入 など



5,686,000円

### 共同募金会粕屋町支会 粕屋町社会福祉協議会

〒811-2317 糟屋郡粕屋町長者原東六丁目5番10号(粕屋町福祉センター内) TEL 092-938-6844

www.akaihane.or.jp ●赤い羽根データベース『はねっと』をご覧ください。

寄付金に税の特典があります。(会社など法人の寄付金は全額損金算入できます。)

募金期間: 令和3年10月1日から12月31日

# じぶんの町を良くするしくみ。 赤い羽根共同募金



運動期間

10月1日 ▶ 12月31日

令和3年度の目標額は、

2,139,790 円です。

みなさまから寄せられた募金は  
次のような事業・活動に活かされます。

芦屋町の福祉のために

1,583,400 円



○愛の福祉ネットワーク推進事業○支え合いマップ作成事業○老人クラブ連合会の活動助成○敬老会該当者へカレンダーの贈呈○修学旅行小遣い援助○小学生との交流会事業○社会福祉大会の実施○広報「ふれあい」発行○社協掲示板設置事業 他



災害準備金のために

64,193 円

福岡県内の福祉施設や  
団体のために

363,817 円

# ありがとう



事務費

128,380 円

赤い羽根自販機  
の設置にも  
ご協力をお願いします。

みなさまのご協力をよろしくお願い致します。



©アッシー  
芦屋町

福岡県共同募金会芦屋町支会 芦屋町社会福祉協議会  
芦屋町緑ヶ丘4-22福祉会館内 TEL 222-2866

[www.akaihane.or.jp](http://www.akaihane.or.jp) ●赤い羽根データベース「はねっと」をご覧ください。



じぶんの町を良くするしくみ。

# 赤い羽根共同募金



福岡県共同募金会 水巻町支会（水巻町社会福祉協議会）

F807-0025 水巻町頃末南三丁目11番1号 いきいきほーる内

TEL 093-202-3700 FAX 093-202-3708

昨年度、水巻町では皆さまのあたたかいご支援とご協力により、赤い羽根共同募金 **3,196,169 円**

歳末たすけあい募金 **836,400 円**の募金をお寄せいただきました。皆さまからお寄せいただいた募金

は、地域でさまざまな課題を解決するための福祉活動に役立てられています。

また、赤い羽根共同募金の一部は「災害準備金」として積み立てられ、災害発生時に被災地の災害ボランティアセンターの運営や災害ボランティア活動を支援しています。

## 赤い羽根共同募金



高齢者福祉のために…

- ・老人クラブ連合会花いっぱい運動花壇助成事業
- ・敬老祝品贈呈事業



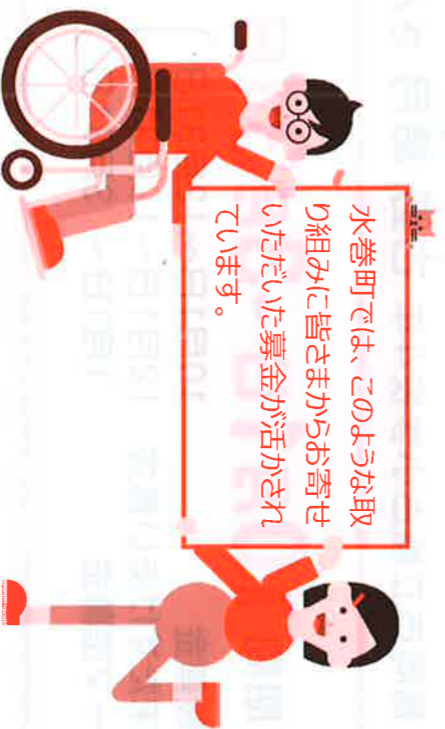
児童・青少年のために…

- ・福祉協力校助成事業（町内中学校）
- ・福祉教育（体験学習）の実施



住民福祉活動のために…

- ・ボランティア助成事業
- ・小学校区協議体への活動助成 など



## 歳末たすけあい募金



見舞金贈呈事業

- ・町の紙おむつ給付サービスを利用していらっしゃる方へ
- ・重度の障がいが重複されている方へ
- ・町内の福祉施設等の越年行事への一助として



イベント事業

- ・募金啓発を兼ねたイベントの実施（昨年度は中止）



おせち料理配食事業

- ・町の配食サービスを利用されている方を対象としたおせち料理の配食に係る利用者負担金の一部として

## 令和2年度 赤い羽根共同募金

戸別募金 【2,924,450円】

立屋敷区	73,000 円	吉田団地区	73,000 円	新生街区	27,500 円
みすほ区	148,000 円	宮尾台区	132,000 円	古賀団地区	12,000 円
伊左衛区	100,000 円	頃末北区	133,000 円	梅ノ木団地東区	48,000 円
二区	262,500 円	頃末南区	100,000 円	梅ノ木団地西区	65,000 円
サニータウン区	30,000 円	高尾区	104,500 円	緑ヶ丘区	100,000 円
下二区	100,000 円	中央区	62,500 円	猪熊区	270,000 円
のぞみ野区	43,000 円	鯉口団地区	31,000 円	高松区	121,250 円
吉田一区	70,000 円	鯉口分譲区	24,000 円	樋口区	59,000 円
吉田二区	100,000 円	美吉野区	142,000 円	おかの台区	243,200 円
吉田三区	140,000 円	机区	29,500 円		
		古賀区	80,500 円		

企業・法人募金 【95,000円】

10,000 円	（有）水巻美化センター	様	地域福祉ネットワーク講習会（9/26）	様	
5,000 円	（一社）選賀中間歯科医師会	様	（有）ゆめ環境	様	
	安部善雄（株）	様	（株）山賀	様	職域募金 【78,628円】
	（株）荒牧商店	様	山兼工業（有）	様	水巻町役場
	選賀信用金庫	様	個人募金 【11,050円】	様	水巻町社会福祉協議会
	九州工業	様	水巻町老人クラブ連合会	様	その他の募金 【70,300円】
	（株）九電工 北九州西営業所	様	荒谷美知郎	様	寄付金付き「自賠責保険」による募金
	（株）中建	様	サラサ館水巻樋口店 代表 副島長一	様	（株）O.K.保険事務所
	（株）永田組	様	三好和信	様	オリジナルピソパツシによる募金
	野坂建設（株）	様	江藤喜美雄	様	みすまるパツシ
	（株）深江工作所 水巻工場	様	募金箱	様	
	福沢自動車	様	街頭募金 【9,281円】	様	
	（有）北水社	様	夢工房（10/1）	様	
	（株）松本電子工業	様	ルミエール水巻店（10/1）	様	
	水巻建設協会	様		様	

## 令和2年度 歳末たすけあい募金

戸別募金 【831,400円】

立屋敷区	17,520 円	吉田団地区	43,660 円	新生街区	6,600 円
みすほ区	35,520 円	宮尾台区	31,680 円	古賀団地区	5,040 円
伊左衛区	30,000 円	頃末北区	31,920 円	梅ノ木団地東区	19,200 円
二区	63,000 円	頃末南区	24,000 円	梅ノ木団地西区	20,000 円
サニータウン区	7,200 円	高尾区	25,080 円	緑ヶ丘区	37,320 円
下二区	24,000 円	中央区	15,000 円	猪熊区	67,500 円
のぞみ野区	10,320 円	鯉口団地区	18,600 円	高松区	58,200 円
吉田一区	16,800 円	鯉口分譲区	5,760 円	樋口区	14,160 円
吉田二区	25,000 円	美吉野区	34,080 円	おかの台区	77,040 円
吉田三区	33,600 円	机区	7,200 円		
		古賀区	26,400 円		

※順不同・敬称略



個人募金

【5,000円】

様

妙楽寺婦人会

じぶんの町を良くするしくみ

# 赤い羽根共同募金

令和2年度「赤い羽根共同募金」は、5,234,770円が集まり、

令和3年度の岡垣町の地域福祉に役立てられています。



高齢者の福祉へ

488,900円

- ・送迎サービス事業
- ・高齢者の見守り活動 など

児童・青少年の福祉へ

1,330,000円

- ・特別支援学級補助
- ・中学生ヘルメット  
購入補助 など

母子・父子の福祉へ

240,000円

- ・ふれあい交流事業
- ・母子会活動補助 など



募金事務費へ

314,080円



障がい者の福祉へ

525,000円

- ・ふれあい交流事業
- ・おもちゃ図書館運営 など

福祉育成・援助へ

2,398,000円

- ・学校での福祉の授業
- ・社協だよりの発行
- ・各種相談事業 など



県内の福祉へ

890,007円



災害等準備金へ

171,383円



福岡県広域にも、役立てられます。

★1世帯当たり500円を目安としています。★事業所など法人の寄附金は、全額損金算入できます。

★一定額を超える個人の募金は、所得控除の対象になります。

令和3年度

岡垣町の目標額

5,234,770円



福岡県共同募金会岡垣町支会  
岡垣町社会福祉協議会

〒811-4234 福岡県遠賀郡岡垣町大字高倉598番地1 いこいの里内  
TEL 093-283-2940 FAX 093-283-2825 ☒ info@okagaki-syakyu.jp

# 遠賀のまちを良くするしくみ。

本年の目標額 3,827,834円

赤い羽根共同募金 3,348,407円  
 歳末たすけあい募金 479,427円

Q. 募金に協力するにはどうしたら良いの？

A. 方法は色々あります。

## ②街頭募金

ゆめタウン遠賀店で実施します。  
 見かけた方はぜひご協力ください。



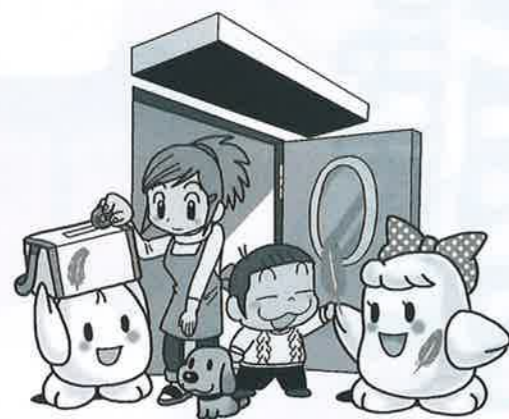
## ③法人募金

企業や事業所に  
 協力をお願いしています。



## ①戸別募金

1戸当たり500円  
 内 共同募金400円  
 訳 歳末たすけあい募金100円



## ④職域(資材)募金

赤い羽根募金資材の購入で支援していただけます。資材の種類は、バッジ・ボールペン・図書カード・クオカードです。500円～1,000円で販売中です！



## ⑤募金箱・寄付つき商品

コンビニエンスストアや一部店舗、遠賀町役場、中央公民館等に募金箱を設置しています。さらに福岡県共同募金会に登録されているお店で対象商品を購入するだけで募金になる寄付つき商品も実施中です。



## 配分事業計画



高齢者福祉活動 850,000円

- 老人クラブスポーツ推進費
- 福祉ネットワーク助成金、サロン助成金



児童・青少年活動 368,000円

- 福祉教育振興助成金
- 小・中学校への福祉教室



障がい児・者活動 55,500円

- 障がい者つどい場事業
- 広報誌の音訳活動



課題を抱える人への福祉活動 87,400円

- 行旅人への法外援護事業、他



住民福祉活動 1,269,900円

- ボランティア団体への助成
- 住民福祉講演会の開催、他



歳末たすけあい活動 479,427円

- 年末見舞金の交付、他

共同募金には税制上の優遇措置があります。

★個人の寄付金は、所得税控除の対象になります。★会社など法人の寄付金は、全額損金として計上できます。

皆様から寄せられた募金により  
 活動を実施された方からの声をご紹介します。



ボランティア団体  
 「おんがにじの会」による  
 ありがとうメッセージ

私たちは、1986年10月に「子どもとっしよに、また、おんがの里の人たちと一緒に、子どもの本を楽しまいことかぞえたい」と始めた会です。普段は、学校やぐらでの読み聞かせメインに活動していますが、イベントの際には、大型紙芝居やパソコンを使って、絵本の楽しさを伝えています。  
 令和2年度は、コロナの影響で例会や活動が思うように出来ず申し訳ないですが、配分金のおかげで、大型紙芝居を作製することができました。  
 これから日頃にかけるにじのように、絵本と子どもたちのつながり橋にたすけあい願っています。  
 本当にありがとうございます。

福岡県共同募金会遠賀町支会・遠賀町社会福祉協議会

(おんがふれあいの里センター内)

遠賀町浅木二丁目31-1 ☎ 093-293-0430

# 「あつまれば大きなちから 赤い羽根 …赤い羽根共同募金」

## 赤い羽根共同募金運動がはじまりました。

共同募金運動・歳末たすけあい運動期間【10月1日～12月31日】

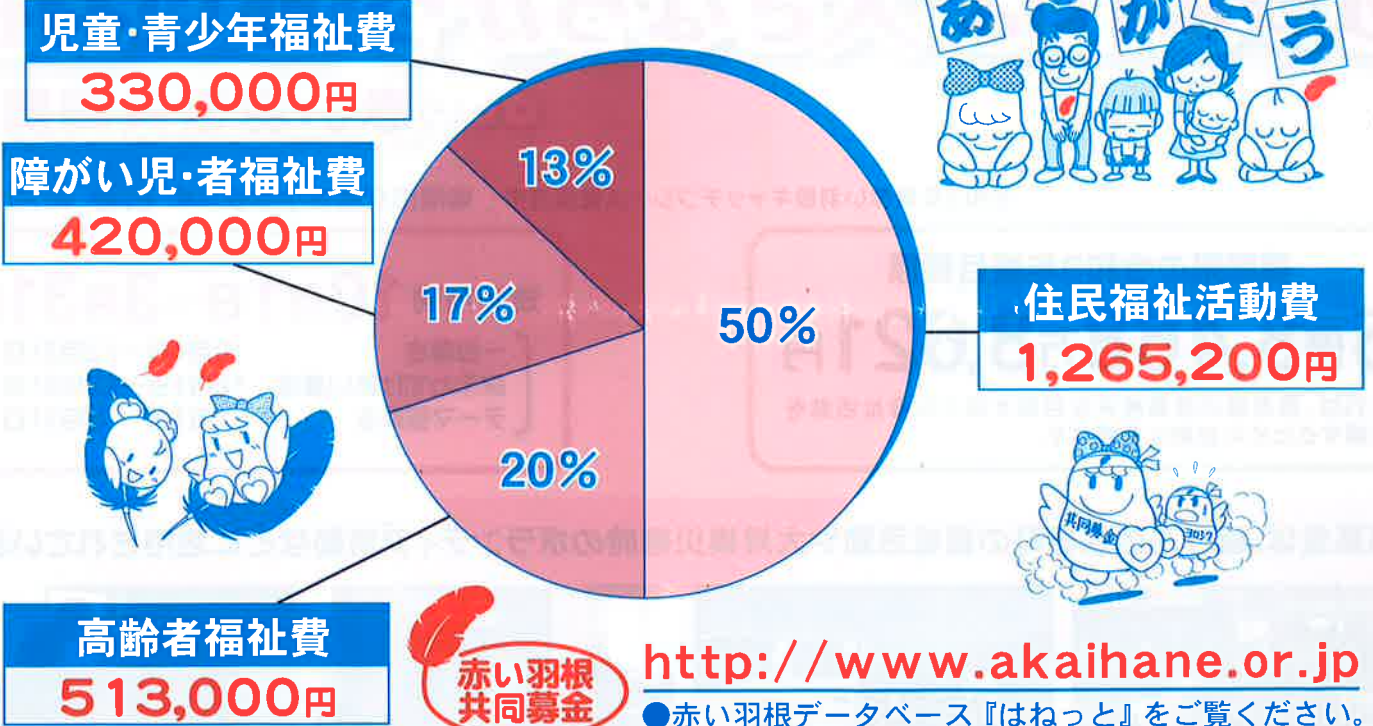
赤い羽根共同募金は、小竹町の福祉を支える貴重な資源です。  
本年度も皆様のご協力をお願いします。

令和3年度 目標額

2,265,000円

一世帯あたり570円を目安にご協力をお願いします。  
(共同募金550円・歳末たすけあい募金20円)

令和2年度にお寄せいただいた募金は、以下のような福祉事業  
に活用させていただいています。



### 共同募金会小竹町支会・小竹町社会福祉協議会

〒820-1103 小竹町大字勝野3362番地(総合福祉センター内) TEL 2-2028 FAX 2-0964

# 赤い羽根共同募金

～じぶんの町を良くするしくみ～



昨年度の募金は、鞍手町の福祉のために活用させていただきました。  
本年度も10月1日から赤い羽根共同募金が始まります。  
あたたかいご協力を宜しくお願いいたします。  
令和3年度は3,306,951円の募金を目標にしています。  
(一世帯あたりの努力目標額は『600円』を目安にしています)

## 令和2年度のつがいみち

### ○赤い羽根共同募金 2,882,330円

- 高 齢 者 150,000円 (老人クラブ連合会助成)
  - 障 が い 児 ・ 者 78,200円 (障がい児者サロン活動支援事業など)
  - 児 童 ・ 青 少 年 428,922円 (子どもボランティア事業など)
  - 課 題 を 抱 え る 人 531,641円 (移送サービス事業)
  - そ の 他 1,693,537円 (社協だよりの発行事業など・返還金を含む)
- 歳末たすけあい募金 410,400円 (歳末見舞金・地域のサロン活動など)



### 赤い羽根豆知識 その①

#### 赤い羽根共同募金にはシンボルキャラクターがいた!?

昭和61年に公募にて誕生し、以来、赤い羽根のシンボルとして活躍中。

名前は「愛ちゃん」と「希望くん」です。  
年齢は30...皆様の  
ご想像にお任せします  
が、ゆるキャラという  
存在が有名になる前か  
ら活躍しています。



### 赤い羽根豆知識 その②

#### 赤い羽根共同募金は大規模災害時の支援にも役立てられている!?

福岡県共同募金会では、被災地でのボランティア活動を支援するため、毎年各市町村より集まった共同募金の3%を災害等準備金として積み立てています。

大規模な災害が発生した場合には、災害等準備金を拠出し、被災地を支援しています。皆様からの募金は全国の困った方を支えています!!

↑鞍手町の募金について詳しくは赤い羽根データベース「はねっと」をご覧ください

じぶんの町を良くするしくみ。

## 赤い羽根共同募金

www.akaihane.or.jp 赤い羽根 検索

## 共同募金会鞍手町支会

(鞍手町社会福祉協議会)

〒807-1305 福岡県鞍手郡鞍手町大字新延414-1(総合福祉センター内)  
TEL: 0949-42-7800・FAX: 0949-42-7808

ありがとう

# 赤い羽根共同募金

赤い羽根  
共同募金

地域の福祉、  
みんなで参加

10月1日▶12月31日

皆様から寄せられた赤い羽根共同募金は、以下のような  
社会福祉活動に使われます。  
あなたの思いやりがみんなの幸せの応援となっています。



福祉育成・援助活動

1,522,600円

- 福祉のつどい(ひまわりフェスタ)事業
- ボランティア団体事業
- つぎつぎシニアエーション講座  
などの活動のために



高齢者福祉活動  
750,000円

- 給食サービス事業
- 風のたより配布事業
- メッセーシカードの配布  
などの活動のために



児童・青少年福祉活動

405,000円

- 福祉協力校指定事業
- 夏休み子ども受入事業
- 布のおもちゃ製作事業
- 託児ボランティア養成講座事業  
などの活動のために

令和3年度  
桂川町配分額  
3,052,600円

今年度はこのような  
事業に使用します

短期手話講習会

歳末たすけあい  
50,000円

- 在宅介護者の会支援費



在宅介護者の会勉強会

一世帯当り  
700円以上の  
募金をお願いします

令和2年度の桂川町募金実績総額は  
3,169,501円です  
ご協力ありがとうございました



## 令和2年度共同募金御協力企業等名

## 職域募金協力団体

青柳食品	からあげ屋
麻生飯塚ゴルフ倶楽部	川波総合自動車
あゆみ・あゆみ2番館	旬ぎど葬祭 やまさ桂川斎場
飯塚信用金庫 筑穂桂川支店	(有)キントセセンター山城
石田病院	くぼた企画事務所
(有)伊藤産業	桂川歯科医院
猪俣歯科医院	桂川町建設業組合
今心(株)	さかなや月
魚城	(株)さんぐん
エヌアイ工業(株)	(株)シモカワ通信
(株)エフ石匠工業所	小路石油(株)
追立衣料品店	蓋光会館 桂川会場
大塚武文歯科医院	綜合開発企業組合
大村内科医院	谷口住設
(株)オリエオンガス	(株)玉置
嘉麻桂川広域	ナイリーストア桂川店
シルバー人材センター	

中嶋駐車場	なかがはた
中村産業(なか六新鮮屋)	各風
(株)光製作所	福岡観光バス(株)
福岡観光バス(株)	(有)福岡設備
(有)福岡タルク工業所	(有)圓屋食品
(有)圓屋食品	(有)矢次衛生
(有)矢次衛生	やますい
吉貝自動車整備工場	ヨシタケTS(株)
ヨシタケTS(株)	よしなか洋品店
よしなか洋品店	(有)リーヌキッチン-サト-
(有)リーヌキッチン-サト-	

桂川町区長会	桂川町民生児童委員協議会
桂川町民生児童委員協議会	桂川町老人クラブ連合会
桂川町老人クラブ連合会	保護司会桂川分区分
保護司会桂川分区分	桂川町役場
桂川小学校	桂川小学校
桂川小学校	桂川中学校
桂川中学校	嘉穂総合高校 桂川支所
嘉穂総合高校 桂川支所	福岡嘉穂農協桂川支所
福岡嘉穂農協桂川支所	明日香園
明日香園	さくら園
さくら園	白藤の苑
白藤の苑	善来寺保育園
善来寺保育園	ひなの家
ひなの家	明輝園

クーランド桂川	桂川町学童保育所
桂川町学童保育所	桂川町社会福祉協議会

順不同

## 共同募金会 桂川町支会 桂川町社会福祉協議会

事務局 桂川町社会福祉協議会

(桂川町いきいきセンター「桂寿苑」内)

TEL 65-2271 FAX 65-4555

www.akaihane.or.jp

●赤い羽根データベース「はねっと」をご覧ください。

E-mail: fukushi@keisen-shakyo.or.jp



# 赤い羽根共同募金 2021

運動期間は10月1日から12月31日まで

## 令和3年度の目標額は、7,325,163円です。

令和3年度も新型コロナウイルス感染症拡大防止の観点から運動を一部縮小し展開します。  
感染対策にも十分に配慮し活動を行います。  
みなさまのあたかい心で、できる限りのご協力をお願いいたします。

筑前町の令和2年度赤い羽根共同募金は、皆さまのご理解とご協力により  
6,271,634円の募金が集まりました。

ご協力いただいた募金は、筑前町社会福祉協議会に5,169,800円が配分され  
筑前町の福祉のために大切に使われています。  
このほかにも福岡県内の社会福祉推進や、災害支援のために使われています。  
皆さまのご協力、心より厚くお礼申し上げます。

もし、あなたが  
100円募金したら  
このようなことに使われます



### 高齢者福祉へ 42円

- ひとり暮らし高齢者の外出や交流会に。
- 敬老の日に米寿と白寿を迎えられた方への  
お祝い贈呈に。
- ふれあいいきいきサロン応援隊の  
育成研修や会員の交流会時に。
- 筑前町シニアクラブ連合会の活動に。ほか



共同募金運動のシンボルキャラクター  
愛ちゃんと希望くん

### 障がい福祉へ 12円

- 重度障がい児・者の外出や交流に。
- 筑前町身体障害者福祉協会の活動に。
- 障がい者同士の情報共有、交流の場に。ほか



### その他の福祉へ 40円

- 筑前町ボランティア連絡協議会の活動に。
- 筑前町を良くする地域活動への支援に。
- バス停留所の整備に。
- レクリエーション貸出用具の購入、整備に。
- 社会福祉協議会だより、ホームページの管理に。  
ほか



### 児童・青少年福祉へ 6円

- 町内の小学校、中学校福祉協力校の活動に。
- 小学生の福祉教育の推進、実施に。ほか



福岡県共同募金会筑前町支会 筑前町社会福祉協議会

〒838-0215 福岡県朝倉郡筑前町篠隈 373 コスモスプラザ福祉館内

TEL 0946 - 42 - 4555 FAX 0946 - 42 - 5941

令和2年度の共同募金実績は **3,978,070円** でした。  
このうち **3,351,700円** が社会福祉協議会に配分され、  
次のような事業に活用させていただいています。



### 障害児・者福祉活動費

(身障協会支援、家族会支援)

140,000円



### 高齢者福祉活動費

(老人クラブ支援 他)

400,000円

(運動期間) 十月一日から十二月三十一日まで

# 赤い羽根共同募金



### 住民福祉活動費他

(ミニデイサービス事業、社協だより 他)

2,241,700円



### 児童・青少年福祉活動費

(福祉協力校事業、保育園福祉推進費 他)

570,000円



福岡県共同募金会大刀洗町支会 (大刀洗町社会福祉協議会)

大刀洗町大字富多 819 ぬくもりの館大刀洗内 TEL0942-77-4877 FAX0942-77-6220



# 赤い羽根共同募金

運動期間 10月1日～12月31日



昨年度、みなさまのご理解とご協力により、3,376,781円の募金が寄せられました。心から厚くお礼申し上げます。

いただいた募金は、2,533,500円が大木町に配分され、さまざまな福祉事業に役立てられます。

また災害発生時には、全体の3%が被災地域における災害ボランティア活動等の支援として届けられます。

みなさまからの募金は大木町の次のような事業に活かされています。



## 高齢者福祉のために

430,000円

- ・ふれあいいきいきサロンの支援等



## 児童・青少年福祉のために

461,000円

- ・小学校での福祉映画の上映
- ・福祉教育推進のための支援



## 福祉育成援助活動のために

822,000円

- ・広報活動等  
(社協だより、ホームページ管理等)



## ボランティア活動育成のために

420,500円

- ・ボランティア活動保険料の助成
- ・ボランティア団体の支援



## 歳末たすけあい配分金

400,000円

- ・老人クラブ連合会支援
- ・生活困窮者支援



共同募金は大木町の福祉を支える貴重な財源です。今年もみなさまのご協力をよろしくお願いいたします。

### 令和3年度募金目標額

一般募金 2,591,665円  
歳末募金 785,116円

福岡県共同募金会大木町支会・大木町社会福祉協議会  
三瀬郡大木町八町牟田538-1 (大木町健康福祉センター)  
TEL 0944-32-2423 FAX 0944-33-2015



あつまれば 大きなちから 赤い羽根…



# 赤い羽根共同募金

運動期間▶ 10月1日から12月31日

皆さまのあたたかいご協力によりまして、去年は5,113,508円の募金が寄せられました。厚くお礼申し上げます。

ご協力いただきました募金は、広川町の福祉活動や県内の社会福祉推進、災害時のボランティア活動などのために役立てられています。

## 高齢者の福祉活動に

**1,380,000円**

ふれあいいきいきサロン支援事業  
ひとり暮らし高齢者のつどい事業  
合同金婚式事業  
老人クラブ活動推進費



## 障害児・者の福祉活動に

**310,000円**

身体障害者活動推進費  
聴覚障害者支援事業  
心身障害児者父母の会活動推進費



## 児童・青少年の福祉活動に

**420,000円**

青少年健全育成事業  
児童青少年福祉活動推進事業  
母子寡婦福祉会活動推進費



## 地域福祉・ボランティアの活動に

**2,127,100円**

福祉情報発信事業  
ボランティア活動センター事業  
ボランティア活動事業  
福祉団体車代助成事業  
愛のネットワーク事業  
民児協活動推進費



## 県内の福祉施設や 団体の活動に

**408,483円**



## 自然災害が発生した場合の 災害等準備金に

**153,405円**



## 共同募金活動の推進に

**314,520円**

赤い羽根共同募金は「じぶんの町をよくするしくみ」として地域福祉活動に活用されています。

今年度も、皆さまからのあたたかいご支援とご協力をよろしくお願いいたします。



### 福岡県共同募金会広川町支会・広川町社会福祉協議会

八女郡広川町大字新代2165-1 (広川町保健・福祉センター はなやぎの里)

TEL 0943-32-3768 FAX 0943-32-5530

E-mail hirokawashakyou@tempo.ocn.ne.jp



# 赤い羽根 共同募金

(運動期間/10月1日~12月31日)

昨年度は、皆さまの温かい心に支えられ1,025,066円もの募金をいただきました。このうち、693,600円が香春町の福祉充実のための財源として下記の団体に配分され、福祉事業や活動に活用させていただいております。また災害時には「災害ボランティアセンター」の設置や運営などの被災支援にも役立っています。

共同募金は、私たちの町の福祉・地域を支える貴重な財源です。出費多端の折、まことに恐縮に存じますが、本運動の趣旨をお汲み取りのうえ、本年度も皆さまのご協力をお願いいたします。



## (1) 高齢者福祉活動費として = 283,000円

- 香春町老人クラブ連合会 … 生きがい対策活動の実施（公共施設の清掃・老人農園の管理等）

## (2) 障がい児・者社会参加事業費として = 189,000円

- 香春町身体障害者福祉会 … 田川郡身体障害者体育祭及び会員交流会の実施等（新型コロナウイルス感染拡大防止のため、中止とした活動があります。）

## (3) 住民全般社会参加・総合福祉的事業として = 221,600円

- 香春町社会福祉協議会 … 社会福祉広報の発刊(2回)、金婚式該当夫婦への記念品贈呈

## 令和2年度共同募金ご協力企業等名 (順不同)

● (有) 梅林運送	● (有) 山本石油店	● (株) 三井総合保険事務所	● 田川信用金庫香春支店	● (有) 吉野自動車	● (有) 嶋津工作所	● 銀 寿	● (有) 丸田栄文堂	● 松 河 精 肉 店	● 香 春 町 医 師 会	● 香 春 電 器 商 会	● ワイエスフード(株)	● 特別養護老人ホーム望岳園	● 香春石灰化学工業(株)
● 香春町老人クラブ連合会	● (有) 河津産業(有)	● 原 鉦 業 (株)	● 大 正 興 産 (株)	● 中 里 産 業 (株)	● かねこストア	● こ ご 酒 店	● (有) 宮本プロパン	● 松 村 産 業 (株)	● (有) 宮尾石油	● 洋菓子のブッシュ	● 香 春 鉦 業 (株)	● ジャパンキヤステリング(株)	● (株) ケイティトランスポート



福岡県共同募金会香春町支会(社会福祉法人香春町社会福祉協議会)

香春町大字高野727番地 香春町地域福祉センター「香泉荘」内

TEL : 32-4616

FAX : 32-5414

# 赤い羽根共同募金会

運動期間 10月1日▶12月31日



令和2年度の、皆様からご協力いただきました募金は、福岡県共同募金会から1,199,700円が配分され、591,620円が下記ような福祉事業に大きく役立てられました。コロナ禍の為、事業未実施による余剰金は県へ返還し、令和3年度事業で使わせていただきます。

## 障がい者福祉活動費

♥ 在宅障害者年末支援

¥72,360-

## 児童・青少年福祉活動費

♥ 児童館備品購入

¥60,000-

## 高齢者福祉活動費

♥ 高齢者年末支援

♥ 寝たきり高齢者年末支援

♥ 一人暮らし家庭緊急ベル

¥324,600-

## 福祉育成援助活動費

♥ 年末地域福祉活動費

¥94,660-

## 母子・父子福祉活動費

♥ 母子福祉会助成金

¥40,000-

本年も皆様のご協力をよろしく申し上げます



インターネットでも募金出来ます



<https://www.akaihane.or.jp/>

赤い羽根

検索

※「寄付する」ボタンを押して、都道府県・市町村を選択し、必要事項をご記入ください。

## 福岡県共同募金会 添田町支会

事務局  添田町社会福祉協議会 (〒824-0602 田川郡添田町大字添田1573そえだジョイ内 TEL 82-2600/FAX 82-2688)

# 赤い羽根募金

昨年度皆様から、「828,000円」の募金協力をいただきまして、ありがとうございます。これにより本年度本町社会福祉協議会に605,200円の配分金を受けました。昨年度実施できなかった配分金とあわせて1,085,200円の事業を計画しております。募金活動では、感染予防に十分注意され、無理のない範囲でご協力をお願いします。

## 共同募金

寄せられた募金は、一旦福岡県共同募金会に集められ、福岡県全域の配分と糸田町への配分さらに災害基金積み立て等に割り振られて、翌年度の福祉活動に使われています。募金の目安額を表示していますが、赤い羽根共同募金は、皆様の善意であり、決して強制的に集めるものではありません。

社会福祉法人 糸田町社会福祉協議会 会長 石川 謙一

令和3年度 赤い羽根共同募金配分は、下記の福祉活動に活用しています。

活動内容	金額
老人クラブによるペタンク大会・グラウンドゴルフ大会 高齢者ニュースポーツ普及 老人福祉ポスターの掲示 地域でのふれあいサロン活動	415,000円
親子ふれあい野外映写会	480,200円
障害児者施設でのもちつき交流会	50,000円
ボランティア活動の支援	140,000円

※本年度も実施できない事業があります。

## 令和3年度の募金目標は

# 828,000円です。

目標額達成のため 一世帯あたり600円を目安にご協力をお願いいたします。

赤い羽根募金は、地域の皆様のご協力によって支えられています。

今年も赤い羽根共同募金にご協力をお願いします。

※共同募金に関するお問い合わせは・・・

あ か い は ね

[www.akaihane.or.jp](http://www.akaihane.or.jp)

募金の使い道はすべて、ホームページに掲載されています。

運動期間 10月1日 ▶ 12月31日

共同募金会 糸田町支会  
糸田町社会福祉協議会

糸田町社会福祉センター内(役場横) ☎ 26-4540  
受付時間 (月~金曜日午前9時~午後5時 ※土・日・祝日はお休み)



# 赤い羽根共同募金

令和3年度  
募金目標額

2,000,000円



運動期間 10月1日~12月31日まで

令和2年度は川崎町の皆様より**2,118,964円**の募金が寄せられました。

このうち**1,452,200円**が川崎町に配分され、下記のように①~④のさまざまな福祉事業に役立てられています。

また福岡県共同募金会の災害等準備金としても積み立てられます。皆様のご協力に心より感謝します。



## ①高齢者福祉活動

584,000円

- 米寿(88歳)のお祝い
- 喜寿(77歳)のお祝い
- 老人クラブ運動会助成
- 高齢者いきいきサロン推進事業など

## ②児童・青少年福祉活動

85,000円

- 福祉教育読本「ともに生きる」町内小学5年生に配布
- 保育士研修助成
- スポーツ大会助成
- 保育園図書寄贈

## ③住民全般福祉活動

639,800円

- 母子寡婦福祉会援助活動費
- ボランティアグループへの助成
- 献血推進活動助成
- 民生委員・児童委員研修会助成

## ④障がい児・者福祉活動

143,400円

- 声のたより
- バスハイク
- 身体障がい者福祉会援助活動費

共同募金に関するお問合せは…

福岡県共同募金会 川崎町支会

川崎町社会福祉協議会(総合福祉センター)

〒827-0004 福岡県田川郡川崎町大字田原804番地

TEL0947-72-5244 FAX0947-72-5242



あつまれば 大きなちから 赤い羽根

# 赤い羽根共同募金

10月1日から12月31日まで

令和4年度 目標募金金額 **574,400円**

本年度も一世帯あたり **900円を目安** にご協力をお願いします。

※この募金は強制ではありません。皆様のあたたかい心で、できる限りのご協力とご支援をよろしく  
お願い申し上げます。

令和2年度の募金金額は皆様のご協力により **776,309円**の貴重な募金が  
寄せられました。

内訳：個別募金	458,120円	街頭募金	37,294円
法人募金	108,270円	職域募金	129,208円
イベント募金	7,806円	個人募金	9,508円
その他の募金	26,103円		

このうち **540,800円** が令和3年度として配分されています。



- 高齢者福祉活動** ..... 195,800円
  - ・ 高齢者サロン活動助成
  - ・ 安全対策
- 障がい児・者福祉活動** ..... 200,000円
  - ・ 障がい者体験学習
- 児童・青少年福祉活動** ..... 80,000円
  - ・ 読み聞かせボランティア活動助成事業
  - ・ 小中学校児童生徒福祉関係教材配布事業
  - ・ 子育て支援マップ配布
- その他(住民全般)福祉活動** ..... 65,000円
  - ・ ボランティア活動助成事業
  - ・ 第1回お土産争奪戦事業(種取物語)
  - ・ 交流イベント事業(種取物語)



※新型コロナウイルス感染症  
拡大防止のため、事業変更  
になる可能性があります。



福岡県共同募金会大任町支会・社会福祉法人大任町社会福祉協議会

〒824-0512 福岡県田川郡大任町大字大行事3090番地(レインボーホール内)

TEL 0947-63-4828 FAX 0947-63-4858 [月曜日～金曜日 午前8時30分～午後5時15分まで]

令和3年度

あなたのあたたかい気持ちかが  
福智町の福祉を支えています

# 赤い羽根共同募金

10月1日～12月31日

今年の目標額は **450万円** です。

1世帯 **600円**を目安にご協力をお願いします。

※戸別募金(600円)は目安額ですので、各家庭相応のご協力をお願い致します。

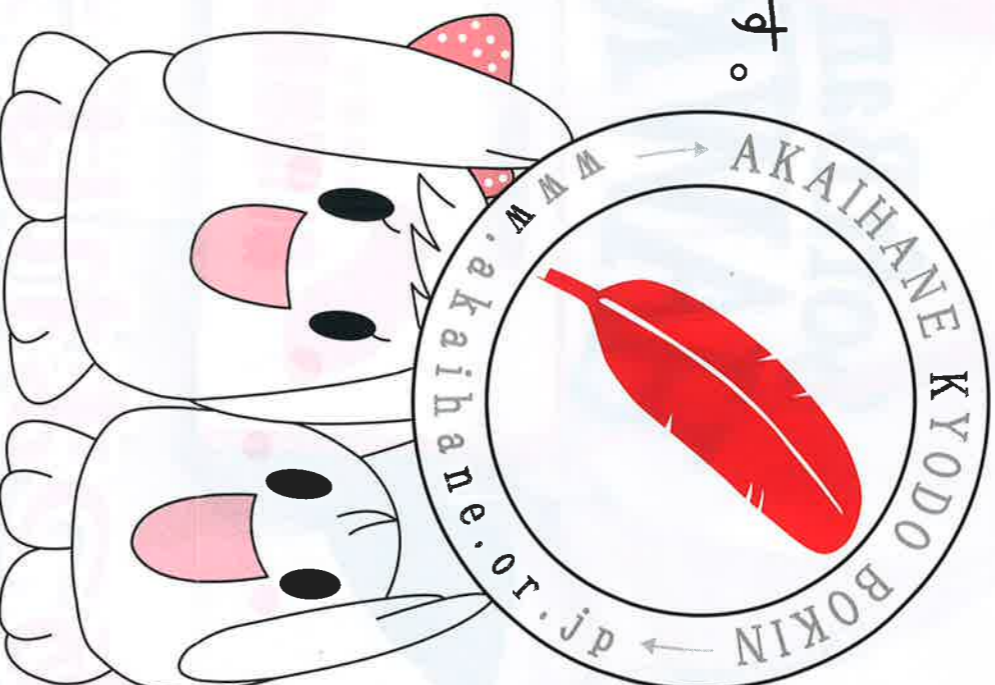
令和2年度赤い羽根共同募金は皆様のご協力とご理解により

**3,793,344円**

集まりました。厚く御礼申し上げます。令和3年度は

**2,751,000円**

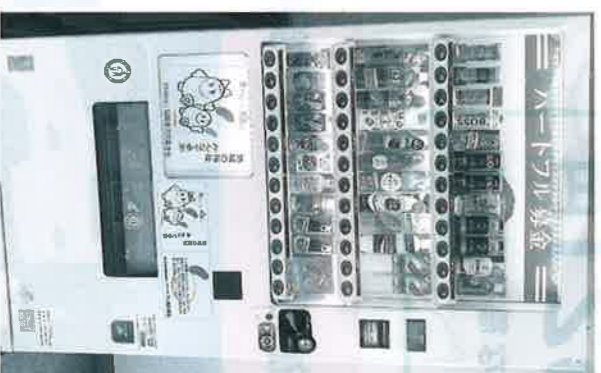
が共同募金福智町支会に配分され、  
福智町の様々な事業に使われます。



ご協力いただきました募金は福智町で次のような事業に活かされています。

- 心配ごと相談事業
- 福祉体験サマースクール事業
- ボランティア活動推進事業
- 調査・企画・広報事業
- 情報提供・収集事業
- フレンドシップミーティング事業
- 子どもボランティア事業
- 子育てサロン日本語教室事業
- 脳トレワークショップ事業
- ふくちうちウオーキング事業
- 社会福祉法人連携による  
地域公益活動支援事業
- 子どもの居場所づくり支援事業

※新型コロナウイルスの影響により当初計画より変更になる場合があります。



赤い羽根自販機の設置・入れ替えに  
ご協力いただける方を募集しています。

売り上げの一部が赤い羽根共同募金に寄付され、地域の福祉に役立てられます。すでに設置されている自販機との入れ替えもできますので、ぜひご協力をお願いします。詳細につきましては問い合わせ下さい。現在、町内19カ所に設置しています。

福岡県共同募金会 福智町支会  
社会福祉法人 福智町社会福祉協議会

〒822-1201 田川郡福智町金田 1154-2  
TEL : 0947-22-6631 FAX : 0947-22-6678  
<http://www.wel-fukuchi.net/>



# 赤い羽根 共同募金



## じぶんの町を良くするしくみ

令和2年度 募金額 **6,128,887円**

令和3年度 配分金 **4,864,000円**

ポランティアグループ助成金等	327,000	敬老祝い品配布	30,000	小地域福祉活動費	252,500
老人クラブ連合会助成金	400,000	ハンディキャブ運行	372,000	相談事業費	345,000
障害者団体助成金等	400,000	福祉団体助成金等	295,000	低所得者法外援護事業	10,000
民生委員・児童委員連絡協議会助成金	400,000	災害等緊急支援	10,000	子ども食堂支援他	121,000
福祉協力校助成金	360,000	福祉教育	75,000	社協便り	631,500
福祉講演会・セミナー	40,000	学校へ図書券配布	45,000	歳末たすけあい事業費	750,000

広域事業にも配分されています

災害時の役にも立っています

- 社会福祉関係団体又は更生保護関係団体が行う福祉を目的とする事業
- 社会福祉施設、サービス提供事業所等の建物や備品整備事業
- 小規模作業所、生活ホーム等法定外施設の施設運営に係る事業



- 共同募金で集まったお金の一部は「災害準備金」として積立てられ、大規模災害等の復旧資金として使われています。

福岡県共同募金会 苅田町支会・苅田町・苅田町社会福祉協議会  
TEL 434-3641 (パンジープラザ内)

みやこ町の令和3年度目標額は

3,500,000 円です

1世帯当たり  
600円を  
目標と  
しています

運動期間

令和3年10月1日～12月31日

昨年度はみなさまの善意により **3,313,251円** の基金が集まりました。ご協力ありがとうございました。  
これをもとに、みやこ町には地域福祉活動費 **3,299,600円**、事務費 **198,790円** が配分されます。

じぶんの町を良くするしくみ。



地域福祉活動費  
(3,299,600円)の内訳

高齢者福祉へ  
1,403,600円

障害児・者福祉へ  
315,000円

児童青少年福祉へ  
566,000円

課題を抱える人へ  
110,000円

その他  
905,000円



福岡県共同募金会みやこ町支会 みやこ町社会福祉協議会

■ 犀川本所 〒824-0217 みやこ町犀川古川150 いこいの里内 TEL 42-1000 FAX 42-1719  
■ 豊津支所 〒824-0121 みやこ町豊津2174-1 すどりの里内 TEL 33-5770 FAX 33-5779

# 赤い羽根共同募金

運動期間：令和3年10月1日～12月31日

令和2年度赤い羽根共同募金は、皆様のご協力とご理解により  
1,697,395円の募金が寄せられました。  
心から深く感謝を申し上げます。

町民の皆様からご協力いただきました募金をもとに、本年度は福岡県共同募金会より  
1,602,800円の配分を受け、次のような福祉事業の推進に大きく役立っております。

## あつまれば 大きなちから 赤い羽根

### 赤い羽根共同募金



高齢者福祉の  
推進のために

**585,000円**

- ♥ 介護機器等貸出事業
- ♥ コールサービス事業
- ♥ 愛の弁当訪問事業

児童・青少年福祉の  
推進のために

**349,000円**

- ♥ 幼保施設年末行事物品贈呈
- ♥ 新入学児童交通安全  
祈願物品贈呈
- ♥ 福祉、ボランティア教育の推進

障がい児・者福祉の  
推進のために

**50,000円**

- ♥ 障がい者団体活動促進

地域福祉・住民全般  
福祉の推進のために

**618,800円**

- ♥ 広報紙発行事業
- ♥ ボランティア団体活動促進

今年も皆様の  
温かいご協力を  
お願いいたします。

本年度共同募金の目標額は、

**1,697,395円**です。

福岡県共同募金会吉富町支会(吉富町社会福祉協議会内) ☎23-5400

赤い羽根共同募金は、社会福祉法の定めにより実施する、社会福祉のための募金です

# 赤い羽根共同募金



集まった募金は、上毛町の地域福祉活動や福岡県内の広域的な課題解決のための活動に使われます。

また大規模な災害が起こった際の備えとして、募金額の一部を「災害等準備金」として積み立て、大規模災害が起こった際に、災害ボランティア活動支援など、被災地を応援するために使われます。

上毛町みんなの  
笑顔のために  
愛あるご支援  
お待ちしております

福岡県共同募金会から**3,191,800円**の配分を受け、  
つぎの事業に活用させていただきます。

★ 高齢者福祉事業  
440,000円

- ▶ ボランティア活動への助成
- 助成先: あすなる会、コスモス会、オーイげんき会、外出支援サービス「和」、すみれ会

★ 障がい児・者福祉事業  
110,000円

- ▶ 家族の集い
- ▶ ボランティア活動への助成
- 助成先: 朗読未来、点訳あい

★ 児童・青少年福祉事業  
1,102,000円

- ▶ 福祉協力校助成事業
- ▶ 新入学児童お祝い事業
- ▶ 園児クリスマス事業
- ▶ 地域つながり事業
- ▶ 福祉教育(高齢者疑似体験)
- ▶ ボランティア活動への助成
- 助成先: 大平読書クラブ
- ▶ チャイルドシート短期貸出
- ▶ ジュニアサイズ車椅子貸出

★ 課題を抱える方への福祉事業  
715,000円

- ▶ 心配ごと相談所
- ▶ 弁護士無料法律相談所
- ▶ 孤立、孤独解消事業(こころの相談、居場所づくり)

★ その他の事業  
824,800円

- ▶ 社協だよりの発行
- ▶ 映画まつり開催
- ▶ 福祉施設活動紹介

令和3年度の募金目標額

集まった募金は、町の福祉活動への助成や課題を抱える方への事業に活用しています。

事業を実現するため、各ご家庭に戸あたり800円、企業商店の皆さまには昨年同様の募金額を目安にご協力をお願いしています。

皆さまのご理解ご協力をよろしくお願いいたします。



各ご家庭に  
戸あたり  
800円



企業商店の皆さまには  
昨年同様の募金額

社会福祉法人 福岡県共同募金会 上毛町支会(上毛町社会福祉協議会)

〒871-0903 福岡県築上郡上毛町大字八ツ並143-1 げんきの社内 Tel. 0979-72-2900

みなさまのあたたかい ご支援、ご協力を  
よろしく願っています。

10月1日～12月31日

# 赤い羽根共同募金

共同募金は歳末募金と同時に取り組んでいます

## 災害支援にも役立っています

大規模災害が発生した時に即座に災害支援を行えるよう、各都道府県の共同募金会では、毎年の募金額の一部を「災害等準備金」として積み立てています。この積み立ては、大規模災害が起こった際に、災害ボランティア活動支援など、被災地を応援するために使われています。



問合せ

共同募金会築上町支会  
築上町社会福祉協議会

築上町椎田社会福祉センター(自愛の家)内 ☎(56)2223  
築上町築城社会福祉センター(築城支所)内 ☎(52)2110

令和3年度は皆様の協力により  
**4,414,803**円が交付され、下記のような福祉事業に役立てられています。

### 高齢者のために

- 高齢者等見守り活動費 …… 155,000円
- 高齢者団体育成推進費 …… 315,000円

### 障がい児・者のために

- 障がい者団体育成推進費 … 345,000円

### 児童・青少年のために

- 新入園児黄色い帽子贈呈 … 220,000円
- 夏期学童保育 ……………… 347,000円
- 子ども食堂 ……………… 212,503円
- 子育てサークル支援事業 … 100,000円
- 母子父子野球観戦事業 …… 30,000円

### その他

- 社協だより発行・ホームページ作成 ……………… 606,300円
- 生活困窮者支援 ……………… 93,300円
- 入門・基礎手話講習会 …… 90,000円
- 男性料理教室 ……………… 100,000円
- 心配ごと相談事業 ……………… 300,000円
- 老人クラブ・民児協・ボランティア  
連絡協議会活動推進費 … 1,500,700円  
など…