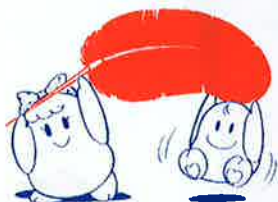


赤い羽根共同募金



あたたかい みんなの気持ち とどけよう
運動期間 10月1日～12月31日



昨年度はみなさまの善意により門司区で**6,492,313円**の募金が集まりました。
寄せられた共同募金はこのような事業に活かされています。

高齢者福祉活動に

- ・年長者の生きがいづくり、健康づくりのための活動
- ・老人福祉向上に寄与する活動など



280,000円

障害児・者福祉活動に

- ・身体障害児・者の福祉増進と社会参加を目的とした活動など



70,000円

児童・青少年福祉活動に

- ・子ども達の非行防止、健全育成を目的とした少年補導員の支援
- ・子ども会の球技大会や駅伝大会など



157,000円

その他、住民全般福祉活動に

- ・ふれあいネットワーク事業
- ・高齢者見守り訪問、環境美化活動など
- ・県内の社会福祉施設（入所施設）の整備費や運営費など



5,593,603円

募金運動推進のために

- ・募金活動をする上で必要な資材の購入費用など



391,710円

オンラインからも
募金ができます



<https://hanett.akaihane.or.jp/hanett/pub/homeTown?data.jisCd=40101>



毎年、ご支援をいただき厚くお礼申し上げます。
本年も、皆様のご協力をよろしくお願いいたします。

福岡県共同募金会 北九州市門司区支会

(門司区役所コミュニティ支援課内) TEL 331-1881 (内線 257)

10月1日から12月31日まで、全国一斉に「赤い羽根共同募金運動」が行なわれます。
今年もみなさまからのあたたかいご協力をお願いします!



令和元年度に配分された募金の使いみち

【一般募金の配分】

- ・ 地域福祉等各種事業
- ・ 共同募金事務局の運動資金

【歳末たすけあい募金の配分】

- ・ 地域福祉等各種事業
- ・ 見舞金贈呈事業

共同募金は
社会福祉協議会を通して
地域の福祉活動のために活用されています

地域福祉事業

※ 募金の約7割が活用されています

- 27校(地)区社協活動助成金
- ボランティアの育成
福祉協力員研修
ボランティア研修
ボランティアフェスタ など



事業助成

- 子どもまつり ● 年長者福祉大会
- まつりみなみ ● 子ども球技大会
- 社会を明るくする運動 など

☆ 募金の詳しい使いみちは、赤い羽根データベースをごらんください。
はねっと→「赤い羽根共同募金の使いみち」→ 福岡県

歳末見舞金

- 施設利用者へ見舞金贈呈
(乳児院、児童養護施設、障害児入所施設)

障害児(者)福祉事業

- ふれあいバスハイク
(障害者の外出支援)
- 年長者・障害児(者)作品展 など



児童福祉事業

- ランドセルカバー
- ウェルクラブ
(次世代福祉活動育成)
- 福祉体験学習
(小学校での福祉体験学習)



福祉の風土づくり(啓発活動)

- 広報誌「みなみしゃきょう」発行(年4回)

団体助成

- 小倉南区子ども会育成協議会
- 小倉南保護区保護司会
- 小倉南区老人クラブ連合会
- 北九州市保育所連盟小倉南支部
- 北九州市母子寡婦福祉会小倉南地区 など

令和元年度、およせいただきました小倉南区の募金は、みなさまからのあたたかい気持ちとして、地元の様々な福祉活動に役立てられます。本年も、昨年度並みの募金金額を目標に、ご協力をお願いします。

福岡県共同募金会小倉南区支会

(小倉南区役所コミュニティ支援課内) TEL 951-0201

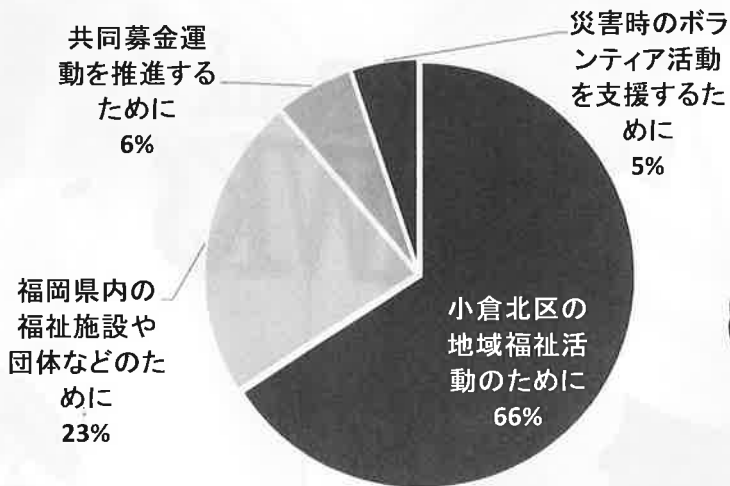


～じぶんの町を良くするしくみ～

赤い羽根共同募金

10月1日～
12月31日

昨年度は皆さまの善意により、小倉北区では7,368,263円の募金が集まりました。
寄せられた募金の約7割は小倉北区の福祉活動のために使われています！



毎年、ご支援をいただき
ありがとうございます！



～小倉北区の地域福祉活動～

小倉北区社会福祉協議会を通じたふれあいネットワーク(見守り・助け合い)活動や高齢者の生きがいづくり、子ども達の健全育成のための活動をはじめ、小倉北区の様々な福祉団体の活動などにも活用されています。

皆さまのあたたかいご支援・ご協力をお願いします！

《募金百貨店プロジェクトのご案内》

商品の販売により、小倉北区支会に募金を協力いただいている企業です。

赤い羽根「龍之介カレー」

龍之介カレーを購入されると1杯につき
30円が小倉北区支会に寄付されます。

瑠璃ズキッチン 小倉砂津店
小倉北区砂津2-14-13



福岡県共同募金会小倉北区支会

(小倉北区役所コミュニティ支援課内) TEL 093-582-3415

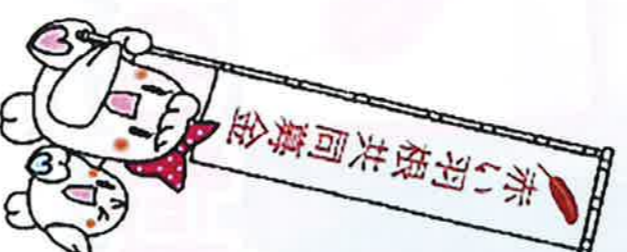
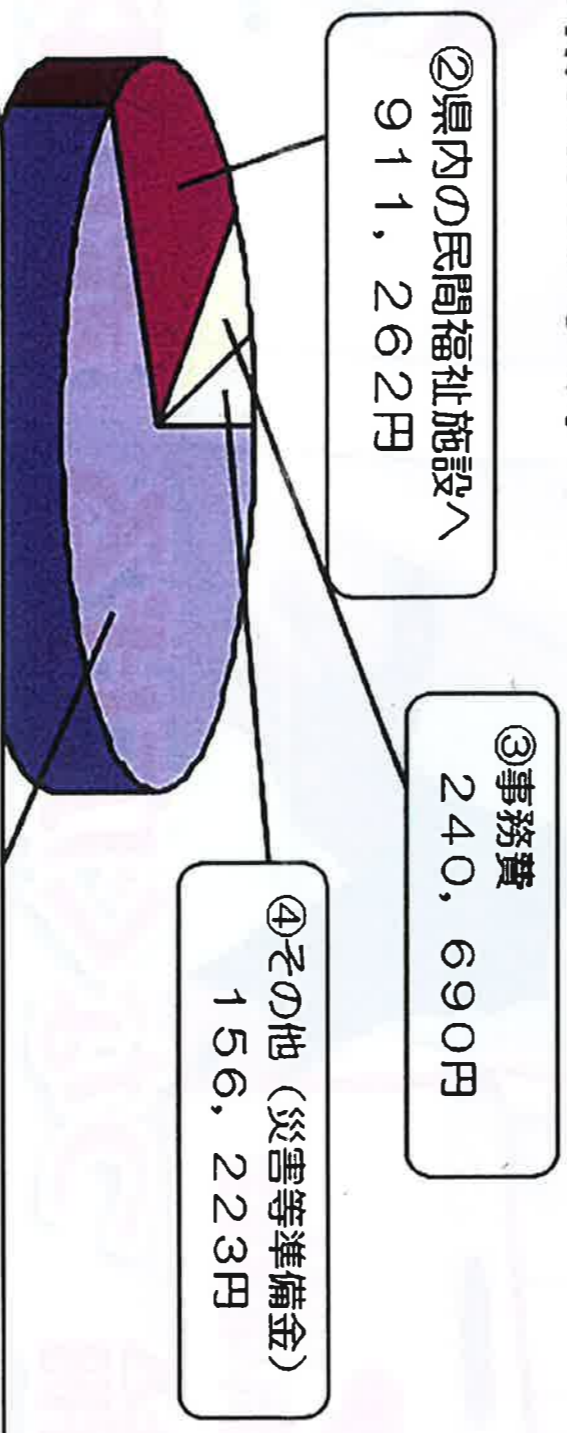
赤い羽根

共同募金



令和元年度、若松区では3,963,635円の募金をいただきました。

皆様のおかげで、善意の募金は、主に若松区の地域福祉の充実のために使われています。



① 若松区社会福祉協議会の活動費 2,655,460円

若松区社会福祉協議会では次のように活用しています。

- ・ 障害者団体や青少年育成団体への助成
- ・ 敬老行事への助成
- ・ 小学校一年生の黄色いランドセルカバー贈呈
- ・ グラウンドゴルフ大会など地域交流活動への助成
- ・ 広報誌「わかまつ社協だより」の発行



若松区の福祉を充実させるために、皆様のおかげで
ご協力とご支援をよろしくお願いいたします。



じぶんの町を良くするしくみ。

赤い羽根共同募金

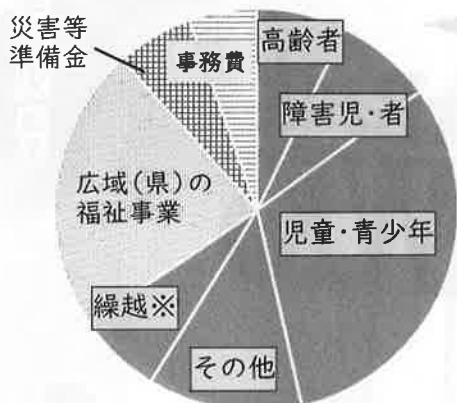
昨年度、八幡東区では、皆様のご協力により **3,978,617 円** の募金が寄せられました。

この募金は、様々な事業を通じて皆様の身近なところにつながっています。

どのように役立てられているのか、昨年度に実施した事業の一部をご紹介します。

募金の使用内訳

(■が八幡東区で使ったもの)



高年齢者向け事業

年長者作品展や老人クラブ交流会、ふれあい料理教室などを開催しています。地域で孤立しがちな年長者のつながりや生きがいづくりの役割を果たしています。



障害児・者向け事業

障害がある方の社会参加を応援するためにバスハイクを開催しています。外出の機会が少ない方や、ひとりでの旅行が難しい方も安心して参加することができるように工夫しています。

その他の事業

住民の立場で地域の皆さまを支え、援助する民生委員・児童委員に対して、福祉施設の訪問等の研修会を開催しました。

※ 新型コロナウイルス感染症の感染拡大防止のため、一部の事業を中止しました。これにより使わなかった募金は来年度以降の事業に使用します。

児童・青少年向け事業

子育て世代の負担軽減や不安解消を目的として、また仲間づくり・情報交換の場として、子育て支援講座を開催し、たくさんの親子、見守りボランティアや子育てサポーターの方にご参加いただきました。

また、毎年、子どもたちの交通事故防止のため、各小学校の新一年生に黄色のランドセルカバーを配布しています。



今後もこれらの事業を継続していくため、皆様のあたたかいご協力をお願いいたします。

じぶんのまちを良くする自動販売機、あります。

「赤い羽根自動販売機」は、売上げの一部が共同募金に寄付されます。

置いて幸せ♪

設置・置き換えは無料！販売手数料に加え、設置機種が最新式の節電タイプなら、電気代も従来よりお得です。

買って幸せ♪

売上の一部が、共同募金に寄付されるので、買うだけで、のども心も潤って一石二鳥！

みんなが笑顔に♪

お寄せいただいた募金は、地域の福祉活動や災害時のボランティア活動の支援等に役立てられています。

「赤い羽根自動販売機」の設置や既存の自販機の変更にご協力をいただける設置者（商店・企業・学校・団体等）を募集しています。まずはお気軽にお問合せください。



福岡県共同募金会 北九州市八幡東区支会

(八幡東区役所コミュニティ支援課内) TEL 671-3061





地域の福祉、みんながご参加

10月1日
▼
12月31日

赤い羽根共同募金



八幡西区の令和元年度の募金総額は
12,188,736円でした。
あたたかいご協力ありがとうございました。

みなさまから寄せられた募金はこのように活用されました。

<p>児童・少年福祉 のために</p> <p>627,500円</p> 	<p>障害者福祉のために</p> <p>470,000円</p> 	<p>県内の福祉施設 のために</p> <p>2,631,122円</p> 
<p>地域での福祉活動 のために</p> <p>6,218,400円</p> 	<p>高齢者福祉のために</p> <p>220,000円</p> 	<p>共同募金運動推進 などのために</p> <p>2,021,714円</p> 

みなさまのあたたかいご協力をお願いします。

福岡県共同募金会北九州市八幡西区支会

(八幡西区役所コミュニティ支援課内) TEL093-642-1337 (直通)

幸せつなぐ心と心のバトンパス



赤い羽根 共同募金



今年も皆様のご協力をお願いします

令和2年度の戸畑区の目標額は、**4,821,500 円**です。

昨年、戸畑区では皆様のあたたかいご協力により、4,821,500円の募金が寄せられました。これらの募金は、地域の身近な福祉活動のために戸畑区社会福祉協議会に3,708,400円、その他は広域の福祉活動や災害時のボランティア活動等に活用されます。



戸畑区社会福祉協議会活動費

皆様からの募金はこのように使われています



● 児童・青少年福祉活動費

115,000 円

- 親子・地域ふれあい清掃事業
- ランドセルカバー贈呈事業
- 子ども会指導者研修事業

● 障害児者福祉活動費

40,000 円

- 障害者ふれあいバスハイク事業

● 高齢者福祉活動費

2,669,000 円

- 戸畑区年長者・障害者作品展
- 老人クラブスポーツ交流大会事業
- 年長者いこいの家運営事業
- ふれあいネットワーク活動推進事業

● その他福祉活動費

884,400 円

- とばた区社協だより発行事業
- 災害援助活動事業
- 民生委員・児童委員全員研修事業
- 保護司会研修会事業
- 母子寡婦福祉会研修会事業 など

あ り が と う



- 福岡県共同募金会北九州市戸畑区支会
(戸畑区役所コミュニティ支援課内)

☎ 871-2335

- 戸畑区社会福祉協議会 (戸畑区役所3階)

☎ 871-3259



令和2年度 赤い羽根共同募金・歳末たすけあい募金

7月6日の豪雨災害により被災されました皆様に対しまして、心よりお見舞い申し上げます。また被災地の復興支援のためにご尽力されている方々に深く敬意を表しますとともに、今後とも皆様のお力添えをいただきますようよろしくお願いいたします。

平素より共同募金運動の推進につきまして、格別の御協力を賜り感謝申し上げます。

今年も10月1日～12月31日の3カ月間「赤い羽根共同募金運動」、12月1日～12月31日の1カ月間「歳末たすけあい募金運動」を実施します。



赤い羽根共同募金は、民間の運動として戦後直後にスタートし、今年度で74回目を迎えます。長きに亘り毎年多くの浄財をお寄せいただき、民間社会福祉事業の充実と発展に大きな役割を果たしてまいりました。

しかしながら、今年度の共同募金運動においては、新型コロナウイルス感染症の流行により、例年と異なった運動方法や配分のあり方を検討するなど、様々な取り決めが必要であると考えております。

さらに大牟田市では、この新型コロナに加え、豪雨災害により、多くの方々が被災し、地域組織や福祉団体等で当初に計画していた事業内容の変更や延期・中止等を余儀なくされています。加えて、経済活動の停滞等による生活困窮問題をはじめ、一人暮らし高齢者、障がい者等の社会的孤立の問題など、多様化する福祉課題に対する支援の必要性が更に高まるなど、状況は大きく変化しています。

共同募金運動は、経済的な困窮から衣食住が十分に確保できない人、居場所を失い孤立を深める人、あるいは会話する相手もなく生活にハリをなくしている人など、失いかけている「つながり」を取り戻し、日々の生活を支える活動でもあります。

以上のことを踏まえ、共同募金会大牟田市支会では、これから始まる共同募金運動の最前線で活動される方々の健康と安全を第一に、十分な配慮のもとでの創意工夫でこの難局を乗り越え、一方で、将来の共同募金運動のあり方も見据えながら展開していきたいと考えておりますので、御理解と御協力を重ねてよろしくお願いいたします。

福岡県共同募金会大牟田市支会 会長 大塚 力久

赤い羽根共同募金は大牟田市の 地域福祉のための大切な財源です。

「赤い羽根共同募金」は

1世帯当たり500円

「歳末たすけあい募金」

1世帯当たり100円

を目安にご協力よろしくお願いいたします。



令和2年度赤い羽根キャッチフレーズ募集優秀作 大牟田市立南原中学校3年 押田 尚平 さん

令和3年度「赤い羽根共同募金」助成申請受付のご案内

令和3年度(令和3年4月1日～令和4年3月31日までに実施される事業)に、赤い羽根共同募金の助成を受けたい団体を募集します。ただし、今回の助成については、令和2年度の募金の状況に応じて、新たな申請基準を設けますので、詳しくは、共同募金会大牟田市支会のホームページをご参照ください。福祉団体、ボランティア団体、学校等、地域福祉向上のために活動するみなさんの応募をお待ちしています。

【受付期間】 令和2年12月1日(火)～令和3年1月15日(金)〈平日〉8:30～17:15

【問合せ】 共同募金会大牟田市支会(瓦町9-3 総合福祉センター内) ☎ 57-2527

※申請書は大牟田市社会福祉協議会のホームページからもダウンロードできます。申請書は必ずご持参ください。

運動期間
10月1日
～
12月31日

赤い羽根共同募金へ今年もみなさまのご協力をよろしく申し上げます。

令和2年度 赤い羽根共同募金の募金額は57,724,451円を目標にしています。久留米市の皆さまからお寄せいただく募金は、次のように活用させていただきます。

久留米を良くするために



44,551,800円 (約77.2%)

久留米市内の福祉活動の推進のために活用されます。また、サロンや見守訪問活動など、校区社協が取組む福祉活動にも活用されます。



福岡県を良くするために



7,504,179円 (約13.0%)

県内の入所保護を目的とした民間福祉施設や県内全域を対象とした事業など



募金の広報・啓発費に



3,463,460円 (約6.0%)

久留米市支会や46校区の共同募金分会の募金推進にかかる費用、広報啓発費など

災害等の準備金に



2,205,012円 (約3.8%)

激甚災害時のボランティアセンター開設運営費や救援活動に伴うボランティア活動保険料など



赤い羽根共同募金は、
地域福祉を支える
大切な財源です。



共同募金期間中、とくに12月1日～12月31日は、
歳末たすけあい募金運動として取り組みます。

令和2年度 歳末たすけあい募金運動は、募金額15,775,960円を目標にしています。

福岡県共同募金会 久留米市支会

久留米市長門石1丁目1番34号 TEL (0942) 34-3035 FAX (0942) 34-3090



令和2年度

直方のまちを良くするしくみ 赤い羽根共同募金

10月1日～12月31日

共同募金運動は、住民相互のたすけあいに支えられてきました。新型コロナウイルス感染拡大に伴う感染予防を前提とした新しい生活様式のもとで、人々の生活も変わりつつあります。そのような中であっても、誰もが住み慣れた地域で安心して暮らすことが出来るまちづくりのために、皆様のあたたかいご支援をよろしくお願いいたします。

直方での活動の一例

子どもたちの豊かな育みに

おもちゃ図書館

いろいろなおもちゃで遊んだり、おもちゃを貸し出ししたりもしています。障害のある子もいない子ども、親子で楽しく過ごせる場所です。



障害のある人が暮らしやすい直方に

点字・墨字版「社協だより」の発行

点字版・墨字版
社協だより



点訳サークルきつづきの協力のもと、点字・墨字版社協だよりを作成しています。

福祉の勉強会に 地域福祉セミナー

いろいろな福祉のテーマを題材に講師をお招きし、学びを深めます。



災害や困窮で一時的に助けが必要な人に 緊急的な支援



災害発生時のボランティア活動の支援や生活困窮者への支援を行います。

高齢者の安心のために 認知症相談

認知症の人と家族の会直方の協力のもと、認知症に関する相談を行っています。

自分らしく生きるために ひきこもり防止支援事業

ひきこもりに関する相談や情報提供を行っています。



※その他にも、様々な活動に皆様の募金が役立てられます。また、募金方法も、戸別募金、街頭募金、募金箱募金など色々な方法があります。

福岡県共同募金会 直方市支会

〒822-0026 直方市津田町7番35号

TEL (0949) 23-2551 / FAX (0949) 23-2552



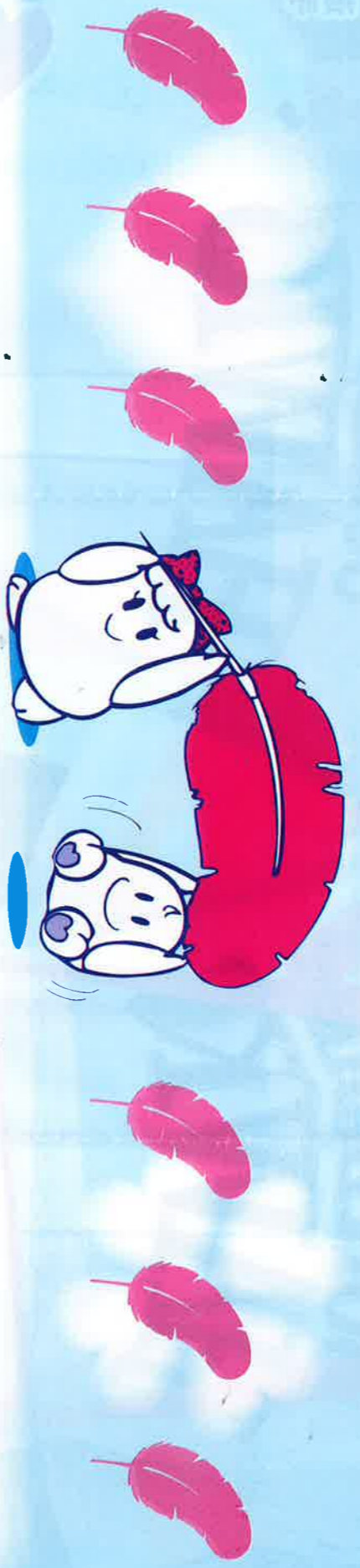
じぶんの町を良くするしくみ

赤い羽根共同募金

運動期間は、10月1日から12月31日

毎年、あたたかいご支援を頂き厚くお礼申し上げます。

令和元年度募金総額は2,012万,874円でした。



令和元年度にみなさまから寄せられた募金は、地域の福祉活動に活用されています。

- ▼福祉啓発事業費 1,515,200円
社協だより、社協だより音訳
- ▼児童・青少年福祉費 370,300円
福祉体験推進事業、子育てサロン事業
- ▼障がい児者福祉費 245,000円
テレホンサービス事業、ふれあいバスハイク事業
- ▼高齢者福祉費 6,200,000円
在宅介護者リフレッシュ事業、高齢者会食会、
バスハイク事業、いきいきサロン事業、
いきいきサロン代表者研修事業
- ▼地区・校区社協活動費 4,974,000円
地区(校区)社協活動推進事業、
福祉委員活動推進事業
- ▼地域福祉整備推進費 1,363,000円
地域ふれあい給食サービス事業、福祉機器貸出
事業
- ▼県域を対象とした福祉事業 3,616,748円
県内の福祉施設や在宅福祉事業へ配分
- ▼災害等準備金 603,626円
自然災害が発生した場合の災害等準備積立金
- ▼共同募金運動事務費 1,233,000円
募金資材、事務用品、会議、地区事務費等
- ▼地区・校区社協活動費 4,974,000円
地区(校区)社協活動推進事業、
福祉委員活動推進事業



本年もみなさまのご理解とご協力をよろしくお願ひします。

福岡県共同募金会飯塚市支会 事務局 飯塚市社会福祉協議会
飯塚市柏の森956-4 (電話) 23-2210 (ファックス) 23-2262

支えあう心。
届けよう、いっしょに。
赤い羽根共同募金

田川市での
募金期間

10月1日～12月31日



社協のサロン「すまいる」



たんぽぽ手話の会の皆さまと
街頭募金活動



災害ボランティア



新1年生へ
傘のプレゼント



いたまち商店街応援隊



声のボランティアサークルひまわり



募金につながる小物づくりの会



田川点訳サークルコスモス



ドリーム音楽隊

令和元年度共同募金運動につきましては、市民の皆様のご支援、並びに関係各位の多大なるご支援・ご協力のもと、たくさんの募金をお寄せいただきました。ありがとうございました。

令和元年度
田川市の募金総額
7,909,519円

皆さまからお寄せいただいた募金の73%にあたる5,775,900円が今年度本市に配分され、私たちの町の「福祉」のために活用させていただいています。また、21%にあたる1,661,579円が福岡県内の福祉施設・福祉団体等の活動支援や災害時のボランティア活動支援に役立てられています。

今年度は、新型コロナ禍により社会状況が大きな影響を受ける中での募金運動となりますが、新たな地域福祉活動への取り組みに向けた「助け合い」へのご支援、ご協力をいただけると幸いです。本年度もよろしく申し上げます。

共同募金会田川市支会
田川市社会福祉協議会

田川市大字伊田2735番地の13
スマイルプラザ田川内
電話 44-5756・5757

赤い羽根共同募金にご協力をお願いします



令和2年度 目標額
12,995,000 円
 1世帯あたり500円を目安
 にご協力をお願いします。

赤い羽根共同募金は、「じぶんの町をよくするしくみ」というキャッチフレーズのとおり、令和元年度に柳川市で集められた募金(12,995,318円)の約80%(10,103,000円)が、令和2年度に柳川市社会福祉協議会へ配分され、下記のとおり身近な福祉活動に役立てられています。

地域の福祉に… **8,366,239 円**

障害児・者の福祉に… **495,450 円**

児童・青少年の福祉に… **215,311 円**

高齢者の福祉に… **1,026,000 円**

配分金を活用した事業の一部



よりあい遊具の貸出し



子育て支援講座



高齢者等疑似体験



ひとり暮らし高齢者のつどい



見守りマップづくり



社会福祉大会

募金のながれ



福岡県共同募金会柳川市支会

柳川市上宮永町6番地3
 柳川総合保健福祉センター「水の郷」内

TEL 0944-72-5347 FAX 0944-72-5346

赤い羽根共同募金

赤い羽根共同募金運動期間 10月1日～12月31日



皆様からお寄せいただいた募金は、地域の福祉活動推進等に活用されています。

12,813,690円

令和元年度に八女市の皆様から
お寄せいただいた募金総額

内訳

- ・福岡県内の福祉施設の車両や施設整備
- ・災害発生時の緊急的なボランティア活動の支援などに活用

計2,839,190円 (約22%)

八女市内の福祉事業へ

9,974,500円 (約78%)

内訳

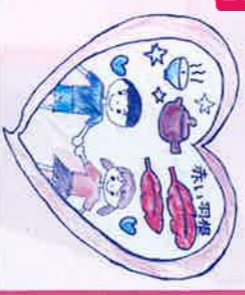
高齢者福祉のために 1,165,000円

- 老人クラブや在宅介護者の会活動支援
- ボランティアによる配食サービス事業 など



障がい児・者福祉のために 1,486,000円

- 障がい者福祉活動支援
- 共同作業所運営支援
- 手話や音訳活動支援 など



住民福祉のために 5,163,500円

- ふれあいサロン運営支援
- ひきこもり支援
- 福祉のつどいや福祉委員などの地域福祉活動支援
- ボランティア育成及び活動支援 など



児童・青少年福祉のために 2,160,000円

- 子ども食堂や学習支援事業
- 福祉読本「ともに生きる」教材費
- 母子寡婦福祉活動支援 など



歳末たすけあい募金

歳末たすけあい募金運動期間 12月1日～12月31日



歳末たすけあい募金は、共同募金運動の一環として、皆様の参加や協力を得て、ふれあいサロン活動や新たな年を迎える時期の福祉活動を支える募金として展開しています。

歳末たすけあい募金は、八女市で集められた募金の**全額**が八女市内の地域福祉活動に配分されています。八女市では令和元年度、**1,845,010円**もの募金が皆様のご協力のおかげで集まり、下記の事業に配分しています。

多世代交流事業

民生委員児童委員連絡協議会事業

ふれあいサロン活動



福岡県共同募金会八女市支会

事務局 八女市社会福祉協議会

本所：☎23-0294 上陽支所：☎54-3629 黒木支所：☎42-2131
立花支所：☎37-0036 矢部支所：☎47-3123 星野支所：☎52-3165

もしも あなたに 100円

募金



共同募金運動のために

赤い羽根
共同募金

運動期間

10月1日 ▶ 12月31日

筑後市内のみんな



- ボランティア団体のサポート
- 災害ボランティア・福祉施設の助成
- 福祉車両の購入

平成31年度 1,734,217円



- 幼稚園・小学校での福祉教育
- 市民福祉のつどい
- 社協だより「人として」発行
- くらしと福祉の学級
- ふらっとスペースの開設
(内職提供・フリースペース)
- 不登校・ひきこもり家族の会「サルビアの会」への支援

平成31年度 3,496,100円

平成31年度に寄せられた募金
10,593,227円

平成31年度 667,910円

県内の災害対策や福祉団体施設等を支えるために



筑後市の
地域での福祉活動や
ボランティア活動支援の
ために

33円



筑後市の
高齢者福祉の
ために

36円



筑後市の
障がい者福祉や
子どもたちのために

9円



- 点訳・音訳版 広報誌の発行
- 手をつなぐ育成会の支援
- 精神障害のある人と家族のつどい
- 障害者問題セミナーの開催
- 公園遊具の新設・修理費用を助成
- ひとり親家庭の交流支援
- ひとり親家庭の子どもの学習支援

平成31年度 1,000,000円



あなたの**募金**に支えられて身近で困っている**人**を支え
まちを良くする活動が広がっています！

福岡県共同募金会筑後市支会・筑後市社会福祉協議会

〒833-0032 筑後市野町680-1 (筑後市総合福祉センター内) ●TEL 0942 (52) 3969 ●FAX 0942 (53) 6677



じぶんの町を良くするしくみ

赤い羽根共同募金

運動期間 10月1日～12月31日
.....

この募金は、市民相互の助け合いのもと地域の福祉事業や災害時の被災地域におけるボランティア活動等の支援に活用されています。

令和元年度募金実績額(歳末たすけあい募金含む)は**7,817,279円**でした。
ご協力いただきました企業・市民の皆様には、心より感謝申し上げます。

このうち**5,628,700円**が大川市社会福祉協議会に配分され、地域福祉事業の貴重な財源となっております。



令和2年度目標額

7,249,000円
(歳末たすけあい募金も含む)

本年度も一世帯あたり500円
(一般募金450円、歳末たすけあい募金50円)
のご協力をお願いいたします。

○募金方法○

- ・企業・有志から(税控除あり)
- ・赤い羽根共同募金自販機から
- ・寄付付き資材(クオカード・バツジ)の購入
- ・職場から(職域募金)
- ・公共施設等の募金箱から
- ・大川市社会福祉協議会の窓口から

令和2年度 社会福祉協議会事業費

住民全般福祉

1,624,000円

- ・福祉のつどい
- ・無料法律相談
- ・コミュニケーション協議会への助成
- ・広報紙 など

高齢者福祉

2,350,700円

- ・地域の敬老行事への助成
- ・ふれあい訪問 など

児童・青少年福祉

1,494,000円

- ・小・中・高等学校 福祉教育への助成
- ・学童保育所・保育協会への助成 など

障がい児・者福祉

160,000円

- ・ふれあい交流事業 など



イベント時や通年でも企業
学校等に募金箱の貸出を行って
おります。
赤い羽根自販機の設置・入替
等ご検討の際には下記まで
ご連絡ください。

福岡県共同募金会大川市支会(大川市社会福祉協議会)

〒831-0005 大川市大字向島1840-2 TEL 0944-86-6556 FAX 0944-86-6485

令和2年度 赤い羽根キャッチフレーズ

『地域の輪 つなぐ広げる 赤い羽根… 赤い羽根共同募金』



赤い羽根 共同募金

令和2年度 目標額
11,056,000円

一世帯
600円を
目安に

運動期間 **10月1日 ▶ 12月31日**

令和元年度は、**11,055,743円**の募金をお寄せいただきました。

このうち、**8,051,500円**が行橋市社会福祉協議会に配分され福祉事業に役立てられています。

みんなの善意がこの様につかわれています!

住民一般事業に…

●あんしんのまちづくり事業他

3,016,000円



児童・青少年事業に…

●めだかの学級他

886,500円

老人福祉事業に…

●いきいきサロン助成他

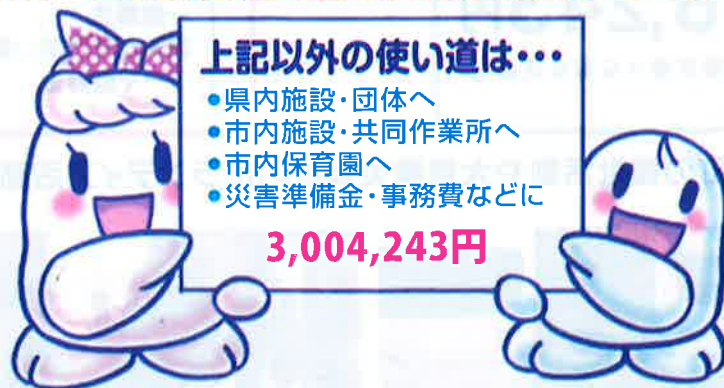
3,066,000円

障害者福祉事業に…

●障害者パソコン教室他

1,083,000円

このほかにも募金の一部は福祉施設や災害準備金に役立てられています



上記以外の使い道は…

- 県内施設・団体へ
- 市内施設・共同作業所へ
- 市内保育園へ
- 災害準備金・事務費などに

3,004,243円

福岡県共同募金会行橋市支会・行橋市社会福祉協議会

〒824-0063 行橋市大字中津熊501番地 TEL:23-1111 / FAX:22-2903

※共同募金は民間の募金活動で、「社会福祉法」に基づいて実施しています。また、この募金は強制されるものではありません。



運動期間 10月1日～12月31日

赤い羽根 共同募金

みなさんのご協力をよろしくお願いします。



今年は、6,500,000円を目標にしています。

(令和2年度はコロナ禍の影響のため、歳末たすけあい募金を中止いたします)

寄附金に税の特典があります。

■会社など法人の寄附金は全額損金算入できます。 ■個人の寄附金は、所得控除の対象になります。

令和2年度の共同募金の目標額は、下記の事業に活用するために募金活動を実施致します。
また、令和2年度に集めた募金は、令和3年度に配分を受け、活用させていただきます。

- ◆高齢者福祉活動に 1,000,000円
- ◆障害児者福祉活動に 500,000円
- ◆児童・青少年福祉活動に 1,300,000円
- ◆住民全般福祉活動に 2,300,000円
- ◆ボランティア活動の支援に 1,000,000円
- ◆募金運動推進のために 400,000円



福岡県共同募金会豊前市支会・豊前市社会福祉協議会

豊前市大字吉木955番地(総合福祉センター内) TEL0979-82-3391 / FAX0979-84-0245

なかまの町を良くするしくみ。 赤い羽根共同募金



地域の輪 つなぐ広げる 赤い羽根・・・赤い羽根共同募金

＼令和2年度キャッチフレーズ／

運動期間
10月1日▶12月31日

市民の皆さまからお寄せいただいた募金は、中間市の子どもたちや高齢者、障がいのある方などを支援するさまざまな福祉活動に役立てられています。令和2年度も皆さまのご協力をよろしくお願いいたします。



災害ボランティアセンター

令和元年度中間市での
2,823,480円
の使いみち

福岡県内の福祉活動等や
災害時の備えのために
937,180円 (33%)

福祉育成・援助活動のために
1,039,855円 (37%)



ふれあいさいまがらみ (通谷2区)



1日父親行事 (中間市母子寡婦福祉会)

母子・父子福祉のために
46,445円 (2%)

障がい児・者福祉のために
80,000円 (3%)

児童・青少年
福祉のために
320,000円
(11%)

ボランティア
活動のために
400,000円
(14%)



ボランティア活動 (中間市をいっしょにする会)



点字の会による福祉教育 (中間北小学校)

令和2年度目標額

3,000,079円



福岡県共同募金会中間市支会

中間市社会福祉協議会

中間市通谷一丁目36番10号 (ハピネスなかま内) ☎244-1230

中間市社会福祉協議会のホーム
ページにて中間市支会の共同募
金の使いみちを確認できます♪



赤い羽根共同募金運動

ご協力をお願いいたします

昨年度、皆さまからお寄せいただいた共同募金954万4,737円は、今年度の小郡市内の地域福祉活動や県内の福祉施設・福祉団体に事業助成として活用されています。

期 10月1日
間 ▶12月31日

地域福祉活動

- ・ 民生委員児童委員協議会 80万円
- ・ 点訳笛の会 10万円
- ・ 手話の会 15万円
- ・ 小郡テニスの会 16万円
- ・ 要約筆記の会「たなばた」 8万円
- ・ セラピューティック・ケア「えがお」 6万円
- ・ ボランティア連絡協議会 10万円
- ・ ボランティア情報センター運営費 26万円
- ・ 福祉シクリエーション講座 14万円
- ・ ボランティア養成講座 10万円



ボランティア養成講座を開催し、住民主体の地域活動を推進します。

環境整備・公園遊具補修等の事業

- ・ 立て看板・遊具・ベンチの設置や修理等 120万円

社会福祉協議会事業活動

- ・ 広報紙「社協だより」発行 59万1千円
- ・ 福祉活動のための車両管理 20万円

高齢者福祉活動

- ・ 老人クラブ連合会 58万円



高齢者の健康づくり、生き甲斐づくり、見守りなどの活動を支援します。

青少年福祉活動

- ・ 少年補導員連絡会 4万5千円
- ・ 保護司会 10万円
- ・ 子ども劇場 2万円
- ・ 青少年育成市民会議 32万円
- ・ 児童劇団つばさ 5万円
- ・ みくにっ子劇団 5万円

ひとり親世帯等の福祉活動

- ・ 母子寡婦福祉会 42万円

障がい者福祉活動

- ・ 身体障害者福祉協会 6万円
- ・ 障がい児タイムケア事業 15万円
- ・ 日本車椅子レクダンス協会 4万5千円

福祉教育活動

- ・ 保育協会 34万円
- ・ 福祉教育協力校【13校】 50万円
(市内の小・中学校、小郡特別支援学校)



地域や学校での福祉学習を支援します。

共同募金推進資材費

- ・ 共同募金推進のために 56万1千円

福岡県内福祉活動配分金

- ・ 県内の福祉施設や福祉団体等の活動支援。また、災害時のボランティア活動支援への積立金等 190万5千円

〈令和3年度〉新規配分団体を募集！

「赤い羽根」で親しまれている共同募金の財源は、地域の皆さまからの温かい寄付によるもので、自分のまちを良くするしくみに活用されています。

これからも小郡のまちを良くするために、地域主体、住民主体で活動される福祉団体やボランティア団体等の活動支援を推進します。そこで、令和3年度の活動に向けて新規の配分団体を募集します。

詳しい募集要項は、ホームページ (<http://shakyo.ogorinet/>) でご確認、または本会窓口にお問合わせ下さい。

■対象団体

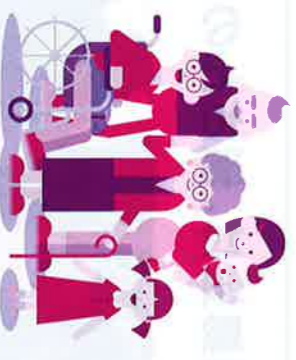
主に小郡市内を活動範囲として、地域福祉活動やボランティア活動等を行っている団体。

■配分金額 10万円を上限とします。

■配分の審査及び決定

配分団体と配分額は、配分審査会にて申請内容を審査、また必要に応じてヒヤリングを行い、本会にて決定します。

■申請期間 10月16日(金)～12月15日(火)まで。



令和2年度 共同募金 目標額 9,549,000円

ご協力いただいた募金は、来年度の福祉活動資金として活用されます。



もっと知ってほしい話がたくさん。

赤い羽根のホームページ

赤い羽根

検索

共同募金会小郡市支会

小郡市社会福祉協議会

小郡市二森1167-1

小郡市総合保健福祉センター「あすてらす」内

TEL(0942)73-1120 FAX(0942)72-5694

2020

赤い羽根共同募金

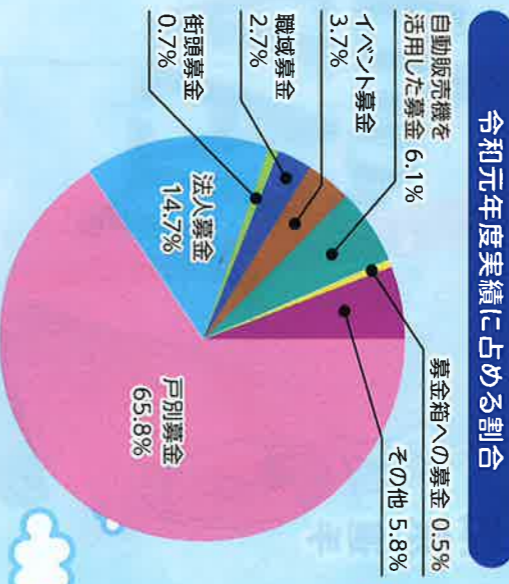


運動期間 10月1日▶12月31日



今年度の赤い羽根共同募金運動は新型コロナウイルス感染症拡大防止の為、街頭やイベントでの募金活動を例年通りに行うことができません。各世帯での戸別募金をはじめ、職場での法人募金・職域募金等、身近な募金方法でのご協力をよろしくお願い致します。

「わたしたちのまち」を誰もが安心して暮らせるまちにしたいため、みなさまのご理解とご協力をお願い致します。



協力方法

戸別募金	行政区・自治会の協力を得て、世帯ごとにご寄付をお願いします。
法人募金	企業・法人を訪問しご寄付をお願いします。
街頭募金	駅前やスーパーマーケットの入口などで、街頭募金活動を実施しています。
職域募金	会社や官公庁など、職場の社員・職員にご寄付をお願いします。
イベント募金	市内のイベントで、その場集まった人々にご寄付をお願いします。
自動販売機を活用した募金	赤い羽根共同募金運動支援自動販売機で飲料を買ったと、その一部が赤い羽根共同募金として募金されます。
募金箱への募金	市内各コンビニ・飲食店などのご協力により、市内各地に募金箱を設置しています。
学校募金	学校の協力を得て、児童・生徒による校内での募金活動等の取り組みを行っています。

令和元年度筑紫野市支会 赤い羽根共同募金実績

15,150,357円

その内筑紫野市へ12,177,600円が配分され市内の福祉活動に役立てられます。

社会福祉協議会へ

11,977,600円

市内保育所2ヶ所へ

200,000円

ありがとうございました！



使いみち

細かい内訳は下記のとおり

社会福祉協議会配分

高齢者福祉 2,910,000円

障がい児・者福祉 1,618,000円

- 介護者の集いの開催
- いきいきサロン等小地域福祉活動支援
- 高齢者生きがい作り・仲間作り事業 (筑紫野市シニアクラブ連合会)
- 歩け歩け運動など健康増進と社会奉仕事業 (筑紫野市シニアクラブ連合会)



- 障がい児・者交流行事
- 福祉機器貸出事業
- 障がい者支援ボランティア活動費
- 障がい児・者の就労・社会参加、余暇活動支援 (コミュニケーション工房どろろつばす、手作り工房紫陽花、障がい者支援ピアサポート、音楽ランド、障害児・者問題を考える会)
- 身体障がい者スポーツ大会及び機関紙発行(身体障害者福祉協会)



児童・青少年・母子福祉 1,416,200円

地域福祉・ボランティア活動推進 6,033,400円

- 児童、青少年ボランティアスクール
- 子育てサロン「ふれんずひろば」の開催
- 小・中学校での福祉教育支援事業
- 不登校支援事業
- 子ども会リーダースクール (子ども会育成会連絡協議会)
- 児童・青少年更生保護事業(保護司会)
- 児童・青少年非行防止運動 (少年補導員会)



▲子育てサロン「ふれんずひろば」

- コミュニティでの福祉活動支援 (各地区コミュニケーション運営協議会)
- コミュニティでの防犯推進 (各地区コミュニケーション運営協議会)
- 自治公民館活動支援 (各地区コミュニケーション運営協議会)
- ボランティアセンター運営事業 (障がい者支援ボランティア養成講座(入門講座・点字・拡大写真))
- 福祉だより(広報紙)の発行

- 福祉活動情報提供ホームページの運営
- ボランティア活動保険掛金助成
- 災害ボランティアセンター設置訓練
- ボランティア団体間の連絡調整・交流事業 (福祉ボランティア連絡協議会)
- 地域社会安心確保推進事業 (民生委員児童委員連合会)
- 女性問題・生活課題改善のための地域活動 (地域婦人会)
- 食生活改善活動(食生活改善推進会) など

保育所配分

民間の認可保育園(所)の活動支援として毎年順番に市内2ヶ所の保育園への助成を行っています。令和2年度については、

さくら保育園・保育所慈生園へ 各100,000円

『地域の輪 つなぐ広げる 赤い羽根共同募金』

10月1日(木)～12月31日(木)



私たちの町で ありがとうを広げよう



毎年10月から始まる赤い羽根共同募金運動を、広く市民の皆さんに知っていただくと共に、子どもから高齢者まで誰もがかわりあえる「ふくしのまちづくり」を推進するために、今年度は春日小学校・春日南小学校の4～6年生の子どもたちと一緒に募りました。赤い羽根共同募金運動について学ばきっかけにもなったこの絵画の取り組みでは、**両校併せて294枚**を超える素晴らしい作品が集まりました。

ながた ゆうか
春日小学校 5年2組
永田優果さん



赤い羽根共同募金は、「自分の住んでいる町をよくするための活動だ」ということをみんなに知ってもらいたいと思って描きました。
募金は、高齢者も障がい者もわたしも、みんなが暮らしやすくなる春日市にするために使って欲しいです。

おおもり みゆう
春日小学校 6年2組
大森心優さん



かわい けいた
春日南小学校 6年2組
川井慶太さん



新型コロナウイルスの影響があっても、みんなの笑顔があふれる明るい世の中になって欲しいと思って描きました。
募金は、子どもから高齢者、障がい者の方の福祉や、災害で困っているたくさんの方々のために役に立って欲しいです。

ほくにも、誰にでも赤い羽根募金ができる、という気持ちで描きました。
集まった募金は、災害などで困っているたくさんの方々のために役に立って欲しいです。



のりた ななな
春日小学校 6年1組
乗田奈々さん



たなか みく
春日小学校 6年3組
田中心徠さん



いまむら ひより
春日小学校 6年2組
今村日陽里さん



まきの りな
春日小学校 6年1組
牧野莉波さん



こが まりな
春日南小学校 5年1組
古賀莉利さん



やまもと ひろこ
春日南小学校 5年1組
山本 楓子さん



おおaura かのん
春日小学校 5年2組
大浦花音さん



さとう もも
春日小学校 4年1組
佐藤百桃さん



みやぐち ゆめ
春日小学校 4年1組
宮口優芽さん



かなまる みづき
春日南小学校 4年1組
金丸美月さん



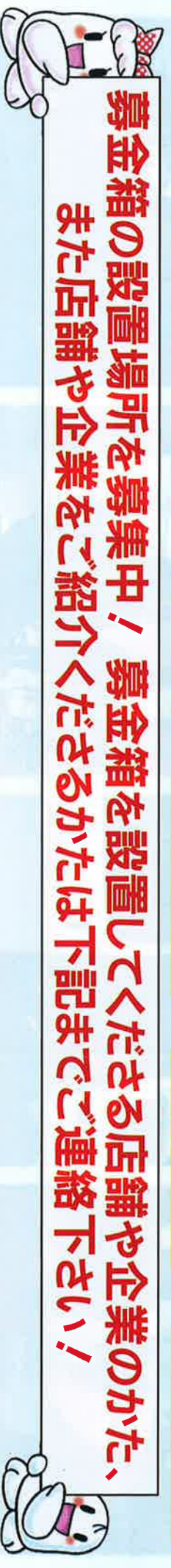
募金箱の設置場所を募集中！募金箱を設置してくださる店舗や企業のかた、
また店舗や企業をご紹介くださるかたは下記までご連絡下さい！

昨年度は皆さまの善意により、**19,693,193円**の募金が集まりました。今年もご協力をよろしくお願ひします。

福岡県共同募金会春日市支会・春日市社会福祉協議会

〒816-0851 春日市昇町3丁目101番地 TEL(092)581-7225・FAX(092)581-7258

✉ fukushi@kasuga-shakyo.or.jp ホームページ http://www.kasuga-shakyo.or.jp



赤い羽根共同募金

10月1日～12月31日

前年度(令和元年度)、みなさんのご協力により集まった募金の実績額は、**11,590,820円**でした。
あたたかいご支援、誠にありがとうございました。

宗像市内で集まった共同募金は、その多くが宗像市内の福祉活動に活用されています。

令和2年度の目標額は、**11,590,820円**です。
この目標額は、安定・継続した福祉活動が推進できるように、前年度実績額と同額です。

一世帯あたり700円を目安に募金のご協力をお願いしております。
※もちろん募金は強制ではありません。前年度と同様にご協力いただける範囲での、ご支援をよろしくお願いします。



障がい児・者福祉に

- 身体障害者福祉協会
- 手話講習会の開催
- 声の広報配布事業
- おもちゃ図書館運営
 - あじさいの会
 - あゆみの会
- 要約筆記ボランティア
- 宗像コスモス会

2,017,000円

住民の地域福祉活動に

- 各地域の福祉会活動
- 民生委員児童委員協議会



2,898,000円

その他、福岡県内の福祉施設への支援、災害ボランティア活動、福祉に関する情報提供や啓発活動に活用されています。

高齢者福祉に

- 在宅介護者家族の会
- 配食サービスボランティア
- シニアクラブ連合会

902,000円

前年度に集まった募金は、このような福祉活動や福祉団体の支援に活用されています

子育て支援活動に

- 地域福祉文庫連絡協議会
- 子育てネットワークこねっと
- 母子寡婦福祉会

555,000円

ボランティア活動に

- 福祉ボランティア活動連絡協議会
- 大島地区ボランティア団体

534,000円

児童・青少年の福祉に

- 学校での車いす体験や手話体験などの福祉教育事業



1,033,000円

福岡県共同募金会宗像市支会 (事務局：宗像市社会福祉協議会)

〒811-3437 宗像市久原180番地 メイトム宗像(市民活動交流館)内 Tel 37-1300/Fax 37-1393

大島支所 〒811-3701 宗像市大島1809番地32 ふれ愛センター内 Tel 72-2294/Fax 72-2295

運動期間

10/1～

12/31

じぶんの町を良くするしくみ

赤い羽根共同募金

太宰府市の令和2年度募金目標額(一般募金)

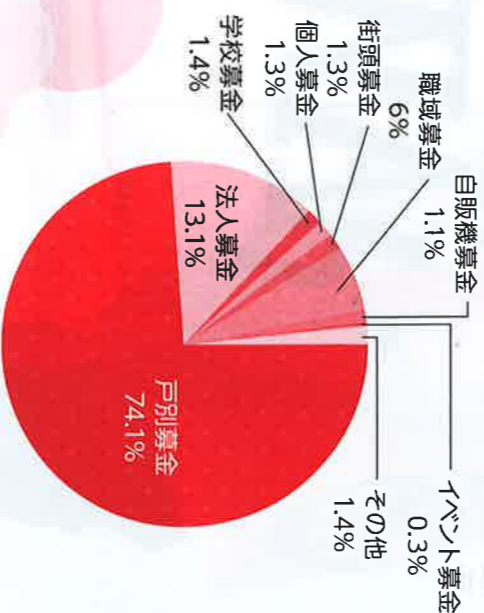
12,398,850円

皆さまのご理解・ご協力をお願いいたします。

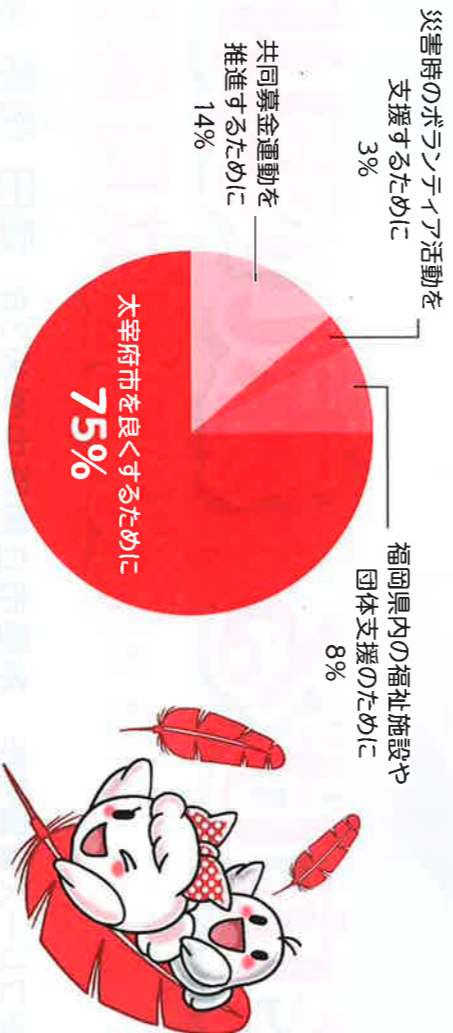
主な募金方法

方法	内容
戸別募金	自治会の協力を得て、世帯ごとにご寄付をお願いしています。
法人募金	企業・法人を中心にご寄付をお願いしています。
個人募金	戸別募金以外で、個人の方にご寄付を呼びかけています。
街頭募金	駅前やスーパーの入口などで、みなさまにご寄付をお願いしています。
学校募金	児童・生徒による校内での募金活動等の取組が行われています。
職域募金	企業・団体・官公庁などの社員・職員にご寄付をお願いしています。
自販機募金	赤い羽根自販機で飲料を購入していただく、その売り上げの一部が共同募金会に寄付されます。
イベント募金	市内のイベントの際に、その場集まった人々にご寄付をお願いしています。

前年度実績に占める割合



募金の使いみち



地域での交流活動



児童福祉推進



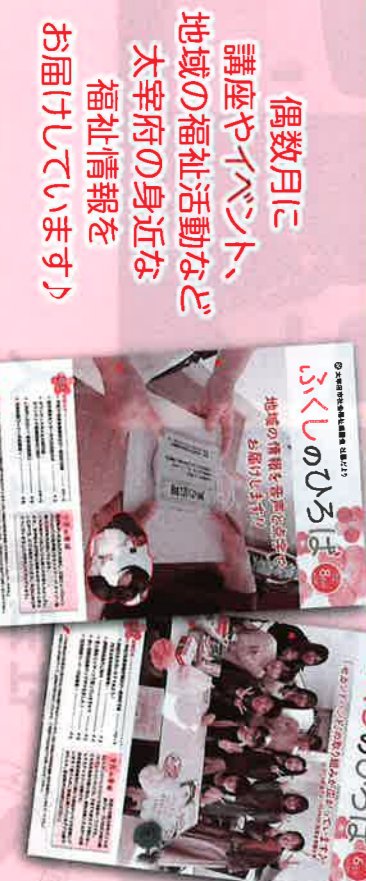
障がい者への支援



福祉団体・ボランティア団体等への支援



社協だより「ふくしのひろば」の発行



令和2年度赤い羽根共同募金キャッチフレーズ 『地域の輪 つなぐ広げる 赤い羽根』

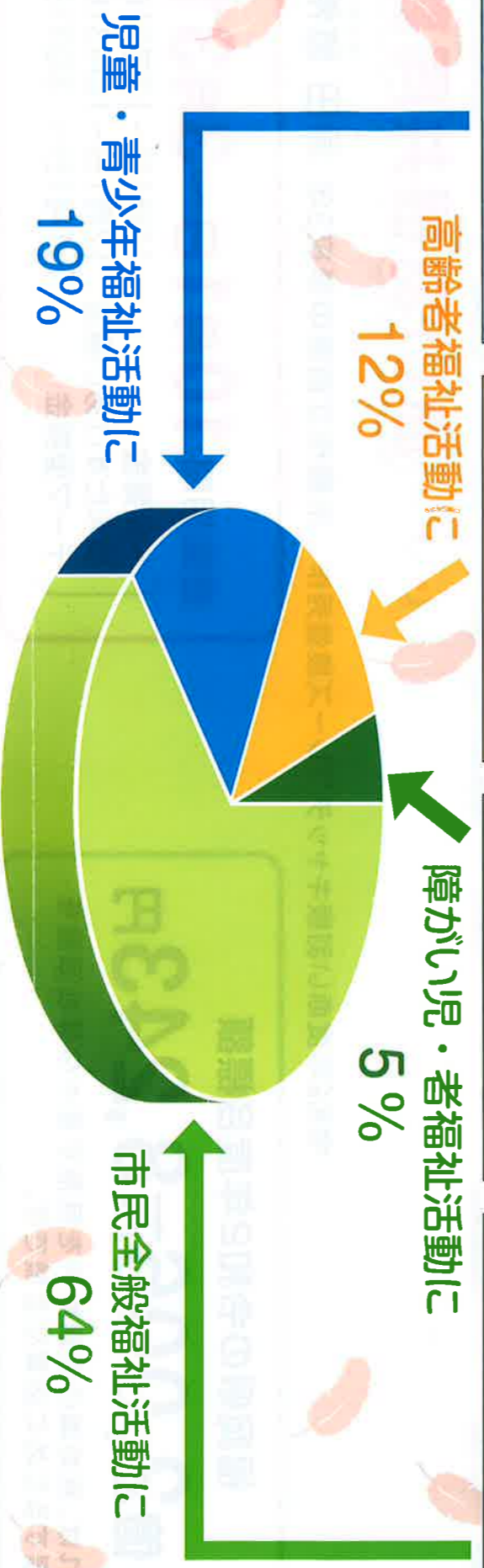
昨年度、古賀市では11,920,266円のご協力をいただきました。そのうち、9,120,500円が古賀市に配分され、さまざまな福祉の活動を支えています。

令和2年度古賀市では赤い羽根の共同募金額 **16,047,680円**を目標にしています。

皆さまのご理解とご協力に心よりお礼を申し上げます。

令和元年度一般募金配分金の活用 9,120,500円

<p>児童・青少年福祉活動に</p>  <p>小学校入学祝品 (黄色い帽子)の贈り物 小・中・高・特別支援学校への福祉教育</p> <p>1,676,864円</p>	<p>高齢者福祉活動に</p>  <p>敬老の日祝品の贈り物 88歳 99歳 100歳以上の方へ活動助成 古賀市シニアクラブ連合会</p> <p>1,117,641円</p>	<p>障がい児・者福祉活動に</p>  <p>活動助成 古賀市身体障害者福祉協会 古賀市障がい児・者親の会 古賀市「コッコの会」 ほちぼちクラブ～あたしんち～ ネットワークこだま あじさい園</p> <p>470,033円</p>	<p>市民全般福祉活動に</p>  <p>高齢者見守り訪問 福祉会サロンの活動助成 校区福祉会活動助成 子育てサロン活動助成 チャリテイ号運行</p> <p>5,855,962円</p>
---	--	---	---



今年度は新型コロナウイルス感染症予防のため、内容を一部変更して実施いたします。また、赤い羽根共同募金ではインターネットでも募金のご協力を受け付けています。詳細については、「赤い羽根共同募金ホームページ」をご確認ください。右記のQRコードからご覧いただけます。

中央共同募金ホームページ



赤い羽根
共同募金

ごまっただときはお互いさま たより合えるまち
福岡県共同募金会・古賀市支会

811-3116 古賀市庄205番地 (古賀市社会福祉協議会) TEL 944-2941

福津のまちを良くするしくみ

赤い羽根共同募金



もしもあなたが募金したら福津市内のこんなことに使われます!!

誰も孤立させないまちづくりのために



- ・小地域福祉会（見守り活動、買い物支援）
- ・介護予防サロン（健康づくり、居場所づくり）
- ・災害ボランティアセンター設置に備えて …ほか

子どもたちの福祉の学びの場に



- ・市内小中学校でのふくし体験教室
- ・福祉用具やレクリエーション用具の貸出
- ・地域福祉活動の広報・啓発 …ほか

ボランティア活動充実のために



- ・手話、点字・音訳などのボランティア活動
- ・新たなボランティアの育成
- ・活動に必要な保険の加入 …ほか

障がいのある人の暮らしを支えるために



- ・移送サービス
- ・当事者や障がい者の親の会の支援
- ・聴覚障がい者の日常生活支援 …ほか

福津市令和2年度 目標額は

9,878,000円です。

令和3年度の事業を実施するために、目標額を設定して募金活動を行います。一世帯あたり600円を目安にご協力をお願いします。

災害時の準備金に
約4%
(394,000円)

福岡県のふくしのために
約12%
(1,284,000円)

募金運動推進のために
約7%
(593,000円)

福津市のふくしのために
約77%
(7,607,000円)

【令和2年度の募金計画】

赤い羽根共同募金



【2010】大石小 青木 拓磨さん
 【2011】大石小 徳永 留依さん
 【2012】大石小 堀 祐輔さん
 【2013】大石小 田中 美鈴さん
 【2014】大石小 永井 翔翼さん
 【2015】江南小 権藤 若奈さん
 【2016】江南小 古賀 天翔さん
 【2017】姫治小 碓井 朱李さん
 【2018】妹川小 尾花 知展さん
 【2019】吉井小 宇野 太晟さん

★毎年、うきは市内の小中学生を対象に、夏休み期間にポスターの募集を行っています。今年も、夏休みの短縮等をうけ、作品募集を中止いたしました。過去10年分の最優秀作品をご紹介します。

赤い羽根共同募金にご協力いただき、誠にありがとうございます。
 今年も10月1日～12月31日の3か月間、共同募金運動が展開されます。
 今年度の目標額は、**9,500,000円**です。
 コロナ禍の厳しい状況下ではございますが、地域福祉活動の推進のため、募金の趣旨をご理解いただき、ご協力をよろしくお願いいたします。

昨年度、皆さまからお寄せいただいた募金額は**9,433,647円**です。
 この内**約80%**がうきは市を良くするために、様々な地域福祉活動事業に活用されています！（今年度の配分額 7,683,900円）



赤い羽根共同募金は、「たすけあいの運動」です！

戦後まもない1947年（昭和22年）、「国民たすけあい運動」として始まった赤い羽根共同募金は、地域のみなさまが安心して幸せに暮らしていくための活動に役立てられています。

赤い羽根共同募金は、募金をされる皆さまの「おもいやり」が、たくさんの「ありがとう」につながる「たすけあい運動」です。

赤い羽根共同募金は、「計画募金」です！

赤い羽根共同募金は、募金を始める前に使い道や募金額（目標額）を決めてから行う「計画募金」です。
 今年（2020年）協力いただく募金は、来年度（2021年）に計画されている様々な地域福祉活動事業に活用される予定です。

赤い羽根共同募金は、「じぶんの町をよくするしくみ」です！

皆さまからご協力いただきました募金は、うきは市内の地域福祉活動に役立てられています。また、大規模災害が発生した際には、被災地支援にも活用されています。

赤い羽根共同募金は、「じぶんのまちを良くするしくみ」をキャッチフレーズに地域の身近な福祉活動を支援する募金です。

うきは市で集められた募金の約80%が、うきは市内で様々な地域福祉活動事業に活用されています！（残りの約20%は、災害時の災害ボランティア活動支援の費用や福岡県域の民間の福祉施設・事業所への助成（広域配分）に活用されます。）

さまざまな方法で募金は集められています

- 戸別募金
- 法人（事業所）募金
- 街頭募金
- 学校児童募金



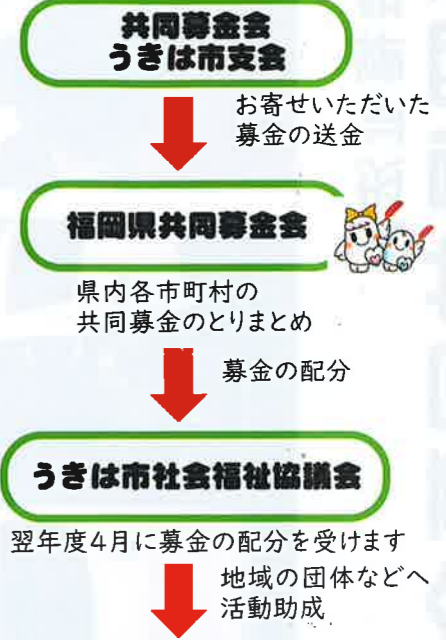
▲街頭募金



▲学校児童募金

- 個人篤志・団体募金
- イベント募金
- 寄付つき商品の販売
- 赤い羽根自販機

など



さまざまな活動に募金が役立てられます！

福祉を身近に感じ、考える機会をもつために...



- ・福祉教育に関する支援
- ・福祉体験学習
- ・福祉教育指定校への助成
- ・社協による情報発信（広報誌・HP）

当事者やその家族を支えるために...



- ・障がい者福祉情報の提供
- ・障がい者団体への活動支援・助成

高齢者のつながり・見守り体制づくりのために...



- ・老人クラブ連合会への活動支援・助成
- ・金婚祝福の会の開催
- ・高齢者安心カードの作成・配布

安心して子どもを育てられる地域をめざして...



- ・一人親家庭等新入学お祝い品配布
- ・母子寡婦福祉会への活動支援・助成
- ・子育て団体への助成
- ・『子どもが乗っています』ステッカー配布事業

ボランティア活動の充実のために...



- ・うきは市ボランティア連絡協議会に加入している団体への活動支援・助成

その他にも...

- ・保護司会青少年弁論大会助成
- ・火災等被災者へのお見舞い
- ・たすけあい援護品金品
- ・福祉用具貸出



※写真はすべて、令和元年度に実施された活動の様子です。

共同募金会 うきは市支会【吉井事務所】吉井町 347-1 TEL:76-3977
（うきは市社会福祉協議会）【浮羽事務所】浮羽町朝田 582-1 TEL:77-8351

2020年度 赤い羽根共同募金が始まります。



運動期間 10月1日～12月31日

今年もみなさまのご理解とご協力によるしくお願いいたします。



75歳以上を対象としたふれあい交流会



福祉車両の貸出



ボランティアスクールの開催



障がい者サロンの開催

毎年赤い羽根共同募金に皆さまの温かいご支援とご協力を賜り、心から感謝申し上げます。
2019年度は5,671,981円と歳末たすけあい募金864,000円の募金をいただきありがとうございました。
募金は下記のような福祉事業に役立てられました。
本年も、昨年度の募金額を目標に皆さまのあたたいご協力をお願いいたします。

高齢者福祉活動に

75歳以上を対象としたふれあい交流会、
寝具洗濯サービス、ふれあい電話など



障がい児・者福祉活動に

障がい児団体活動支援、障がい者サロンの開催、
福祉車両の貸出しなど

児童・青少年福祉活動に

小学生を対象としたボランティアスクールの開催、
子育て交流会、学校が取り組む福祉教育など

住民全般福祉活動に

フードバンク支援、地域福祉社会活動の支援
子育てリユース事業、広報紙発行など



歳末たすけあい活動に

作業所の活動費、自治会での年末年始事業の支援、
自治会でのサロン活動の支援

赤い羽根共同募金による災害支援

被災地を支援するため、毎年、募金実績の3%を「災害準備金」として積み立てており、災害時に被災地でのボランティア活動の拠点となる災害ボランティアセンターの設置や運営費等に活用しています。



福岡県共同募金会宮若市支会・宮若市社会福祉協議会

〒823-0011 宮若市宮田4406番地1(社会福祉センター内) TEL 0949-32-0335 FAX 0949-32-1009

令和2年度
運動期間
10月 12月
1日▶31日

赤い羽根 共同募金

目標額
5,582,113円

みなさまのご協力を
よろしく願います。



令和2年度のキャッチフレーズ
「地域の輪 つなぐ広げる 赤い羽根… 赤い羽根共同募金」

10月1日から、赤い羽根共同募金運動が全国一斉に始まります。今年度はコロナ禍の影響で社会状況が大きく変わった中で募金運動を推進していくこととなりますが、本運動の趣旨をご理解いただきまして、ご協力を賜われれば幸いです。市民の皆さまからお寄せいただいた募金は、市内の社会福祉施設の整備費や地域福祉を充実するための財源として、令和3年度に配分されることとなります。

令和元年度は、嘉麻市全体で**5,582,113円**もの貴重な募金をいただきました。県内で集約された募金のうち、**6,459,300円**が私たちのまちの福祉充実のために令和2年度に配分され、以下のような福祉事業に活用されています。

身近な地域の福祉を充実するために嘉麻市社会福祉協議会へ… 3,869,300円

児童・青少年の福祉活動に

84,000円

- ・おしゃべりサロン(年4回)
- ・チャイルドシート貸出事業



おしゃべりサロンの様子

課題を抱えた人の福祉活動に

1,108,400円

- ・法律相談の開設(毎月1回)
- ・ひきこもり相談支援事業
- ・地域福祉部への助成
- ・福祉推進委員会の開催
- ・寄つてこハウス運営事業
- ・災害ボランティアセンター運営事業



地域の交流拠点 寄つてこハウス
(漆生中央行政区)

その他の福祉活動に

2,676,900円

- ・広報紙「えがお」の発行(年4回)
- ・権利擁護支援事業
- ・ふれあい・いきいきサロンへの助成



上戸隈サロン お楽しみ会



平第一ふれあい・いきいきサロン



社会福祉施設の整備のために 特別養護老人ホーム第二稲穂園へ…

2,590,000円

利用者の地域交流や社会参加のための車両整備に

共同募金豆知識

●募金なのに、目標額があるのは…

共同募金は「社会福祉法」という法律に基づいて実施される募金運動です。この募金は、あらかじめ市内の福祉活動に必要な資金をとりまとめ、使い道の計画を立ててから募金を行う「計画募金」という性格を持っているからです。

●共同募金についての情報を知りたいときは…

右記のホームページにアクセスください。



第二稲穂園に納車された福祉車両

赤い羽根データベースはねっと

<http://www.akaihane.or.jp/hanett/>

災害時のボランティア活動を支える財源に

毎年、募金額の3%は、大規模災害時のボランティア活動を支援するための準備金として、福岡県共同募金会に積み立てられています。一昨年は西日本豪雨で災害救助法が適用された久留米市や飯塚市でのボランティア活動を支えるために準備金が使われました。



嘉麻市芥田での災害ボランティア活動(令和元年7月)

福岡県共同募金会嘉麻市支会 (社会福祉法人 嘉麻市社会福祉協議会)

〒821-0012 嘉麻市上山田502番地6 山田ふれあいハウス内

☎0948-43-3519/43-3511

みなさまから寄せられた募金は 朝倉市のいろいろな福祉活動に役立てられています

わたしたちの暮らすこの町には、高齢者や障がい者、子育て中のご家庭など、支えを必要とする人たちがいます。共同募金に寄せられたみなさまの善意は、そうした支えを必要とする人たちのために、様々な応援活動に役立てられています。今年も、ご協力をお願いいたします。



赤い羽根共同募金 シンボルキャラクター
愛ちゃん(姉)と希望くん(弟)

赤い羽根共同募金配分事業を紹介します

高齢者福祉のために



ほのぼの弁当宅配・会食会 (14 地区社協)

地域の単身高齢者世帯等の見守り活動の一手法として 14 地区社協が取り組んでいます。食材の高騰や、食数の増加など資金面で苦慮している中、配分金が大きな力となっています。

地域ミニデイ推進事業 (ふれあいいきいきサロン)

高齢者と地域の人たちが、身近な場所につどい、楽しい時間を過ごす『地域のお茶の間』です。「人と会う」「話す」ことで、毎日いきいき過ごし介護予防に役立っています。

障がい児・者福祉のために



障がい児者交流ボランティアワーク (車いすバスケット講習会など)

障がい者スポーツの体験を通して、障がいについての理解や学習、ボランティア活動への推進を図ります。

朝倉市障がい児者レクリエーション交流会

日頃、地域との交流が少ない在宅の障がい児者や保護者と、地域住民やボランティアとの交流会です。一緒に音楽の演奏を聴いたり、レクリエーションを楽しんだりしています。

「じぶんの町を良くするしくみ。」

～赤い羽根共同募金～

みなさまから寄せられた昨年度の募金額は、10,245,471 円でした。

この中から 7,999,700 円(募金額の 78%)が、今年度朝倉市の共同募金配分金事業となります。

残りの募金額は、福岡県共同募金会に集約され、社会福祉事業・更生保護事業・その他社会福祉を目的とする者(国、地方公共団体を除く)に配分されます。そのうちの 3%が災害支援として、災害ボランティアセンター支援等に役立てられます。

児童・青少年福祉のために

福祉協力指定校

市内の学校にうかがい、福祉体験学習を開催しています。様々な活動を通して、自分が住んでいる地域の生活課題に目を向け考えるきっかけとなっています。



小・中・高校生ボランティアスクール (なつやすみ手話講座など)

児童・生徒を対象に、手話講座を開催しています。ボランティア団体「手話の会」の先生に、手話を使ってあいさつや自己紹介など教えてもらいます。



福祉育成援助のために

ボランティア育成事業 (布の絵本制作講座など)

福祉、レクリエーション、災害関連等の各種福祉ボランティア講座を開講し、次世代を担う市民ボランティアの育成を行っています。



朝倉市住民福祉ボランティアのつどい

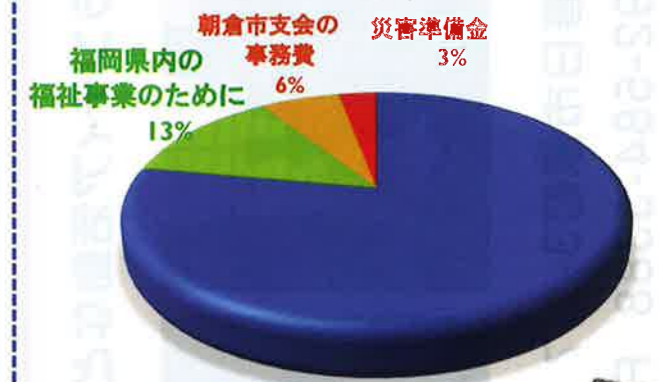
年に一度、講演会やボランティア活動の紹介、福祉バザーを通して、福祉に関する理解と啓発及び新たなボランティアの人材発掘と育成を目的に開催しています。



これらのほかにも

様々な福祉事業に役立てられています。

◇令和2年度配分金内訳◇



市内の福祉事業のために 78%

福岡県共同募金会 朝倉市支会
(事務局:朝倉市社会福祉協議会)

本 所…甘木 198 番地1 ビーボート甘木内 ☎0946-22-7834 Fax0946-21-0166
朝倉支所…宮野 2047 番地1 老人福祉センター内 ☎0946-52-0154 Fax0946-52-0495
杷木支所…杷木寒水 99 番地2 老人福祉センター内 ☎0946-63-3543 Fax0946-62-2945
メールアドレス shakyou3@city.asakura.lg.jp ホームページ <https://asakurashi-shakyou.jp/>



赤い羽根共同募金



～地域の輪 つなぐ広げる 赤い羽根～

赤い羽根共同募金と一緒に

ずっと住み続けたいみやまに

運動期間 2020年

10月1日～12月31日

～町を思う～

赤い羽根の募金は、町の人々のやさしい気持ちを集める活動です。

～誰かの願いが叶う～

みやま市では、子どもたち・高齢者・障がい者などを支援するさまざまな福祉活動に役立てられます。

～笑顔があふれて～町が元気になる～

あなたのやさしさが、きっと、この町を変えていくはじめの一歩となるはずです。

もっと、もっと素敵なみやまになりますように。



赤い羽根
共同募金

集まった募金の約82%は、みやま市で使われています。

残りの18%は、県下の入所施設・民間団体・福祉サービスなどに配分されます。

高齢者福祉活動費

1,723,600円

- いきいきサロン
- ふれあい給食サービス
など

障がい児者福祉活動費

569,000円

- 障がい児者活動支援
など

児童・青少年福祉活動費

1,133,000円

- 黄色帽子贈呈
- 学校福祉活動支援
- 子ども会助成
など

住民全般福祉活動費

4,279,200円

- ふれあいネットワーク
- 広報紙発行
- ボランティアの
推進・支援
など

令和元年赤い羽根共同募金は、皆様の善意により9,339,268円の募金が寄せられました。みやま市社会福祉協議会へ7,704,800円が配分され上記のような福祉活動に役立てられています。

～皆様の温かいご協力ありがとうございました～

令和2年度のみやま市の目標額は、9,339,268円です。

コロナ禍ではありますが今年もよろしくお願いいたします。



共同募金みやま市支会・みやま市社会福祉協議会

高田本所 ☎22-5000 / 瀬高事務所 ☎62-3311 / 山川事務所 ☎67-2566



自分のまちを良くするしくみ 赤い羽根共同募金

赤い羽根 共同募金は、昭和22年に戦後の「国民たすけあい運動」として始まり、時代の変化に合わせてさまざまな地域福祉活動支援を行ってきました。皆さまからいただいた赤い羽根共同募金はお住まいの地域福祉のために活用させていただいています。

令和元年度実績

令和元年度は那珂川市全域で **6,962,360** 円が集まり、福岡県共同募金会から那珂川市支会へ **5,086,000** 円が配分されました。みなさまのご協力により集まった募金は、令和2年度の那珂川市の地域福祉事業に役立てられています。
また、大規模災害における準備金(災害ボランティアセンター運営等)や福岡県域の広域的事業等にも活用されています。



地域福祉活動への配分金
5,086,000円

どんな活動に使われているの？ (令和2年度共同募金配分計画)

地域福祉増進・ボランティア育成等のために **4,055,000** 円

しょうがい児・者福祉のために **367,000** 円



いきいきふれあいサロン



見守り活動支援者研修会



子どもの発達を考える親の会 のぞみ



赤い羽根共同募金



子育てサロン



福祉体験学習

高齢者福祉のために **414,000** 円



一人暮らし高齢者交流会



那珂川市ソニクラブ連合会

児童青少年福祉のために **250,000** 円



詳しくは、那珂川市社会福祉協議会ホームページをご覧ください。

募金方法

- <戸別募金>…各行政区に寄付をお願いします。
- <企業募金>…地域の企業や事業所等に寄付をお願いします。
- <街頭募金>…市内のスーパーの店頭などで募金を呼びかけます。

令和2年街頭募金日程

- 10月1日(木) 16時45分から18時
- 10月12日(月) 16時45分から18時
- 10月29日(木) 16時45分から18時

<その他の募金>…赤い羽根自動販売機、赤い羽根募金箱、ホークス限定ピンバッジ、QUOカード等の購入などの方法で協力することができます。



運動期間 令和2年10月1日～令和2年12月31日

みな様のあたたかいご協力・ご支援をよろしく願います。

福岡県共同募金会那珂川市支会 (社会福祉法人 那珂川市社会福祉協議会)

住所：〒811-1242 那珂川市西隈1丁目1番2号 電話：952-4565 FAX：952-7321
ホームページURL：http://www.nakagawa-shakyo.jp/

赤い羽根共同募金

運動期間

10月1日～12月31日

皆様の協力に
感謝いたします

赤い羽根共同募金



団体活動助成



小学校への助成



災害ボランティア講座の実施



いきいきサロンへの助成



見守り・安否確認



レクゾウスの購入・貸し出し



中学校への助成



体験学習の実施



団体活動助成



共同募金は地域福祉を支える大切な財源です
たくさんの方の活動に使わせていただいています



募金の約75%が宇美町でおこなわれる様々な地域福祉事業や
活動助成に使われます

災害ボランティアセンターの設置・運営

令和2年7月九州豪雨災害のように、大規模災害により
全国各地で設置される災害ボランティアセンターの運営費

◆令和元年度宇美町共同募金実績額 8,026,383円
◆令和2年度宇美町共同募金配分額 6,657,500円

新型コロナウイルス感染症下において
緊急的な課題の解決

- ・福祉関連団体への助成
- ・ボランティア団体への助成
- ・小中学校への助成
- ・各自治会への助成
- ・ふれあいいきいきサロンへの助成
- ・見守りが必要な独居世帯への安否確認
- ・独居高齢者ふれあい会食会の実施
- ・盲導犬・介助犬体験学習の実施
- ・障がい児親子ふれあいイベントの実施
- ・子どもの発達に関する勉強会の実施
- ・録音図書作成
- ・レクリエーションゾウスの購入貸出
- ・車いすの貸出
- ・福祉広報誌の作成
- ・おもちゃ病院うみの開院
- ・子どもたちへのクリスマスプレゼント
- ・心配ごと相談所の開設
- ・災害ボランティア設置訓練・講座の実施など
- ・臨時休校中の子どもと家族を支えるための活動
(こども食堂、学習支援、居場所づくりなど)
- ・経済的に困窮に追い込まれた人々へ必要な食糧を届ける
フードバンクやフードパントリーなどを応援する事業
- ・スナイホームにより虐待やネグレクト、DVなどで
居場所を失った人に対する支援活動



『5つのまちがいがし』 答えは自力でみつけてね!



ふくしを支える
共同募金
賛助会費
一般寄付
香典返し寄付

窓口は社会福祉協議会です

社会福祉法人 宇美町社会福祉協議会 社会福祉法人 福岡県共同募金会宇美町支会

宇美町宇美2丁目1-11 老人福祉センター内

TEL 092-931-1008

FAX 092-931-1009

umi-shakkyo@illy.ocn.ne.jp



新型コロナウイルス感染症の広がりにより、人と人が互いに距離を取り、地域での福祉活動やボランティア活動が自粛を余儀なくされました。

社会的孤立の深刻さが増す一方で、この状況は、「誰かとつながっていること」「誰かを支えること」「支えられること」の大切さを教えてくれました。今後も、地域の皆さまとともに考えながら、どう人と繋がり続けるかに重点を置き福祉事業を進めていきます。

昨年度は皆さまから**8,197,520円**のあたたかい募金をいただきました。

ありがとうございます。
これにより今年度は福岡県共同募金会から**6,081,500円**の配分を受け、主に以下のような福祉事業に使われます。

令和2年度目標額
8,300,000円

篠栗町の 共同募金配分事業

皆様から寄せられた募金は様々な福祉事業に役立てられています

高齢者福祉活動費

地域で安心して暮らし続けることができるように「ふれあい・いきいきサロン」や乳酸菌飲料の配布、高齢者向けの各種イベントを実施し見守りや住民同士の声かけ、支えあい活動等を推進しています。

ふれあい・いきいきサロン



地域の皆さんや行政の協力を得て、福祉協力員が中心となり、一人暮らし高齢者等の「介護予防」「孤立防止」「仲間づくり・ふれあい交流」「地域福祉力向上」など、様々な役割を担っていたサロンは、新型コロナウイルス感染拡大防止のため、現在活動休止中です。サロン活動に相当する活動として、今後は、電話やポスティング(手紙、チラシ)、自宅を取り組む参加型プログラムを高齢者へ提案する「地域つながりづくり活動」を推進します。

地域つながりづくり活動



しるばア大学



歴史や医療、健康、法律、文化など様々なテーマについて楽しく学び交流を深める場として60歳以上の方を対象に開催しています。今年度は「新しい生活様式」で持っている便利なスマートフォンについても学びます。

独居高齢者の見守り(乳酸菌飲料配付)



乳酸菌飲料のお届けを通してお一人暮らしの方の見守り、安否確認を行います。

高齢者の集い(剣劇・舞踊ショー)

九州演劇協会選抜座長大会として公演を行い、高齢者の皆さんに楽しいひとときを過ごして頂いています。(今年度は中止)

マッサージ補助券配布

老人クラブ活動助成



障がい児・者福祉活動費

障がい者サロン活動として「すまいるサロン」や「ふれあいサタデー」を実施し居場所や療育機会の提供に努めています。また、在宅生活支援として歳末(年末)の商品券配布等を行っています。

すまいるサロン



障がい児者とその家族を対象に、音楽レクリエーションや療育活動を行なっています。しかし、新型コロナウイルス感染拡大防止のため、現在活動休止中です。サロンの目的である、障がい当事者・家族への「地域活動への参加」「心身の安定」「仲間づくり・ふれあい交流」「介護負担軽減」を継続するため、障がい当事者へ「お家ですまいるサロン教材」・「元気であるよカード」送付を予定しています。

すまいるサロンコンサート

「すまいるサロン」メンバーが日頃の練習の成果を発表する場として開催する音楽コンサートです。大舞台で発表を行うという貴重な経験を得るだけでなく、メンバーの社会性や活動意欲の向上を目指し、障がい福祉に対する理解の促進を図ります。(今年度は中止)

ふれあいサタデー(農園活動)



障がい者とその家族を対象に、じゃがいもやさつまいもなど野菜作りを通して、地域交流や仲間作り、親同士の交流の場となっています。

移送サービス

歳末見舞い

地域組織化活動費

地域福祉活動推進の担い手であるボランティアさんの活動を支援するため各種ボランティア講座やボランティア連絡協議会への活動助成等を行っています。また、事故に備えた保険にも加入し、安心して活動いただけるよう側面的にも支援しています。

ボランティア活動の推進



新型コロナウイルス感染拡大防止のため、現在なかなか(ボランティア)活動ができない状況ですが、「3密にならないボランティア活動」をボランティアの皆さんとすすめていきます。また、ボランティア連絡協議会所属「篠栗野の花の会」演芸DVDを作成し、町内の高齢者施設にお届けしています。

講座・行事支援



ボランティア活動に携わる人材養成だけでなく、小学生向けの福祉体験教室など、やさしい心を育てていくための取り組みも行っています。

空き缶クリーン作戦

区長会へ助成

遺族会へ助成

ボランティア団体の育成助成

民生委員・児童委員協議会へ助成

子育て支援

子育て中の親子を対象にした「たのしい子育て講座」の開催、「子育てサロン」の運営支援のほか、町の子育て情報をついにまとめた「ぐりっこだより」を毎月発行しています。

子育てサロン



地域のご協力により公民館をお借りして、子育て中のお母さんたちをはじめ、民生委員・児童委員さん、ボランティアさんが中心となり、子育てサロンを開催しています。子育て中の親子がさまざまな活動を通して交流を深め、情報交換の場、地域のふれあいの場として活動しています。

- ・ぐり'sママ
- ・しょうすく子育てサロン
- ・たなか いこい広場
- ・おといぬ わんぱくROOM
- ・わだ子育てサロン スマイル

たのしい子育て講座



子育て中のお父さん・お母さんを対象に、様々なジャンルの講座を行います。講座での内容を子育てに役立ててもらうほか仲間づくりの場にもなっています。オンラインでの座談会も開催中です。

ぐりっこだより



町内の子育てに関する情報が1つにまとめたものがあると助かる、というお母さん達の声で生まれたのが「ぐりっこだより」です。行政の行事やイベント情報のほか、企業・団体からの情報も掲載しています。町内のスーパーや医療・金融機関、行政機関など30カ所に設置しています。

赤い羽根ふれあい食堂

ひとり暮らし高齢者や子育て中の親子を対象に、地域交流につなげるための取り組みとして開催しています。(今年度は中止)

児童福祉活動費

子ども会育成会連絡協議会や、児童館・認可保育園・認定こども園へ福祉教材の助成などを行っています。

福祉教育教材の配布



町内の認可保育園、児童館、認定こども園へ福祉教材の助成を行なっています。子どもたちが読む文庫のほか、遊具の助成も行なっています。子ども達は、各施設で充実して過ごすことができている。

子ども会活動の推進

ひとり親家庭ふれあいバスハイク



赤い羽根共同募金

運動期間

10月1日～12月31日

昨年度、皆様のご協力とご理解により、**9,705,093円**の募金が寄せられました。
心から厚くお礼申し上げます。

いただいた募金は、県内の福祉施設・団体や大規模災害時のボランティア活動等に活用されるほか、**7,556,000円**が志免町社会福祉協議会に配分され、下記の地域福祉活動に役立てられています。
共同募金は志免町の福祉を支える貴重な財源です。今年もみなさまのご協力をよろしくお願い申し上げます。

福岡県共同募金会志免町支会 支会長 世利 良末

高齢者福祉のために



1,334,332円

- ・楽しく食べて語るう会
- ・ふれあい・いきいきサロンの支援 など

障がい児・者福祉のために



504,792円

- ・障がい者福祉啓発事業「やさしさのつどい」
- ・在宅介護者のつどい など

福祉育成・援助のために



2,638,952円

- ・ボランティア講座
- ・認知症サーターナーキヤラバノ活動
- ・新たな居場所活動支援 など

児童・青少年福祉のために



874,792円

- ・子育てサロンの支援・中学生ボランティアスクール
- ・ふくしの世代間交流の支援
- ・不登校・引きこもり家族会流会 など

ボランティア活動のために



2,203,132円

- ・ボランティア活動支援
- ・ボランティア育成
- ・福祉団体等支援 助成 など

令和2年度目標額

9,705,093円



※事業所等法人の寄付金は、全額損金算入できます。
※一定額を超える個人の寄付金には、所得税の所得控除もしくはは税額控除、住民税の税額控除が受けられます。

福岡県共同募金会志免町支会 (総合福祉施設シューメイト内)
TEL 937-3011 / FAX 936-9067

志免町社会福祉協議会
URL <http://www.shime-shakyo.or.jp>



赤い羽根共同募金

みんなでつなぐ須恵町の笑顔

(令和元年度すこやか秋祭りでの街頭募金のひとコマ)



令和元年度は須恵町内で

6,650,914円の募金をいただき

5,181,600円の配分を受けました。

ご協力ありがとうございました。

募金によって実施している福祉事業

●社協広報誌「わかみず」の発行

784,000円

わが町の福祉を身近なものとして紹介しています。



●高齢者対策事業

1,486,600円

単身高齢者の安否確認などを目的にお弁当を配付しています。



●心配ごと相談事業

1,132,000円

町民みなさまの生活全般の悩みや不安の軽減を目的に実施しています。

毎週 木曜日		
第1週	行政相談 人権相談 心配ごと相談	無料
第2週 ～ 第4週	弁護士相談	有料

●ボランティア活動推進事業

843,000円

町内の小地域ボランティア活動やレクリエーション活動を支援しています。



●福祉教育推進事業

936,000円

小・中学生の福祉体験活動の実施や各小学校の福祉学習を支援しています。



本年度もあたたかいご協力をお願いします。

福岡県共同募金会 須恵町支会

☎092-933-2160

あなたの募金は あなたの町に!

ご支援よろしく
お願いします。



新宮町社協キャラクター
ココロちゃん

大好きな、じぶんの町のためにできることがあります!

令和2年度の目標額は**4,374,793円**です。

子ども、高齢者、障がい児・者、生活困窮者などへの福祉活動実施のため、各ご家庭に**1戸あたり500円**、企業・商店の皆さまには昨年同様の募金額を目安に募金へのご協力をお願いします。

皆さまからお寄せいただいた募金は次のような活動に活かされています (一部抜粋)

未来ある子どもたちのために

「783,000円」



ひとり親家庭のバスハイクや学習支援、児童・生徒の福祉体験学習、子育て支援などへ助成をしています。

地域の福祉活動推進のために

「1,850,100円」



福祉推進の担い手になってもらうためにボランティア講座を行うほか、行政区福祉会への助成をしています。

高齢者がいきいきと暮らせるように

「276,000円」



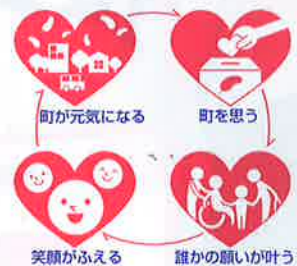
一人暮らしの高齢者のお食事会や在宅介護の会、シニアクラブに助成しています。

障がい者が安心して暮らせるように

「288,000円」



家族だけの援助では難しい外出支援や交流会、理解を深めるための研修やピア福祉講座を行うための助成をしています。



【共同募金のしくみ】

募 金 活 動



新宮町支会
(新宮町社会福祉協議会)



福岡県共同募金



約 75%

新宮町の
福祉活動



約 25%

福岡県
全体の
福祉活動

赤い羽根ホームページ www.akaihane.or.jp

新宮町社会福祉協議会 HP <http://www.shingu-shakyo.or.jp>

あなたの「募金」が私たちのまちの「福祉」にどのように役立てられているかご覧いただけます。

福岡県共同募金会新宮町支会・新宮町社会福祉協議会

(新宮町福祉センター内) TEL 092-963-0921 FAX 092-963-0127

赤い羽根共同募金



昨年はたくさんの方に募金のご協力をいただき、ありがとうございました。今年も10月1日から赤い羽根共同募金運動が始まります。新型コロナウイルスの影響で大変な状況ではありますが、今こそ地域の皆さんで助け合い、力を合わせて乗り越えていきましょう。

令和元年度
募金実績：3,057,122円

久山町で集められた募金の約83%は、久山町をよくするために使われます。誰かのために想う募金が、福祉のまちづくりに貢献し、やがて自分のもとに戻ってくる募金です。

ここでは、赤い羽根共同募金の配分金によって久山町で行われた福祉活動の一部をご紹介します。

地域福祉

ボランティア連絡協議会
〇の会



なかよしクッキング



ふれあい・いきいきサロン



高齢者福祉

ひとり暮らしを励ます会



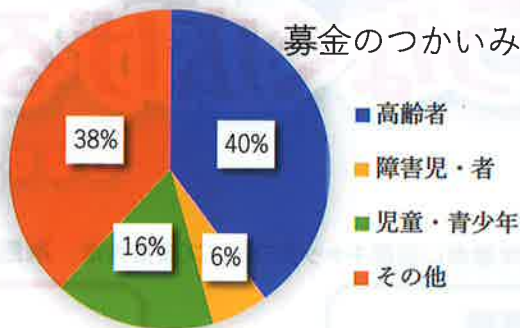
ワークキャンプ



手話体験学習



募金のつかいみち



つくしんぼうの会



児童福祉

障害者福祉



福岡県共同募金会久山町支会

TEL 092-976-3420 / FAX 092-976-3430



ひさや~まん

あなたは一人じゃない。

支える人がいて、支えられる人がいる。

「助け合う」という言葉は、とても温かい言葉だと思います。

そこには「人」がいて、「人」がいる。

けっして一人じゃない。一人にさせない。

「困ったときはお互いさま」の精神から始まった赤い羽根の募金活動。

世の中の、誰もがしんどい今こそ、そのチカラを発揮するときです。

意志あるお金、募金のチカラ。



赤い羽根共同募金



© 中央共同募金会

昨年度、みなさまの深いご理解とご協力で、12,537,487円*の募金が寄せられました。

この内、10,340,500円が粕屋町社会福祉協議会へ配分され、粕屋町を良くするために役立てられています。

みなさまのご協力に心から感謝申し上げます。今年度は、12,000,000円を目標に取り組んでいきます。

*募金額はパッチ募金等の資材代金を差引いた額で掲載しています。

粕屋町ではこのような活動に役立てられています

高齢者の社会参加活動や生きがい・健康・仲間づくりのために

- 粕屋町シニアクラブ連合会支援
- 粕屋町シニアクラブ演芸大会の支援
- 軽運動・趣味の教室の開催
- ひとり暮らし高齢者見守り活動推進事業
- 外出支援の充実(車椅子無料貸出)
- ひとり暮らし高齢者等電話訪問活動 など



2,660,000円

未就学児・児童・生徒の福祉向上のために

- 地域青少年育成事業(各行政区)
- 福祉協力校活動の支援(小・中学校、高校)
- 幼稚園等の世代間交流の支援
- 福祉体験教室の開催 ● 総合学習の支援
- 子育て情報誌「キッズネット」の発行
- 子育て支援事業(出前講座) など



2,546,000円

障がい者の社会参加活動や生きがい・健康・仲間づくりのために

- 粕屋町身体障がい者福祉協会活動支援
- 粕屋町知的障がい児(者)親の会活動支援
- 子育て応援サロンの開催(療育児・親子サロン)
- 知的障がい者(児)・発達障がい者(児)親子交流事業
- 身体障がい者生きがい対策支援事業(サロン) など



978,000円

地域福祉・ボランティア活動の推進のために

- 社協だよりの発行 ● 福祉研修会の開催
- 小地域福祉活動の支援
- 福祉委員活動支援 ● 献血推進事業
- 各種福祉団体活動支援 ● 福祉委員研修会の開催
- 粕屋町ボランティア連絡協議会支援
- ボランティア保険への加入 など



4,156,500円

※現在、新型コロナウイルス感染症防止対策の上、一部事業を実施しております。

共同募金会粕屋町支会 粕屋町社会福祉協議会

〒811-2317 糟屋郡粕屋町長者原東六丁目5番10号(粕屋町福祉センター内) TEL 092-938-6844

www.akaihane.or.jp ●赤い羽根データベース『はねっと』をご覧ください。

寄付金に税の特典があります。(会社など法人の寄付金は全額損金算入できます。)

じぶんの町を良くするしくみ。

赤い羽根共同募金



運動期間

10月1日 ▶ 12月31日

令和2年度の目標額は、

2,887,673 円 です。

みなさまから寄せられた募金は、
次のような事業・活動に活かされます。

芦屋町の福祉のために

2,252,300 円



○愛の福祉ネットワーク推進事業 ○支え合いワッツ
作成事業 ○老人クラブ連合会の活動助成 ○敬老
会該当者へカリンターの贈呈 ○修学旅行小遣い
援助 ○小学生との交流会事業 ○社会福祉大会の
実施 ○広報「ふれあい」発行 ○社協掲示板設置
事業 他



災害準備金のために

86,630 円



福岡県内の福祉施設や

団体のために

375,483 円

事務費

173,260 円

赤い羽根自販機

の設置にも
ご協力をお願いします。

みなさまのご協力をよろしくお願い致します。

福岡県共同募金会芦屋町支会 芦屋町社会福祉協議会

芦屋町緑ヶ丘4-22福祉会館内 TEL 222-2866

www.akaihane.or.jp ●赤い羽根ケータイ「はねっと」をご覧ください。



アツシ
芦屋町

じぶんの町を良くするしくみ。

赤い羽根共同募金



共同募金会水巻町支会 (水巻町社会福祉協議会)

〒807-0025 水巻町頃末南三丁目11番1号 いきいきほーる内 TEL 093-202-3700 FAX 093-202-3708

共同募金会は、税制上、国や地方公共団体と同じように寄附に対する優遇措置の対象団体となっております。法人税、所得税、住民税の優遇措置が適用されます。

10月1日から共同募金運動が始まります！

共同募金運動は、昭和22年に「国民たすけあい運動」として始めて以来、「赤い羽根共同募金」として広く定着し、今年で74年目となります。募金運動は各都道府県を単位として実施され、水巻町では社会福祉法人福岡県共同募金会のもとで、共同募金会水巻町支会が募金活動にあたっています。共同募金には「赤い羽根共同募金」と「歳末たすけあい募金」の2種類があり、それぞれの運動期間(※)は、「赤い羽根共同募金」が10月1日から12月31日まで、「歳末たすけあい募金」が11月1日から11月30日までとなっております。

皆さまからお寄せいただいた募金は、地域でさまざまな課題を解決するための福祉活動に役立てられています。これからもより良い地域づくりのために、1人でも多くの皆さまに募金運動に参加していただけるよう取り組んでまいりますので、あたたかいご支援をよろしくお願ひいたします。

(※)…基金は定められた運動期間に限らず、随時受付しています。

災害時にも役立てられています！

全国の都道府県共同募金会では、災害に備えて「赤い羽根共同募金」の一部を「災害準備金」として積み立てています。毎年、多くの皆さまからご協力をいただいている「赤い羽根共同募金」は、災害発生時に被災地の災害ボランティアセンターの運営や災害ボランティア活動を支えています。

また、災害発生時には通常の募金運動とは別で、被災された方々を支援することを目的とした「災害義援金」への取り組みが被災された都道府県共同募金会により全国一斉に展開されます。令和2年7月の豪雨災害では、福岡県共同募金会による「令和2年7月福岡県豪雨災害義援金」をはじめ、被災された各県で義援金活動が取り組まれ、水巻町支会にも皆さまより多くの義援金をお寄せいただいています。こうした仕組みが被災地や被災された方々の支援に活かされています。

令和2年度の目標額

本年度の水巻町の目標額は、昨年度の実績額です。

赤い羽根共同募金 3,269,283円

お寄せいただいた募金が活かされています！



高齢者福祉のために…

- ・老人クラブ連合会花いっぱい運動事業への助成
- ・敬老の日記念品の贈呈



児童・青少年のために…

- ・福祉協力校への助成 (町内中学校)
- ・福祉体験学習の実施



住民福祉活動のために…

- ・ボランティア活動への助成
- ・小学校区協議体への助成 など



歳末たすけあい募金 926,071円

お寄せいただいた募金が活かされています！



見舞金贈呈事業

- ・町の紙おむつ給付サービスを利用されている方へ
- ・重度の障がいが重複されている方へ
- ・町内の福祉施設等の越年行事への一助として



おせち料理配食事業

- ・町の配食サービスを利用されている方を対象としたおせち料理の配食に係る利用者負担金の一部として



イベント事業

- ・募金啓発を兼ねたイベントの実施

※順不同・敬称略

令和元年度 赤い羽根共同募金		戸別募金 【2,908,800円】	
立屋敷	76,000円	宮尾台	134,500円
みずほ	147,500円	頃末北	151,600円
伊左座	100,000円	頃末南	100,000円
二	264,600円	高尾	109,500円
サニニュータウン	31,500円	中央区	64,000円
下二	100,000円	鯉口団地	37,400円
のぞみ野	43,500円	鯉口分譲	25,000円
吉田一	70,000円	美吉野	143,500円
吉田二	100,000円	机	29,000円
吉田三	84,000円	古賀	85,500円
吉田団地	72,650円	新生街	28,000円
企業・法人募金 【98,000円】		個人募金 【6,792円】	
10,000円		サラダ館水巻樋口店 代表 副島長	
(一社)遠賀中間歯科医師会		一・募金箱	
5,000円		職域募金 【82,870円】	
安部巻線(株)・(株)荒牧商店・遠賀		水巻町内/小中学校・水巻町役場・	
信用金庫・九州工芸・(株)九電工・		水巻町社会福祉協議会	
(株)中建・(株)永田組・野坂建設		街頭募金 【7,188円】	
(株)・(株)深江工作所水巻工場・福		ルミエール水巻店・夢工房 (10/1)	
沢自動車・(有)北水社・(株)松本電		イベント募金 【134,633円】	
子工業・水巻建設協会・(有)水巻美		水巻町コスモスまつり (10/26~27)	
化センター・(有)ゆめ環境・(株)山			
賀・山業工業(有)			
3,000円			
(有)東管社			
その他の募金 【31,000円】			
みずまるパツジ・寄付金付き「自			
賠償保険」			



※順不同・敬称略

令和元年度 歳末たすけあい募金

戸別募金 【856,348円】			
立屋敷	18,240円	宮尾台	32,280円
みずほ	35,400円	頃末北	36,384円
伊左座	30,000円	頃末南	24,000円
二	63,504円	高尾	26,280円
サニニュータウン	7,560円	中央区	15,360円
下二	24,000円	鯉口団地	22,440円
のぞみ野	10,440円	鯉口分譲	6,000円
吉田一	16,800円	美吉野	34,440円
吉田二	25,000円	机	6,960円
吉田三	33,600円	古賀	28,320円
吉田団地	45,040円	新生街	6,720円
個人募金 【8,100円】		イベント募金 【61,623円】	
小住幸子・なごみ会・妙茶寺婦人会		歳末たすけあい映画館 (12/1)	

じぶんの町を良くするしくみ

運動期間

10月1日～12月31日

赤い羽根 共同募金



令和元年度「赤い羽根共同募金」は、

5,723,241円が集まりました。

このうち**4,712,600円**が

岡垣町社会福祉協議会に配分され、岡垣町の地域福祉活動に役立てられています。

児童・青少年の福祉へ

1,248,000円

- ・特別支援学級補助
- ・中学生ヘルメット購入補助 など

高齢者の福祉へ

665,600円

- ・送迎サービス事業
- ・高齢者スポーツ大会 など

障がい者の福祉へ

525,000円

- ・ふれあい交流事業
- ・おもちゃ図書館運営 など

福祉育成・援助へ

2,034,600円

- ・学校での福祉の授業
- ・社協だよりの発行
- ・各種相談事業 など

母子・父子の福祉へ

240,000円

- ・ふれあい交流事業
- ・母子会活動補助 など

募金事務費へ

343,390円

県内の福祉へ

667,251円

- ★1世帯当たり500円を目安としています。 ★事業所など法人の寄附金は、全額損金算入できます。
- ★一定額を超える個人の募金は、所得控除の対象になります。



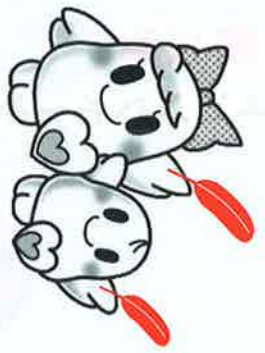
令和2年度
岡垣町の目標額
5,723,241円



福岡県共同募金会岡垣町支会
岡垣町社会福祉協議会

〒811-4234 福岡県遠賀郡岡垣町大字高倉598番地1 いこいの里内
TEL 093-283-2940 FAX 093-283-2825 ☒ info@okagaki-syakyo.jp

赤い羽根共同募金



～変わりゆく時代 変わらない思いやり～

今年も赤い羽根共同募金へのご協力をお願いします。

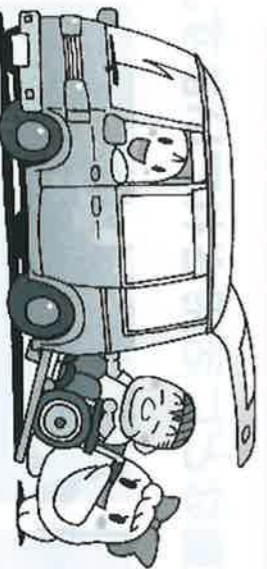


高齢者福祉活動費として 1,108,000 円
児童・青少年福祉活動費として 354,200 円
障がい児・者福祉活動費として 68,500 円
住民福祉活動費として 1,182,300 円



令和元年度 遠賀町の募金実績

遠賀町で3,496,829円の募金のご協力をいただき
2,713,000円の配分を受けました。
このお金は、町内の地域福祉を支えるために
大切に活用させていただきます。



福岡県共同募金会遠賀町支会・遠賀町社会福祉協議会
(おんがふれあいの里センター内)

遠賀町浅木二丁目31-1 ☎ 093-293-0430

※一定額を越える個人の寄付金については、所得税・住民税の税額控除のどちらかが受けられます。



「地域の輪 つなぐ広げる 赤い羽根 …赤い羽根共同募金」

赤い羽根共同募金運動がはじまりました。

●●●●(10月1日～12月31日)●●●●

一世帯あたり570円を目安にご協力をお願いします。
(共同募金550円・歳末たすけあい募金20円)

赤い羽根共同募金は、小竹町の福祉を支える貴重な資源です。

令和元年度赤い羽根共同募金実績額 2,235,531円

令和2年度赤い羽根共同募金配分額 一般配分金 2,118,000円

(但し平成30年度繰越金を含む配分金)

令和2年度共同募金配分事業費の内訳 2,118,000円

住民福祉活動費

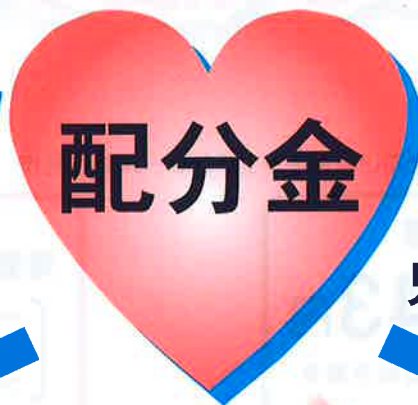
高齢者福祉活動費



693,000円



665,000円



障がい児(者)福祉活動費

児童・青少年福祉活動費



420,000円



340,000円

令和2年度目標額

2,259,450円

<http://www.akaihane.or.jp>

●赤い羽根データベース『はねっと』をご覧ください。

共同募金会小竹町支会・小竹町社会福祉協議会

〒820-1103 小竹町大字勝野3362番地(総合福祉センター内) TEL 2-2028 FAX 2-0964

赤い羽根共同募金は くらたまちのふくしを応援しています



昨年度の募金は、鞍手町の福祉のために活用させていただきました。
本年度もあたたかいご協力を宜しくお願いいたします。

令和2年度は3,316,672円の募金を目標にしています。
(一世帯あたりの努力目標額は『600円』を目安にしています)

赤い羽根共同募金は大規模災害時の支援にも役立てられています

令和元年度のつかいみち

○赤い羽根共同募金 2,778,100円

- 高齢者 187,406円 (老人クラブ連合会助成など)
- 障がい児・者 217,136円 (障がい児者サロン活動支援事業など)
- 児童・青少年 400,902円 (子どもボランティア事業など)
- 課題を抱える人 746,773円 (移送サービス事業)
- その他 1,225,883円 (社協だよりの発行事業など・返還金を含む)

○歳末たすけあい募金 434,770円

(歳末見舞金・地域のサロン活動など)



↓詳しくは赤い羽根データベース「はねっと」をご覧ください

共同募金会鞍手町支会 (鞍手町社会福祉協議会)

〒807-1305 福岡県鞍手郡鞍手町大字新延414-1 (総合福祉センター内)

TEL : 0949-42-7800 ・ FAX : 0949-42-7808

じぶんの町を良くするしくみ。
赤い羽根共同募金

www.akaihane.or.jp

赤い羽根

検索

ありがとうございます

赤い羽根共同募金

地域の福祉、みんなで参加
赤い羽根共同募金

10月1日▶12月31日

皆様から寄せられた赤い羽根共同募金は、以下のような社会福祉活動に使われます。
あなたの思いやりがみんなの幸せの応援となつていきます。



高齢者福祉活動
441,800円



- ひとりぐらし高齢者会食交流会事業
 - 給食サービス事業
 - 風のたより配布事業
- などの活動のために

障がい児・者福祉活動
235,000円



- ふれあいのつどい事業
 - 聴覚障がい者支援事業
- などの活動のために

福祉育成・援助活動
1,167,000円



- 福祉のつどい(ひまわりフェスタ)事業
 - ボランティア団体事業
 - 男性学びの料理教室事業
- などの活動のために

令和2年度
桂川町配分額
2,296,800円

今年度はこのような事業に使用します

歳末たすけあい
50,000円



- 在宅介護者の会支援費

児童・青少年福祉活動
403,000円



- 福祉協力校指定事業
 - 夏休み子ども受入事業
 - 布のおもちや製作事業
 - 託児ボランティア養成講座事業
- などの活動のために

一世帯当り
700円以上の
募金をお願いします

令和元年度の桂川町募金実績総額は
2,888,471円です
ご協力ありがとうございました



令和元年度共同募金御協力企業等名 職域募金協力団体

- 青柳食品
- (株)麻生飯塚ゴルフ倶楽部
- あゆみ・あゆみ2番館
- 飯塚信用金庫 筑穂桂川支店
- 石田病院
- (有)伊藤産業
- 猪俣歯科医院
- 今心(株)
- 魚城
- 内田外科内科医院
- エヌティエ工業(株)
- (株)エフイ石灰工業所
- 追立衣料品店
- 大塚武文歯科医院
- 大村内科医院
- (株)オリオンガス
- からあげ屋

- (有)きど葬祭 やまさ桂川斎場
- (有)ギフトセンター山城
- くぼた企画事務所
- 桂川極科
- 桂川町建設業組合
- さかなや月
- 酒のラック
- (株)さんぐん
- (株)シモカワ通信
- 小路石油(株)
- 善光会館 桂川会場
- 総合開発企業組合
- 谷口住設
- (株)玉置
- テイリーストア桂川店
- 中嶋駐車場
- なかはた

- 中村産業(なかつく新鮮屋)
- 呑風
- (株)光製作所
- フエインシャルサロン オールローズ
- (有)福岡観光バス(株)
- (有)福岡設備
- (株)福岡タルク工業所
- (有)圓屋食品
- (有)矢次衛生
- やますい
- 吉貝自動車整備工場
- ヨシタケTS(株)
- よしなな洋品店
- (有)リーヌキン・サトー
- コーキンタハセカワ(株)

- 桂川町区長会
- 桂川町民生児童委員協議会
- 桂川町老人クラブ連合会
- 桂川町役場
- 桂川小学校
- 桂川東小学校
- 桂川中学校
- 嘉穂総合高校
- 福岡嘉穂農協桂川支所
- 明日香園
- 白藤の苑
- ひなの家
- 桂川町学童保育所
- 桂川町社会福祉協議会

順不同

共同募金会 桂川町支会 桂川町社会福祉協議会

事務局 桂川町社会福祉協議会
(桂川町いきいきセンター「桂寿苑」内)
TEL 65-2271 FAX 65-4555

WWW.akaihane.or.jp
●赤い羽根ユーザーズ「はねっと」をご覧ください。
E-mail: fukushi@keisen-shakyo.or.jp



赤い羽根共同募金 2020

運動期間は10月1日から12月31日まで

令和2年度の目標額は6,281,636円です。

令和2年度は、新型コロナウイルス感染症の観点から運動を一部縮小し展開します。
また感染対策にも十分に配慮し活動を行ないます。
みなさまのあたたかい心で、できる限りのご協力をお願いいたします。

筑前町の令和元年度赤い羽根共同募金は、皆さまのご理解とご協力により7,949,314円の募金が集まりました。ご協力いただいた募金は、筑前町社会福祉協議会に6,697,000円が配分され筑前町の福祉のために大切にに使われています。
このほかにも募金は、福岡県内の社会福祉推進のために使われています。皆さまのご協力、心より厚くお礼申し上げます。

もしあなたが
100円の募金をしたら
このようなことに使われます



共同募金運動のシンボルキャラクター
愛ちゃんと希望くん

高齢者福祉へ

37円



- ひとり暮らし高齢者の外出や交流会に。
- 敬老の日に米寿と白寿を迎えられた方へのお祝い贈呈に。
- ふれあいいきいきサロンの応援隊の育成研修や会員の交流会時に。
- 筑前町シニアクラブ連合会の活動に。 ほか

その他の福祉へ

43円



- ボランティア連絡協議会の活動に。
- 筑前町を良くする地域活動への支援に。
- バス停留所の整備に。
- レクリエーション貸出用具の購入、整備に。
- 社会福祉協議会だより、ホームページの管理に。 ほか

障がい福祉へ

14円



- 重度障がい児・者の外出・交流に。
- 筑前町身体障害者福祉協会の活動に。
- 障がい者同士の情報共有、交流の場に。 ほか

児童・青少年福祉へ

6円



- 町内の小学校、中学校福祉協力校の活動に。
- 小学生の福祉教育の推進、実施に。 ほか

福岡県共同募金会筑前町支会 筑前町社会福祉協議会

TBL0946-42-4555 FAX0946-42-5941

〒838-0215 福岡県朝倉郡筑前町篠隈373 コスモスプラザ福祉館内

令和元年度の共同募金実績は 4,079,092 円 でした。
このうち 3,367,200 円 が社会福祉協議会に配分され、
次のような事業に活用させていただいています。



障害児・者福祉活動費

(身障協会支援、家族会支援)

140,000 円



高齢者福祉活動費

(老人クラブ支援、独居高齢者味噌配布)

580,000 円

(運動期間) 十月一日から十二月三十一日まで

赤い羽根共同募金



住民福祉活動費他

(ミニデイサービス事業、社協だより)

2,077,200 円



児童・青少年福祉活動費

(福祉協力校事業、保育園福祉推進費 他)

570,000 円



福岡県共同募金会大刀洗町支会 (大刀洗町社会福祉協議会)

大刀洗町大字富多 819 めくもりの館大刀洗内 TEL0942-77-4877 FAX0942-77-6220

令和2年度

赤い羽根共同募金



運動期間 令和2年10月1日～令和3年3月31日

みなさまのご協力心より感謝しております。

令和元年度は大木町のみなさまより3,439,753円の募金が寄せられました。このうち2,514,300円が大木町に配分され、さまざまな福祉事業に役立てられます。

また災害発生時には、全体の3%が被災地域における災害ボランティア活動等の支援として届けられます。

みなさまからの募金は次のように活用させていただきます。



高齢者福祉事業

¥430,000

- ・高齢者支援
- ・サロン大会
- ・老人クラブ連合会支援



児童・青少年福祉活動事業

¥395,000

- ・小学校での福祉映画の上映
- ・福祉教育の推進



福祉育成援助活動事業

¥879,300

- ・広報活動（社協だより、ホームページ管理等）
- ・福祉教育資料の購入等



ボランティア活動育成事業

¥410,000

- ・ボランティア活動保険の助成
- ・災害ボランティア活動保険の助成
- ・ボランティア団体支援等



歳末たすけあい配分金事業

¥400,000

- ・ふれあいいきいきサロンへの助成
- ・生活困窮者支援等



令和2年度募金目標額

一般募金
¥2,570,289

歳末募金
¥869,464



福岡県共同募金会大木町支会・大木町社会福祉協議会
三潞郡大木町八町牟田538-1（大木町健康福祉センター）
TEL 0944-32-2423 FAX 0944-33-2015





地域の輪 つなぐ広げる 赤い羽根…



赤い羽根共同募金

運動期間▶ 10月1日から12月31日

皆さまのあたたかいご協力によりまして、昨年は5,242,004円の募金が寄せられました。厚くお礼申し上げます。

ご協力いただきました募金は、広川町の福祉活動や県内の社会福祉推進、災害時のボランティア活動などのために役立てられています。

高齢者の福祉活動に

1,550,000円

ふれあいいきいきサロン支援事業
ひとり暮らし高齢者のつどい事業
合同金婚式事業
老人クラブ活動推進費



障害児・者の福祉活動に

290,000円

身体障害者活動推進費
聴覚障害者支援事業
心身障害児者父母の会活動推進費



児童・青少年の福祉活動に

450,000円

青少年健全育成事業
児童青少年福祉活動推進事業
母子寡婦福祉会活動推進費



地域福祉・ボランティアの活動に

2,005,800円

地域福祉活動計画策定事業
福祉情報発信事業
ボランティア活動センター事業
ボランティア活動事業
福祉団体車代助成事業
愛のネットワーク事業
民児協活動推進費



県内の福祉施設や 団体の活動に

414,124円



自然災害が発生した場合の 災害等準備金に

157,260円



共同募金活動の推進に

374,820円

赤い羽根共同募金は「じぶんの町をよくするしくみ」として地域福祉活動に活用されています。

今年度も、皆さまからのあたたかいご支援とご協力をよろしくお願いいたします。



福岡県共同募金会広川町支会・広川町社会福祉協議会

八女郡広川町大字新代2165-1(広川町保健・福祉センター はなやぎの里)

TEL 0943-32-3768 FAX 0943-32-5530

E-mail hirokawashakyou@tempo.ocn.ne.jp



赤い羽根共同募金

(運動期間 / 10月1日~12月31日)

昨年度は、皆さまの温かい心に支えられ1,101,908円もの募金をいただきました。このうち、745,600円が香春町の福祉充実のための財源として下記の団体に配分され、福祉事業や活動に活用させていただいております。また災害時には「災害ボランティアセンター」の設置や運営などの被災支援にも役立っています。

共同募金は、私たちの町の福祉・地域を支える貴重な財源です。出費多端の折、まことに恐縮に存じますが、本運動の趣旨をお汲み取りのうえ、本年度も皆さまのご協力をお願いいたします。



(1) 高齢者福祉活動費として - 283,000円

○香春町老人クラブ連合会…生きがい対策活動の実施(公共施設の清掃・老人農園の管理等)

(2) 障がい児・者社会参加事業費として - 189,000円

○香春町身体障害者福祉会…田川郡身体障害者体育祭及び会員交流会の実施等

(3) 住民全般社会参加・総合福祉的事業として - 273,600円

○香春町社会福祉協議会…社会福祉広報の発刊(3回)、金婚式該当夫婦への記念品贈呈

令和元年度共同募金ご協力企業等名

(順不同)

(有) 梅林運送	(有) 山本石油店	(株) 三井総合保険事務所	田川信用金庫香春支店	さかえ屋香春店	(有) 吉野自動車	(有) 嶋津工作所	銀 寿	(有) 丸田栄文堂	松 河 精 肉 店	香 春 町 医 師 会	香 春 電 器 商 会	ワイエスフード(株)	特別養護老人ホーム望岳園	香春石灰化学工業(株)
他、匿名4法人様	香春町老人クラブ連合会	河津産業(有)	原 鉦 業 (株)	大 正 興 産 (株)	中 里 産 業 (株)	か ね こ ス ト ア ー	こ こ 酒 店	(有) 宮本プロパン	松 村 産 業 (株)	(有) 宮尾石油	洋菓子のブツシユ	香 春 鉦 業 (株)	ジヤパンキャスティング(株)	(株) ケイティトランスポート

福岡県共同募金会香春町支会(社会福祉法人香春町社会福祉協議会)

香春町大字高野727番地 香春町地域福祉センター「香泉荘」内

TEL : 32-4616 FAX : 32-5414

赤い羽根共同募金会

運動期間 10月1日 ▶ 12月31日

令和元年度の、皆様からご協力いただきました募金は、福岡県共同募金会から1,178,700円が下記のとおり配分され、このような福祉事業に大きく役立てられました。

高齢者福祉活動費

- ♥ 一人暮らし老人年末見舞金
- ♥ 寝たきり老人年末見舞金
- ♥ 一人暮らし家庭緊急ベル

¥879,886-

障がい者福祉活動費

- ♥ 在宅障害者年末見舞金

¥190,500-

児童・青少年福祉活動費

- ♥ 母子福祉活動費
- ♥ 児童館遊具等購入

¥108,314-

本年も皆様のご協力をお願いします



昨年は、道の駅「勤遊舎ひこさん」にて、初！街頭募金を実施いたしました。

11月の寒い時期ではございますが、募金箱を設置している場所まで、皆さま、足を運んでいただいて募金協力をしていただき誠にありがとうございました。

また、今年も街頭募金をお見かけした際は、よろしく願いいたします。

本運動に対する皆様のご理解と
ご協力に深く感謝申し上げます



インターネットでも募金出来ます




<https://www.akaihane.or.jp/>

赤い羽根

検索

※「寄付する」ボタンを押して、都道府県・市町村を選択し、必要事項をご記入ください。

福岡県共同募金会 添田町支会

事務局  添田町社会福祉協議会 (〒824-0602 田川郡添田町大字添田1573そえだジョイ内 TEL 82-2600/FAX 82-2688)

赤い羽根募金

昨年皆様から、1,001,000円の募金協力をいただきまして、ありがとうございました。

これにより、本年本町社会福祉協議会に 679,700円の配分金を受けました。今年はコロナ禍の中、十分感染予防に注意され、無理のない範囲での活動で、ご協力をお願いします。

社会福祉法人 糸田町社会福祉協議会
会長 佐藤金星

令和2年度 赤い羽根共同募金配分は、下記の福祉活動に活用しています。

活動内容	金額
老人クラブによるゲートボール大会・グラウンドゴルフ大会 高齢者ニュースポーツ普及 老人福祉ポスターの掲示 地域でのふれあいサロン活動	225,000円
ペットボトルロケット大会 親子ふれあい野外写真会	314,700円
障害児者施設でのもちつき交流会	40,000円
ボランティア活動の支援	100,000円

共同募金

寄せられた募金は、一旦福岡県共同募金会に集められ、福岡県全域の配分と糸田町への配分さらに災害基金積み立て等に割り振られて、翌年度の福祉活動に使われています。募金の目安額を表示していますが、赤い羽根共同募金は、皆様の善意であり、決して強制的に集めるものではありません。

令和2年度の募金目標は

1,001,000円です。

目標額達成のため 一世帯あたり600円を目安にご協力をお願いいたします。

赤い羽根募金は、地域の皆様のご協力によって支えられています。

今年も赤い羽根共同募金にご協力をお願いします。

※共同募金に関するお問い合わせは・・・

あ か い は ね

www.akaihane.or.jp

募金の使い道はすべて、ホームページに掲載されています。

運動期間 10月1日 ▶ 12月31日

共同募金会糸田町支会
糸田町社会福祉協議会

糸田町社会福祉センター内(役場横) ☎26-4540
受付時間 (月~金曜日午前9時~午後5時 ※土・日・祝日はお休み)



赤い羽根共同募金

[運動期間] 10月1日～12月31日まで

令和2年度
募金目標額

1,900,000円



ありがとう



令和元年度は川崎町の皆様より
1,866,156円の募金が寄せられました。

このうち1,269,700円が川崎町に配分され、下記のように①～④のさまざまな福祉事業に役立てられています。

また福岡県共同募金会の災害等準備金としても積み立てられます。皆様のご協力に心より感謝します。

①高齢者福祉活動

584,000円

- 米寿(88歳)のお祝い
- 喜寿(77歳)のお祝い
- 老人クラブ運動会助成
- 高齢者いきいきサロン推進事業など

②児童・青少年福祉活動

81,000円

- 福祉教育読本「ともに生きる」町内小学5年生に配布
- 保育士研修助成
- スポーツ大会助成
- 保育園図書寄贈

③住民全般福祉活動

461,300円

- 母子寡婦福祉会援助活動費
- ボランティアグループへの助成
- 献血推進活動助成
- 民生委員・児童委員研修会助成

④障がい児・者福祉活動

143,400円

- 声のたより
- バスハイク
- 身体障がい者福祉会援助活動費

共同募金に関するお問合せは…

福岡県共同募金会 川崎町支会

川崎町社会福祉協議会(総合福祉センター)

〒827-0004 福岡県田川郡川崎町大字田原804番地

TEL0947-72-5244 FAX0947-72-5242



みんなの気持ちで大任町の福祉は支えられています

赤い羽根共同募金

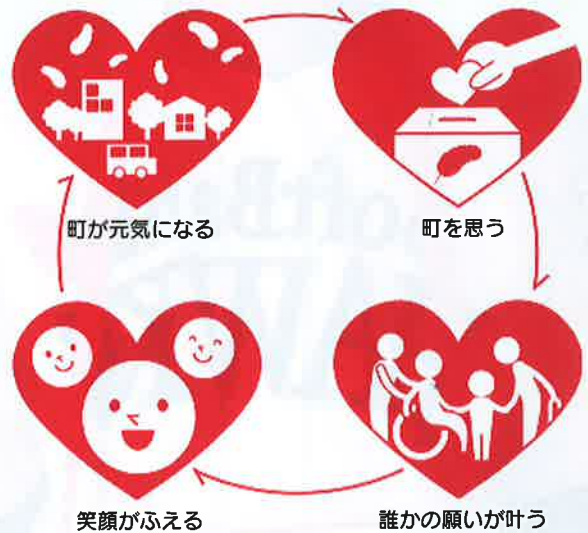
10月1日から12月31日まで

《個人・団体・法人の皆さまへご寄付のお願い》

赤い羽根福祉基金にお寄せいただいたご寄付は、当基金の助成部門（①子ども家庭支援部門、②高齢者支援部門、③障がい児・者支援部門、④災害関連部門、⑤地域福祉部門）のすべてにおいて、支援が必要な活動に行きわたります。

共同募金を通じたご寄付には、税制上の優遇措置があります。

詳しくは事務局までお問い合わせください。



令和3年度 目標募金金額 **580,000円**

本年度も一世帯あたり **900円を目安** にご協力をお願いします。

※この募金は強制ではございません。皆様のあたたかい心で、できる限りのご協力とご支援をよろしくお願い申し上げます。

令和元年度の募金金額は皆様のご協力により**486,102円**の貴重な募金が寄せられました。このうち**328,400円**が令和2年度として配分されています。

高齢者福祉活動

225,000円

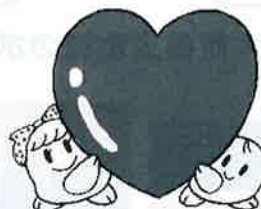
配食サービス事業

週に1回お弁当を届けるために活用しています。
今年度は、新型コロナウイルス感染対策として、町のお弁当屋さんをお願いしています。

障がい児・者福祉活動

63,400円

配食サービス事業



その他(住民全般)福祉活動

40,000円

認知症総合支援事業

認知症カフェ音楽療法にて新型コロナウイルス感染対策や引きこもり気味になっている方々の外出支援のために活用しています。



福岡県共同募金会大任町支会・社会福祉法人大任町社会福祉協議会

〒824-0512 福岡県田川郡大任町大字大行事3090番地 (レインボーホール内)

TEL 0947-63-4828 FAX 0947-63-4858 [月曜日～金曜日 午前8時30分～午後5時15分まで]



令和2年度

あなたのあたたかい気持ち
が
福智町の福祉を支えています

赤い羽根共同募金

10月1日～12月31日

今年目標額は **450万円** です。

1世帯 **600円** を目安にご協力をお願いします。

※戸別募金(600円)は目安額ですので、各家庭相応のご協力をお願い致します。

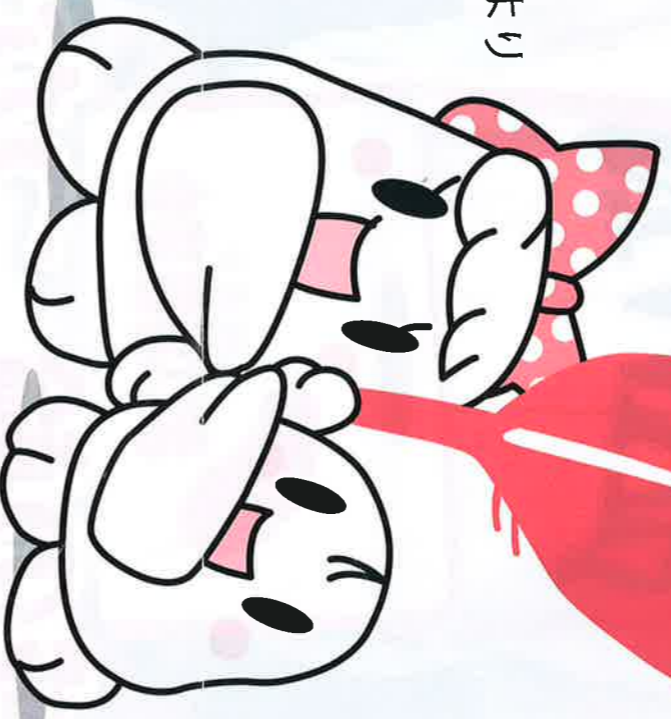
令和元年度赤い羽根共同募金は皆様のご協力とご理解により

4,168,312円

集まりました。厚く御礼申し上げます。このうち

3,042,200円

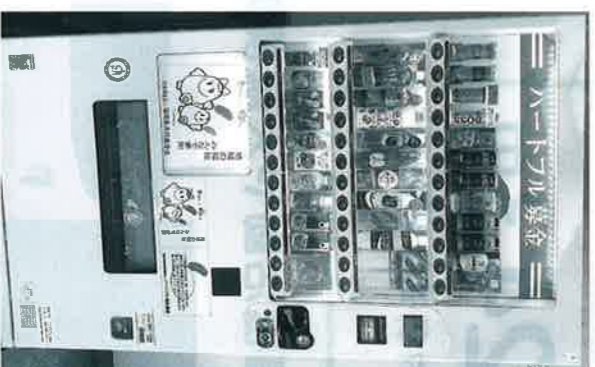
が共同募金福智町支会に配分され、
福智町の様々な事業に使われています。



ご協力いただきました募金は福智町で次のような事業に活かされています。

- 心配ごと相談事業 (493,000円)
- 障がい児夏期休暇サポート事業 (490,000円)
- サマースクールかえるの学校 (541,000円)
- ボランティア活動推進事業 (352,000円)
- 調査・企画・広報事業 (100,000円)
- 情報提供・収集事業 (140,000円)
- フロンツップミーティング事業 (100,000円)
- 子どもボランティア事業 (35,000円)
- 子育てサロン日本語教室事業 (20,000円)
- 救急医療キット配布 (10,000円)
- 社会福祉法人連携による
地域公益活動支援事業 (496,200円)
- 子どもの居場所づくり支援事業 (265,000円)

※新型コロナウイルスの影響により当初計画より変更になる場合があります。



赤い羽根自販機の設置・入れ替えに
ご協力いただける方を募集しています。

売り上げの一部が赤い羽根共同募金に寄付され、地域の福祉に役立てられます。すでに設置されている自販機との入れ替えもできますので、ぜひご協力をお願いします。詳細につきましては問い合わせ下さい。現在、町内18カ所に設置しています。

福岡県共同募金会 福智町支会
社会福祉法人 福智町社会福祉協議会

〒822-1201 田川郡福智町金田 1154-2
TEL : 0947-22-6631 FAX : 0947-22-6678
<http://www.wel-fukuchi.net/>

令和元年度募金額

じばんの町を良くするしくみ



ちびがぞら
おぎやいました

令和元年度募金額
(平成31年度)
6,445,529円

広域事業にも配分されています

- 社会福祉関係団体又は更生保護関係団体が行う福祉を目的とする事業
- 社会福祉施設、サービス提供事業所等の建物や備品整備事業
- 小規模作業所、生活ホーム等法定外施設の施設運営に係る事業

災害時の役にも立っています

- 共同募金で集まったお金の一部は「災害準備金」として積立てられ、大規模災害等の復旧資金として使われています。

令和2年度 配分金 **4,869,000円**

ボランティアグループ 助成金等	327,000	災害等緊急支援	10,000
老人クラブ連合会 助成金	400,000	福祉教育	75,000
障害者団体 助成金等	400,000	学校へ 図書券配布	45,000
民生委員・児童委員 連絡協議会助成金	400,000	小地域福祉 活動費	251,900
福祉協力校助成金	360,000	相談事業費	345,000
福祉講演会・セミナー	40,000	低所得者 法外援護事業	10,000
敬老祝い品配布	30,000	子ども食堂 支援他	121,000
ハンディキャプ運行	372,000	社協便り	631,500
福祉団体助成金等	295,000	歳末たすけあい 事業費	755,600

福岡県共同募金会 苅田町支会・苅田町・苅田町社会福祉協議会
TEL 434-3641 (パンジープラザ内)

みやこ町の令和2年度目標額は

4,000,000円です

1世帯当たり
600円を
目標と
しています

運動期間

令和2年10月1日～12月31日

昨年度はみなさまの善意により**3,811,749円**の募金が集まりました。ご協力ありがとうございました。
これをもとに、みやこ町には地域福祉活動費**3,766,800円**、事務費**230,250円**が配分されます。

じぶんの町を良くするしくみ。



地域福祉活動費

(3,766,800円)の内訳

高齢者福祉へ
1,649,800円

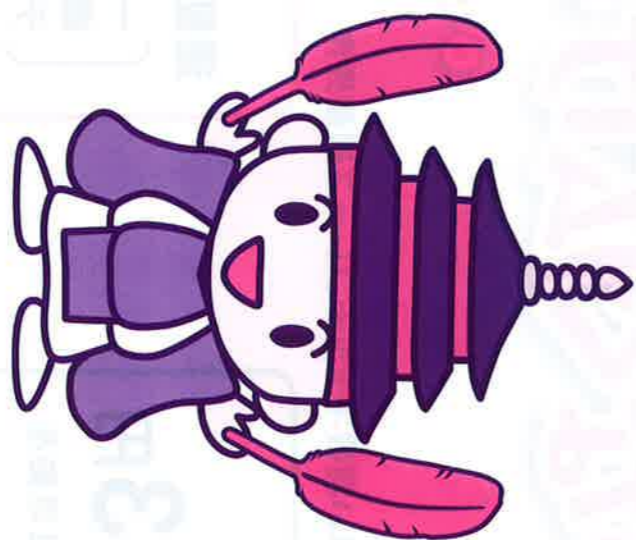
障害児・者福祉へ
315,000円

児童青少年福祉へ

591,000円

課題を抱える人へ

116,000円



その他

1,095,000円



福岡県共同募金会みやこ町支会 みやこ町社会福祉協議会

■ 犀川本所 〒824-0217 みやこ町犀川古川150 いこいの里内 TEL 42-1000 FAX 42-1719
■ 豊津支所 〒824-0121 みやこ町豊津2174-1 すどりの里内 TEL 33-5770 FAX 33-5779

赤い羽根共同募金

運動期間：令和2年10月1日～12月31日

令和元年度赤い羽根共同募金は、皆様のご協力とご理解により
1,988,372円の募金が寄せられました。
心から深く感謝を申し上げます。

町民の皆様からご協力いただきました募金をもとに、本年度は福岡県共同募金会より
1,643,900円の配分を受け、次のような福祉事業の推進に大きく役立っております。



地域の輪 つなぐ広げる 赤い羽根
赤い羽根共同募金

高齢者福祉の
推進のために
490,000円

- ♥ 介護機器等貸出事業
- ♥ コールサービス事業
- ♥ 愛の弁当訪問事業

障がい児・者福祉の
推進のために
130,000円

- ♥ 障がい者団体活動促進
- ♥ 福祉のつどい
合同福祉講座開催

児童・青少年福祉の
推進のために
300,000円

- ♥ 幼保施設年末行事物品贈呈
- ♥ 新入学児童交通安全
祈願物品贈呈
- ♥ 福祉、ボランティア教育の推進

地域福祉・住民全般
福祉の推進のために
723,900円

- ♥ 広報紙発行事業
- ♥ 福祉講演会開催
- ♥ ボランティア講座開催
- ♥ ボランティア団体活動促進

今年も皆様の
温かいご協力を
お願いいたします。

本年度共同募金の目標額は、
1,988,372円です。

福岡県共同募金会吉富町支会(吉富町社会福祉協議会内) ☎23-5400

赤い羽根共同募金は、社会福祉法の定めにより実施する、社会福祉のための募金です

赤い羽根共同募金

助成額を決めてから
募金(寄付)を集める
仕組みです。

共同募金は、つかいみちや集
める額を事前に定めて、募金を
募る仕組みです。
[助成計画]を実現するため、
一世帯当たりの目安額を
定めて協力をお願い
しています。

募金は、
地域を良くする
ために使われています。

集まった募金は、上毛町の地域
福祉活動や福岡県内の広域的
な課題を解決するための活動に
使われます。

災害にも
共同募金は使われています。

大規模な災害が起こった際の備
えとして、募金額の一部を「災
害等準備金」として積み立てて
います。この積み立ては、大規
模災害が起こった際に、災害ボ
ランティア活動支援など、被
災地を応援するために
使われます。

皆さまのご支援により、令和元年度は、**2,834,365円**の募金が集まりました。

この実績に基づき、**2,355,000円**の配分を受け、
令和2年度、つぎの事業に活用させていただきます。

★ 高齢者福祉事業
440,000円

・ボランティア活動への助成
【助成先】あすなろ会、コスモス
会、オーイげんき会、
外出支援サービス和、
すみれ会

★ 障がい児・者福祉事業
130,000円

・ことば音楽療法の開催
・ボランティア活動への助成
【助成先】朗読未来、点訳あい

★ 児童、少年福祉事業
820,000円

・福祉協力校助成事業
・新入学児童お祝い事業
・園児クリスマス事業
・ボランティア活動への助成
【助成先】大平読書クラブ

・チャイルドシート短期貸出
・子ども用車椅子貸出

★ 課題を抱える方への
福祉事業 695,000円

・心配ごと相談所
・弁護士無料法律相談所
・こころの相談

★ その他の福祉事業
270,000円

・社協だよりの発行

令和2年度の募金目標額

共同募金の配分金を活用し、上
毛町の福祉活動の助成や課題を抱
える方への事業を実施しています。
この事業を実現するため、各ご家
庭に一戸あたり800円、企業商店
の皆さまには昨年同様の募金額を
目安にご協力をお願いしています。

各ご家庭に
一戸あたり
800円

企業商店の皆さまには
昨年同様の募金額

皆さまのご理解ご協力をよろしくお願いいたします!

社会福祉法人 福岡県共同募金会 上毛町支会

(上毛町社会福祉協議会)

〒871-0903 福岡県築上郡上毛町大字八ツ並143-1 げんきの社内 Tel. 0979-72-2900

みなさまのあたたかい ご支援、ご協力を
よろしくお願いいたします。

10月1日～12月31日

赤い羽根共同募金

共同募金は歳末募金と同時に取り組んでいます

災害支援にも役立っています

大規模災害が発生した時に即座に災害支援を行えるよう、各都道府県の共同募金会では、毎年の募金額の一部を「災害等準備金」として積み立てています。この積み立ては、大規模災害が起こった際に、災害ボランティア活動支援など、被災地を応援するために使われています。



問合せ

共同募金会築上町支会
築上町社会福祉協議会

築上町椎田社会福祉センター(自愛の家)内 ☎(56)2223
築上町築城社会福祉センター(築城支所)内 ☎(52)2110

令和元年度は皆様より **4,994,294円**の募金が寄せられ、下記のような福祉事業に役立てられています。

高齢者のために

- 高齢者等見守り活動費
- 高齢者団体育成推進費
- おせち料理配布

障がい児・者のために

- 障がい者団体育成推進費
- 支援が必要な方への見舞金配布

児童・青少年のために

- 新入園児黄色い帽子贈呈
- 夏期学童保育
- 子ども食堂
- 子育てサークル支援事業
- 母子父子野球観戦事業
- 幼稚園、保育園児クリスマスプレゼント配布

その他

- 社協だより発行
- ふれあいフェスティバル
- 入門・基礎手話講習会
- 男性料理教室
- 心配ごと相談事業
- 母子寡婦・民児協・ボランティア連絡協議会活動推進費

など…